



RNP ROMSILVA- Administrația Parcului Național Retezat R.A.
România, 337423 Nușoara, nr.284, com. Sălașu de Sus, jud. Hunedoara
Tel (+4)0254779969; Fax (+4)0354815399; e-mail office@retezat.ro;
www.retezat.ro



Nr. SMIS116950_1977 / 28.04.2021

Către,

Asociația Agent Green, Asociația Altitudine
Domnului Călin Dejeu - Biolog și activist de mediu

Spre știință:

Agenția Națională pentru Arii Naturale Protejate (ANANP)
Ministerul Mediului Apelor și Pădurilor (MMAP)

Urmare a adresei dvs. din data 31.03.2021, privind o serie de observații legate de versiunea întâi a ediției a doua a Planului de management al Parcului Național Retezat, incluzând rezervațiile 2.494 Gemenele, 2.496 Peștera Zeicului, împreună cu Siturile Natura 2000 suprapuse parțial - ROSCI0217 Retezat și ROSPA0084 Munții Retezat, plan supus consultării publicului interesat, în cadrul proiectului SMIS 116950, Administrația Parcului Național Retezat formulează următorul răspuns:



RNP ROMSILVA- Administrația Parcului Național Retezat R.A.
România, 337423 Nușoara, nr.284, com. Sălașu de Sus, jud. Hunedoara
Tel (+4)0254779969; Fax (+4)0354815399; e-mail office@retezat.ro;
www.retezat.ro



Contează pentru viitor!

Cuprins

Partea I	4
Aspecte privind informația în mediul online.....	4
Aspecte privind legislația aplicabilă pentru buna administrare a parcului	9
Aspecte privitoare la conținutul Adresei/31.03.2021, semnatare.....	10
Aspecte privind datele vectoriale	11
Partea a II-a	12
1. Solicitări Adresa/31.03.2021	12
Solicitare 1.1	12
Solicitare 1.2	13
2. Deficiențe	14
2.1 Organizare și structură	14
Solicitare 2.1	14
2.2 Autori și asumare legală	15
Solicitare 2.2.1	15
Solicitare 2.2.2	16
Solicitare 2.2.3	19
Solicitare 2.2.4	20
2.3. Respectarea directivelor europene	26
Solicitare 2.3.1	26
Solicitare 2.3.2	31
Solicitare 2.3.3	32
2.4 Respectarea limitelor legale ale ariilor protejate	33
Solicitare 2.4.1	33
Solicitare 2.4.2	33
Solicitare 2.4.3	34
Solicitare 2.4.4	34
Solicitare 2.4.5	35
2.5 Respectarea fundamentărilor științifice anterioare și a prevederilor legale	35
Solicitare 2.5.1	35



RNP ROMSILVA- Administrația Parcului Național Retezat R.A.
România, 337423 Nușoara, nr.284, com. Sălașu de Sus, jud. Hunedoara
Tel (+4)0254779969; Fax (+4)0354815399; e-mail office@retezat.ro;
www.retezat.ro



Contează pentru viitor!

Solicitare 2.5.2	37
Solicitare 2.5.3	37
Solicitare 2.5.4	38
Solicitare 2.5.5	38
Solicitare 2.5.6	42
Solicitare 2.5.7	43
Solicitare 2.5.8	43
2.6. Redactarea corectă și completă a documentului	45
Solicitare - Redactarea corectă și completă a documentului	45
Solicitare Capitol 1. Informații Generale	46
Solicitare Capitol 2. Mediul abiotic al ariilor naturale protejate	49
Solicitare Capitol 3. Mediul biotic al ariilor naturale protejate.....	51
Solicitare Capitol 4. Informații socio-economice și culturale	55
Solicitare Capitol 5. Activități cu potențial impact (presiuni și amenințări) asupra ariei naturale protejate și speciilor și habitatelor de interes conservativ.....	60
Solicitare Capitol 6. Evaluarea stării de conservare a speciilor și tipurilor de habitate	71
Solicitare Capitol 7. Scopul și obiectivele planului de management	72
Solicitare Capitol 8. Planul de activități și estimarea resurselor	73
Solicitare Capitol 9. Planul de monitorizare a activităților	73
Solicitare Capitol 10. Bibliografie și referințe	74
2.7. Alte deficiențe	74
Solicitare 2.7.1	74
Solicitare 2.7.2	74
Solicitare 2.7.3	76
Solicitare 2.7.4	76
Solicitare 2.7.5	79
Solicitare 2.7.6	79
Concluzii:	80



RNP ROMSILVA- Administrația Parcului Național Retezat R.A.
România, 337423 Nușoara, nr.284, com. Sălașu de Sus, jud. Hunedoara
Tel (+4)0254779969; Fax (+4)0354815399; e-mail office@retezat.ro;
www.retezat.ro



Având în vedere:

- adresa/31.03.2021 transmisă de Asociația Agent Green & Asociația Alitudine & Călin Dejeu, înregistrată cu nr. SMIS116950_1951/01.04.2021;
- că emitenții acestei solicitări sunt în același timp gestionarii unor conturi online, în cadrul cărora conținutul solicitării a fost publicat, conturi prin care de asemenea se diseminează informații cu caracter defăimător la adresa Regiei Naționale a Pădurilor- Romsilva și a Administrației Parcului Național Retezat (APNR), precum și conținut în măsură să incite opinia publică la calomnie și defăimare asupra personalului APNR;
- practicile judiciare și principiul precedentului în spețe similare - de corelare a informațiilor din mediul online cu cele din solicitări oficiale;
- cronologia prezentată mai jos - Capitol - Aspecte privind informația în mediul online, prin care distingem o legătură directă între cele solicitate prin aceasta și campania denigratoare asupra APNR;
- solicitările publicului larg adresate APNR, înregistrate subsecvent cu nr. SMIS116950_1952_104/01.04.2021, unde 104 reprezintă numărul de solicitări primite pe e-mail din partea publicului larg (fiecare e-mail, indiferent dacă reprezintă o poziție clară sau constituie doar injurii!).

APNR răspunde solicitării dvs. în calitate de subscriși, dar, în același timp, ținând cont de legătura directă între conținutul Adresei 31, emitenții acesteia, precum și de campania defăimătoare generată de aceasta, vom formula în prima parte o poziție a APNR referitoare la:

- aspecte privind informația în mediul online;
- aspecte privind legislația aplicabilă pentru buna administrare a parcului;
- aspecte privind redactarea și asumarea legală a Adresei 31;
- aspecte privind datele vectoriale.

După această poziție se va răspunde la cele solicitate de dvs., punctual, după următoarea structură:

- Nr. solicitare;
- Răspuns APNR la solicitare;
- Modificări de efectuat în Planul de management.

Partea I

Aspecte privind informația în mediul online

Personalul APNR sunt atenți urmăritori ai mediului online, prin urmare au analizat încă de la început propagarea în acest mediu a unor influențe menite să discrediteze activitatea APNR; exemplificăm prin următoarele, într-o ordine cronologică simplă, și aducem clarificări:



RNP ROMSILVA- Administrația Parcului Național Retezat R.A.
România, 337423 Nușoara, nr.284, com. Sălașu de Sus, jud. Hunedoara
Tel (+4)0254779969; Fax (+4)0354815399; e-mail office@retezat.ro;
www.retezat.ro



- 19.03.2021 – APNR depune la Agenția pentru Protecția Mediului Hunedoara **prima versiune** a ediției a doua a Planului de management (anunț în ziar și postare pe site-ul titularului);
- Comunicat postat pe pagina web a APNR, prin care anunțăm organizarea întâlnirilor din cadrul proiectului SMIS116950 și NU conform Evaluării Strategice de Mediu – SEA - (HG1076/2003), în care a fost anunțat faptul că termenul limită de depunere a comentariilor publicului cu privire la plan este **01.04.2021**.

Facem următoarea precizare: aceste întâlniri au fost organizate în cadrul proiectului SMIS116950 și se numesc astfel: A.2.2. Informarea și conștientizarea factorilor interesați **din localitățile aflate în proximitatea Parcului Național Retezat** și A.2.8. Organizare de consultări publice finale pentru dezbateră măsurilor din planul de management, prin organizarea a 4 întâlniri publice și distribuirea de materiale de informare...; cei vizați au fost tot cei din proximitatea parcului, însă în consultări au dreptul să participe toți doritorii.

Concluzie: Planul de management face obiectul unei proceduri de reglementare de mediu - conform HG1076/2003.

Continuare știri alarmiste în mediul online:

- 20.03.2021 – lansare petiție Cerem stoparea imediată a tăierii pădurii din Parcul Național Retezat, de pe valea Râului Alb;
- 24.03.2021 - Romsilva planifică masacrarea Retezatului;
- 29.03.2021 – “După măcelarii Parcului Național Retezat, revoluția lui Tudor Vladimirescu a început în Transilvania sau Aberațiile nu se opresc aici. În anunțul dat presei apar opt dezbateri, iar în cel de pe site-ul parcului doar patru.” Autorul omite că pe site sunt publice două evenimente aferente a două activități: Activitatea A.2.2. Informarea și conștientizarea stakeholderilor din localitățile aflate în proximitatea Parcului Național Retezat (8 întâlniri în cele 8 UAT vizate de proiect) și Activitatea A.2.8. Organizare de consultări publice finale pentru dezbateră măsurilor din planul de management (4 întâlniri în 4 din cele 8 UAT vizate de proiect). Această activitate de informare A.2.2. Informarea și conștientizarea stakeholderilor din localitățile aflate în proximitatea Parcului Național Retezat (8 întâlniri în cele 8 UAT vizate de proiect) a fost derulată concomitent cu activitatea de consultări publice finale pentru dezbateră măsurilor din prima versiune a planului de management. Astfel, pe lângă activitatea de informare, am putut discuta cu factorii interesați despre măsurile din prima versiune a planului de management și în celelalte 4 UAT-uri care nu sunt cuprinse în activitatea de consultări finale. De asemenea, autorul refuză să observe conținutul anunțului de pe site, și anume că ne aflăm doar în prima etapă a evaluării de mediu conform legislației, inclusiv Directivă Europeană (SEA); extras din anunțul nostru: **ATENȚIE!!! În conformitate cu HG 1076/2004 privind stabilirea procedurii de realizare a evaluării de mediu pentru planuri și programe, prima versiune a Planului de management a fost înaintată către APM Hunedoara. Procesul de evaluare de mediu se va finaliza odată cu primirea**



RNP ROMSILVA- Administrația Parcului Național Retezat R.A.
România, 337423 Nucșoara, nr.284, com. Sălașu de Sus, jud. Hunedoara
Tel (+4)0254779969; Fax (+4)0354815399; e-mail office@retezat.ro;
www.retezat.ro



avizului de mediu. În acest moment, Planul de management se afla doar în prima etapă. Următoarele etape din cadrul acestei proceduri de realizare a evaluării de mediu, vor consta în: comitetul special constituit, grupul de lucru și dezbaterea publică a planului. Procedura de evaluare de mediu este separată de întâlnirile amintite mai sus.

- 31.03.2021 Astăzi este ultima șansă să salvezi Retezatul;
- 02.04.2021 – APNR publică un anunț ce conține și următoarea precizare: **Așa cum am mai anunțat, trebuie făcută distincția între cele două categorii de întâlniri: una în conformitate cu cererea de finanțare (activitățile enumerate mai sus), iar cealaltă categorie este generată de parcurgerea procedurii de evaluare de mediu în conformitate cu HG 1076/2004 (SEA).**

Concluzii:

- termenul de 01.04.2021 a fost dat pentru comentariile/opiniile publicului și a autorităților participante la întâlnirile din cadrul Proiectului SMIS116950 - cele 2 întâlniri amintite mai sus;
- planul de management a fost înaintat de APNR către APM Hunedoara la data de 19.03.2021, de la acest moment se declanșează legal procedura numită Evaluare Strategică de Mediu; vă rugăm consultați legislația și veți observa că procedura implică mai multe grupuri de lucru tehnice, mai multe dezbateri publice, toate observațiile factorilor interesați și a publicului larg sunt consemnate, iar rolul APNR împreună cu un Evaluator de Mediu atestat este de a le analiza și a modifica/completa Planul de Management – procedura durează cel puțin 90 zile. Completarea se face prin versionare, mai precis, ce vedeți la acest moment este **Prima Versiune a Planului**;
- procedura SEA se finalizează cu un Aviz de Mediu, conform legislației.

Prin urmare:

- nu este cazul ultimei zile (șanse) prin care puteți “salva” Retezatul, nu ne planificăm „masacrarea” acestuia, vă rugăm analizați știrile alarmiste și nu reacționați orbește așa cum sunteți influențați;
- planul de management a fost elaborat ținând cont de date noi din teren colectate de către un colectiv compus din cei mai buni cercetători la nivel național în perioada 2018 – 2020; structura echipelor de cercetare este exemplificată în alte secțiuni ale prezentei adrese;
- planul nu propune de loc masacrarea, **ci opusul**, fiind elaborat de un colectiv care, din socotelile noastre, este constituit din 80% biologi/ecologi, 10% silvicultori, 10% alte categorii; planul creează premisele unei bune protecții și conservări pe termen lung.

Tot din analiza reacțiilor în mediul online, precum și din cele solicitate prin Adresa/31.03.2021 înaintată către noi de către Asociația Agent Green & Asociația Altitudine & Călin Dejeu, înregistrată cu nr. SMIS116950_1951/01.04.2021, deducem următoarele:

- la începutul campaniei online informațiile propagate au fost că APNR a modificat prin actualul Plan zonarea internă a parcului (Anexa 3 din Plan), permițând (după 01.04.2021)



RNP ROMSILVA- Administrația Parcului Național Retezat R.A.
România, 337423 Nucșoara, nr.284, com. Sălașu de Sus, jud. Hunedoara
Tel (+4)0254779969; Fax (+4)0354815399; e-mail office@retezat.ro;
www.retezat.ro



- “masacrarea” parcului – deoarece anumite zone, cele colorate cu galben pe hartă (Zone de Conservare Durabilă), au fost create pentru a permite “masacrarea”;
- În mediul online personalul APNR au intervenit și au prezentat informații clare prin care se dovedește că Zonarea Internă nu a fost modificată! Mai precis, aceasta este aceeași din 2003; instrumente legale sau pagini oficiale - (a se vedea HG 230/2003, Ordin 552/2003, vechiul Plan de Management sau limite pe pagina web a Ministerului Mediului) de asemenea au fost prezentate de-a lungul anilor în diverse ipostaze sau împrejurări.

Panouri informative din parc amplasate cu mai bine de 10 ani în urmă:



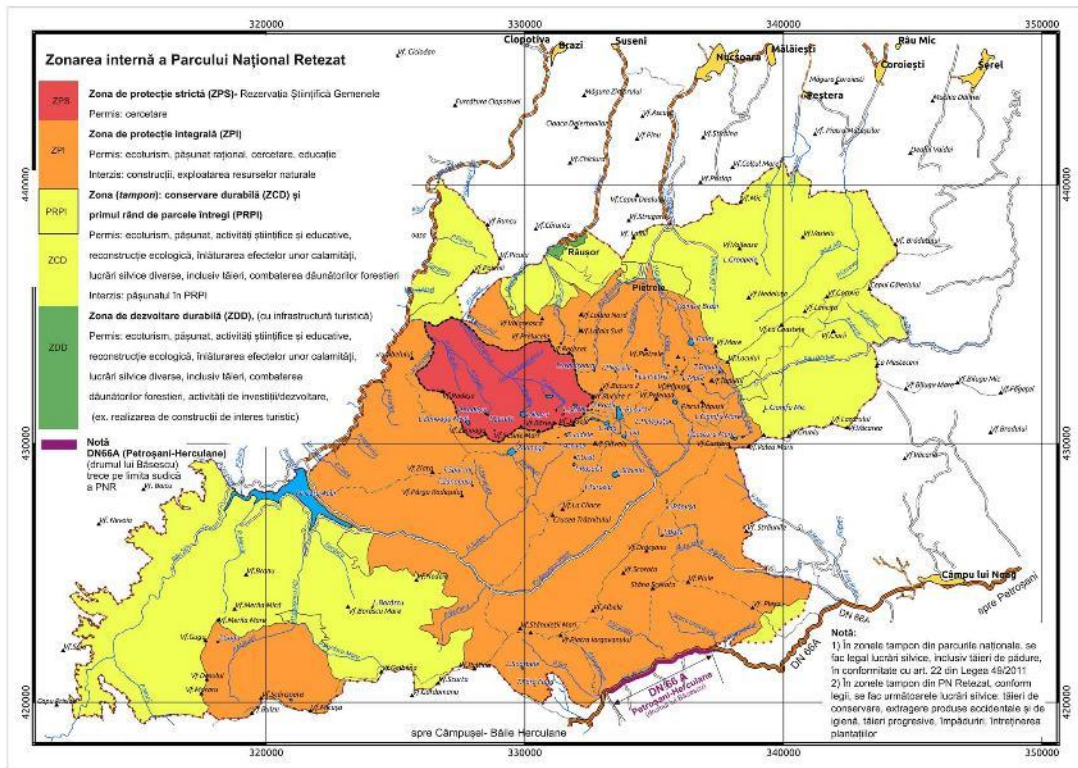
Harta din stânga jos reprezintă zonarea parcului



RNP ROMSILVA- Administrația Parcului Național Retezat R.A.
România, 337423 Nucșoara, nr.284, com. Sălașu de Sus, jud. Hunedoara
Tel (+4)0254779969; Fax (+4)0354815399; e-mail office@retezat.ro;
www.retezat.ro



Contează pentru viitor!



Harta zonării postată pe site-ul administrației - după scandalul aferent reabilitării DN66 A APNR a demontat la acel moment toate acuzele, știrile false prin care se inocula faptul că Retezatul va fi distrus, tăiat în două, masacrat, ca urmare a reabilitării drumului (dreapta jos am evidențiat atunci că drumul nu este localizat în parc) – zona este aceeași

După postarea acestor informații, registrul inoculării negative a fost din nou modificat în: "dacă APNR a beneficiat de finanțare europeană (proiect SMIS116950) și ați păstrat aceeași hartă de zonare înseamnă că **nu ați făcut nimic cu acești bani!**"

În conținutul acestui răspuns precum și în Planul de management veți găsi suficiente informații referitoare la ce a fost realizat în acest proiect, acestea demontează complet cele afirmate. Anexa 3 din plan reprezintă doar zona!

Unul dintre obiectivele acestui proiect a fost revizuirea Planului de management bazându-ne pe cercetări complexe și complete cu privire la habitate și specii importante la nivel european cât și național, studii socio-economice, studii privind capacitatea de suport sau serviciile ecosistemice, analize asupra impactului antropoc din parc, studii cu privire la turismul din parc, măsuri de management clare pentru viitor (măsuri pe care ne dorim să le punem în aplicare prin finanțări europene în următoarea perioadă). Toate aceste date au fost colectate în conformitate cu cele mai bune practici în domeniu și cu cei mai buni specialiști în domeniu.

Pe lângă această fundamentare științifică a noului plan de management finanțarea a fost destinată și întăririi capacității APNR – echipamente noi pentru rangeri și instruirea acestora în domeniul biodiversității, achiziție mașini, dotări comunicații (inclusiv în sisteme de



RNP ROMSILVA- Administrația Parcului Național Retezat R.A.
România, 337423 Nucșoara, nr.284, com. Sălașu de Sus, jud. Hunedoara
Tel (+4)0254779969; Fax (+4)0354815399; e-mail office@retezat.ro;
www.retezat.ro



radiocomunicație TETRA similare și compatibile cu celelalte instituții - MAI, ISU, Salvamont). La acestea se adaugă și aplicații informatice complete ce stochează și analizează vectori (metadate conform directivei INSPIRE) sau evenimente (în curând, din același proiect vom disponibiliza publicului larg aplicații compatibile cu sistemele Android sau IQS prin care dvs. veți putea participa la protecție și conservare – mai precis veți putea face sesizări negative sau pozitive cu ajutorul telefonului sau veți putea trimite poze cu specii sau habitate identificate în parc, contribuind la buna administrare a parcului).

Tot în acest proiect au fost realizate multiple materiale informative cu care ne mândrim – hărți detaliate, ghiduri cu caracter științific, manuale, expoziții de fotografii cu speciile din ariile naturale protejate și o serie de filme scurte ce au fost deja premiate la festivaluri de profil sau preluate în alte filme de prezentare precum cele ale EUROPARC – ce reprezintă toate parcurile la nivel european. Aceste filmări au fost realizate cu eforturi mari, filmări aeriene (dronă, elicopter), filmări wildlife (cameramani ce au stat zeci de zile ascunși să filmeze animale rare). Materialele au fost distribuite factorilor interesați, elevilor și profesorilor din cele 8 UAT – uri aflate în proximitatea ariilor naturale protejate administrate de către APNR și turiștilor care au participat în cadrul evenimentelor publice realizate în cadrul proiectului. Evenimentele au fost promovate atât anterior desfășurării cât și ulterior, atât în mediul online cât și off line.

Aspecte privind legislația aplicabilă pentru buna administrare a parcului

O precizare extrem de importantă – APNR respectă integral legislația națională, inclusiv cea referitoare la parcurile naționale/naturale, cu precădere prevederile referitoare la zonarea acestora în conformitate cu scopul declarării.

În legătură cu Anexa 3 Zonarea parcului facem următoarele precizări:

În ordinul ministerial nr. 552 din 26 august 2003 privind aprobarea zonării interioare a parcurilor naționale și a parcurilor naturale, din punct de vedere al necesității de conservare a diversității biologice, la articolul Art. 6 se menționează:

(1) Zonarea interioară a fiecărui parc național și parc natural va fi definitivată, acolo unde este cazul, cu ocazia aprobării planului de management pentru fiecare arie protejată.

(2) Suprafața zonei de conservare specială prevăzută în proiectul planului de management al parcului nu poate să difere cu mai mult de 5% față de suprafața zonei de conservare specială aprobată prin prezentul ordin decât în cazuri bine justificate, în baza unor studii de specialitate aprobate de către autoritatea publică centrală care răspunde de silvicultură și mediu.

Planul de management este în curs de revizuire, așa cum prevede și proiectul SMIS116950!

APNR consideră că trebuie respectate prevederile articolului 6!

Așa cum am mai menționat, APNR respectă deplin legislația în vigoare și după cum se poate observa la alin. 2, la momentul actual, suprafața Zonei de Protecție Integrală (fosta Zonă de Conservare Specială) nu poate să difere cu mai mult de 5% în plus sau minus.



RNP ROMSILVA- Administrația Parcului Național Retezat R.A.
România, 337423 Nușoara, nr.284, com. Sălașu de Sus, jud. Hunedoara
Tel (+4)0254779969; Fax (+4)0354815399; e-mail office@retezat.ro;
www.retezat.ro



Suprafețele pot fi modificate într-un procent mai mare doar în baza unor studii de specialitate aprobate de ministerul/ministerele de resort!

Concluzionăm că această prevedere legislativă are rolul de a elimina abuzurile de orice natură – persoanele sau entitățile care propun modificări putând să solicite **diminuarea suprafeței sau creșterea acesteia**. Modificările în plus sau minus trebuie justificate și aprobate la nivel de autoritate publică centrală.

În cadrul proiectului SMIS116950 APNR a efectuat colectarea unor seturi complete de date științifice cu privire la habitate sau specii de interes comunitar sau național precum și presiuni amenințări, evaluări stare de conservare și alte studii complexe – scopul final fiind REVIZUIREA Planului de Management. Prin urmare APNR a efectuat, prin contribuția tuturor experților, o evaluare completă ce poate fundamenta modificări ale zonării interne.

Ținem să menționăm că obiectivul proiectului a fost colectarea tuturor seturilor de date științifice necesare, procesul actual de revizuire a planului de management (prin proiect) este unul independent de articolul 6. alin. 2 – însă datele necesare modificării zonării interne, în caz dovedit științific, sunt disponibile la acest moment. Depășirea limitei de 5% amintită (în plus sau minus) poate fi efectuată **doar separat de implementarea proiectului SMIS116950**, prin elaborarea și aprobarea acestor studii amintite în lege.

APNR a luat în considerare că orice modificare +/- trebuie fundamentată științific și încă de la demararea proiectului a coordonat munca specialiștilor în această direcție.

Procesul de avizare de mediu este independent de elaborarea acestor studii pentru modificarea zonării interne!

APNR a intrat în posesia datelor finale ale studiilor efectuate prin proiect în ianuarie 2021, moment la care a demarat activitatea de elaborare a planului de management.

APNR nu exclude varianta ca anumite suprafețe să fie reîncadrate în Zone de protecție integrală!

Aspecte privitoare la conținutul Adresei/31.03.2021, semnături

În conformitate cu practicile curente utilizarea unor termeni este următoarea:

- subsemnat - persoană fizică care semnează;
- subscrisă - persoană juridică pentru care semnează reprezentantul legal.

Din analiza solicitării dvs. constatăm deficiențe cu privire la semnături, după cum urmează:

- subscripții nu sunt formulați corect sau complet, semnăturile acestora și ștampila sunt prezentate doar pentru reprezentanții legali ai celor 2 asociații. Constatăm că în secolul digitalizării și al utilizării mijloacelor online (în special de cele 2 asociații) semnăturile sunt imagini/preluări scanate/fotografiate ale celor 2 elemente – semnătură și ștampilă; utilizarea



RNP ROMSILVA- Administrația Parcului Național Retezat R.A.
România, 337423 Nușoara, nr.284, com. Sălașu de Sus, jud. Hunedoara
Tel (+4)0254779969; Fax (+4)0354815399; e-mail office@retezat.ro;
www.retezat.ro



ștampilei nu mai este obligatorie. APNR utilizează de foarte mult timp semnătură certificată digital sau olograf;

- la partea de asumare a documentului (final) și la partea de început a fost redactat numele Călin Dejeu, însă acesta fiind o persoană fizică ar fi trebuit încadrat la "subsemnatul";
- constatăm că acesta nu asumă prin semnătură sau orice modalitate documentul;
- așa cum a fost deja enunțat, membrii APNR sunt atenți la mediul online și cu toate acestea constatăm că acest subsemnat postează pe mediile online precizări contrastante – nu a participat cu multe la această adresă, însă este total de acord cu ea.

Aspecte privind datele vectoriale

Având în vedere solicitarea dvs. - Punerea la dispoziție a factorilor interesați a tuturor studiilor, materialelor cartografice și **vectorilor rezultați din proiectul ...**

Referitor la datele vectoriale amintite în solicitarea dvs. precum și în actualul răspuns:
Conform HG nr. 878 din 28 iulie 2005 privind accesul publicului la informația privind mediul
Articolul 12

(1) Autoritățile publice **pot refuza o cerere** privind solicitarea de informații privind mediul, în cazul în care divulgarea informațiilor afectează:

h) protecția mediului la care se referă astfel de informații, cum ar fi localizarea speciilor rare.

.....

(2) Motivele de refuz prevăzute la alin. (1) și la art. 11 alin. (1) se **interpretează în sens restrictiv**, luând-se în considerare, pentru fiecare caz în parte, satisfacerea interesului public prin divulgarea informațiilor.

(3) Pentru fiecare caz în parte, satisfacerea interesului public prin divulgare **este analizată în comparație cu interesul satisfăcut prin păstrarea confidențialității.**

Cu toate acestea:

- având în vedere că proiectul SMIS116950 este unul cu finanțare europeană, iar în conformitate cu Legea 554/2001 privind liberul acces la informațiile de interes public (cu reviziile ulterioare) - Art. 11¹ - Orice autoritate contractantă, astfel cum este definită prin lege, are obligația să pună la dispoziția persoanei fizice sau juridice interesate, în condițiile prevăzute la art. 7, **contractele de achiziții publice.**
- având în vedere transparența de care a dat dovadă APNR în mod constant;
- având în vedere că rapoartele și "vectorii" la care faceți referire sunt colectați și elaborați în conformitate cu proiect SMIS116950 respectând Ordinul nr. 304/2018 de către persoane abilitate și certificate în materie de aplicare a Directivei INSPIRE;



RNP ROMSILVA- Administrația Parcului Național Retezat R.A.
România, 337423 Nușoara, nr.284, com. Sălașu de Sus, jud. Hunedoara
Tel (+4)0254779969; Fax (+4)0354815399; e-mail office@retezat.ro;
www.retezat.ro



Bazându-ne pe interesul dvs. (vădit și demonstrat prin toate acțiunile publice online care au rolul de a genera o stare de exaltare și demersuri corespunzătoare din partea publicului larg) privind conservarea biodiversității, prin informarea corectă și corespunzătoare a publicului, **însă**, ținând cont și de cele prevăzute la alin (2) și (3) din HG nr. 878 din 28 iulie 2005, APNR **consideră că poate face o excepție de la cele prevăzute în legislație mai precis:**

- invită colectivul semnatar al Adresei/31.03.2021, însoțit de specialiști în domeniu, pentru a putea vizualiza acești vectorii care reprezintă localizarea exactă a habitatelor/speciilor rare pentru care au fost declarate PNR, SCI Retezat și SPA Munții Retezat (conform Directivei Europene transpuse sau prin Plan de management vechi – aprobat);
- solicitarea dvs. de vizualizare a acestor date trebuie adresată în scris APNR, iar prezența unor experți certificați în domeniile/grupele de habitate/specii vizate este una obligatorie.

Partea a II-a

1. Solicități Adresa/31.03.2021

Solicitare 1.1

Răspuns APNR la solicitare

Tabel centralizator solicitare – răspuns – observații, cu trimitere la capitolele sau secțiunile în care APNR a oferit răspuns

Nr.	Solicitare Adresa/31	Răspuns APNR	Observații
1.	Stabilirea non-intervenției pe întreaga suprafață a parcului național și excluderea instituirii zonei de conservare durabilă sau cea de management durabil cu excepția terenurilor construite	A se vedea răspuns aferent capitolele 2.5.5 și altele	Nu este cazul ca toate suprafețele din parc să fie incluse în ZPI, prin proiect au fost realizate studii complete ce pot fundamenta decizii în acest sens
2.	Stabilirea zonei de protecție strictă pe suprafețele sălbatice în care nu au existat intervenții antropice sau nivelul acestora a fost foarte redus	A se vedea toate capitolele – precum și Partea I - Aspecte privind legislația aplicabilă pentru buna administrare a parcului	Proces în derulare pentru zone de protecție integrală
3.	Refacerea unor studii deficitare privind speciile, habitatele, presiunile	A se vedea toate capitolele din prezenta adresă	Nu este cazul refacerii studiile



RNP ROMSILVA- Administrația Parcului Național Retezat R.A.
România, 337423 Nușoara, nr.284, com. Sălașu de Sus, jud. Hunedoara
Tel (+4)0254779969; Fax (+4)0354815399; e-mail office@retezat.ro;
www.retezat.ro



			sunt conforme și bine fundamentate
4.	Punerea la dispoziția factorilor interesați a tuturor studiilor, materialelor cartografice și vectorilor rezultați din proiectul „Întărirea capacității pentru managementul adaptativ al capitalului natural din ariile protejate Parcul Național Retezat, incluzând rezervațiile 2.494 Gemenele, 2.496 Peștera Zeicului, împreună cu siturile Natura 2000 suprapuse parțial - ROSCI0217 Retezat și ROSPA0084 Munții Retezat, cod SMIS 116950	A se vedea toate capitolele, în special - Aspecte privind datele vectoriale	Nu este cazul
5.	Stabilirea de măsuri concrete de restaurare a tuturor factorilor biotici și abiotici afectați/degradați în urma exploatărilor forestiere sau a altor activități	A se vedea toate capitolele din prezentul răspuns	Nu este cazul; măsurile sunt bine fundamentate
6.	Refacerea integrală a planului de management	Nu este cazul	Nu este cazul
7.	Refacerea integrală a Regulamentului.	Nu este cazul	Nu este cazul
8.	Reluarea consultărilor publice de la început, prezentând spre consultare toate informațiile, studiile, hărțile de detaliu etc.	Nu este cazul	Nu este cazul; consultările nici nu au început (conf HG 1076/2003)

Solicitare 1.2

Având în vedere faptul că ați depășit termenul de doi ani prevăzut de lege, OM și contractul de administrare pentru aprobarea planului de management, iar pe cale de consecință contractul de administrare este nul de drept, vă rugăm să ne comunicați calitatea din care ați accesat fondul european și întocmiți planul în continuare.

Răspuns APNR la solicitare

Calitatea a fost: beneficiar eligibil a unei finanțări în conformitate cu prevederile apelului de proiecte POIM 2014-2020.

În cadrul procesului de elaborare și evaluare a Cererii de Finanțare SMIS116950, perioada 2017-2018, în conformitate cu Ghidul Solicitantului (varianta aprobată din anul 2018



RNP ROMSILVA- Administrația Parcului Național Retezat R.A.
România, 337423 Nușoara, nr.284, com. Sălașu de Sus, jud. Hunedoara
Tel (+4)0254779969; Fax (+4)0354815399; e-mail office@retezat.ro;
www.retezat.ro



afereant apelului de proiecte, POIM axa IV), APNR a răspuns Comisiei de Evaluare - **Solicitare 1 - Etapa de Verificare Administrativă la data de 16.10.2017** cu următoarele:

A fost prezentat Contractul de Administrare 1006/19.11.2014, în care la art. 7 este prevăzut în clar că durata contractului de administrare este de 10 ani.

La articolul 4 al aceluiași contract este stipulat - Obligații ale APNR:

lit q. – în cazul în care planul de management este elaborat în cadrul unor programe cu finanțare națională/internațională/europeană, acesta va fi finalizat în conformitate cu termenul limită menționat în contractul de finanțare.

Prin urmare calitatea de beneficiar a unui proiect a fost probată și validată, condiția principală conform GS criteriile de eligibilitate a fost total îndeplinită - a se vedea prevederile GS:

- Anexa 3. Grile de verificare și evaluare a cererilor de finanțare - A. Eligibilitatea solicitantului/partenerului.

2. Deficiențe

2.1 Organizare și structură

Solicitare 2.1

Prezentarea informațiilor conform structurii stabilite de Ministerul Mediului. Planul de management nu respectă structura Ghidului de elaborare a planurilor de management ale ariilor naturale protejate din 02.04.2018 aprobat prin ordinul ministrului mediului nr. 304/2018. Din acest motiv, întregul plan de management trebuie refăcut în integralitate și reluată întreaga procedură.

Realizarea unui plan de management integrat în conformitate cu prevederile OUG 57/2007 și contractul de administrare.

Răspuns APNR la solicitare

Cu foarte mici excepții, în versiunea 1 a Planului de management sunt cuprinse toate informațiile prevăzute în Ghidului de elaborare, aprobat prin Ordinul Ministrului Mediului nr. 304/2018. Sunt subcapitole din ghid, care în versiunea 1 a Planului fie nu sunt prezentate încă (ex. proiecția de buget, harta obiectivelor turistice și a punctelor de belvedere), fie sunt prezentate parțial sau sub forma unor anexe, fie sunt prezentate în plus față de ghid, conform celor de mai jos.

Întrucât respectarea ad litteram a structurii Ghidului de elaborare a generat un corp al Planului de management de cca. 3700 de pagini, fără anexe, considerăm ca justificată și necesară prezentarea unor informații sub forma propusă de noi, o parte din informații fiind prezentate în anexe la Plan (vezi anexele 21.1, 29-32). Pentru ca documentul să fie cât mai concis și cât mai coerent, există recomandări din partea MMAP și chiar a Comisiei Europene, în majoritatea statelor europene planurile de management având maxim 100-150 de pagini.

Versiunea completă și revizuită a documentului, în urma consultărilor publice organizate în cadrul proiectului, a analizei comitetului special constituit și a grupului de lucru va fi prezentată autorității responsabile pentru protecția mediului (APM Hunedoara), urmând a fi analizată în cadrul dezbaterii publice a proiectului de plan propus și a raportului de mediu, conform HG nr.



RNP ROMSILVA- Administrația Parcului Național Retezat R.A.
România, 337423 Nușoara, nr.284, com. Sălașu de Sus, jud. Hunedoara
Tel (+4)0254779969; Fax (+4)0354815399; e-mail office@retezat.ro;
www.retezat.ro



1076 din 2004 privind stabilirea procedurii de realizare a evaluării de mediu pentru planuri și programe.

Planul de management este unul integrat întrucât se bazează pe date concrete din teren, date ce vizează toate categoriile de arii protejate – Parc Național, SCI, SPA, rezervații.

Modificări de efectuat în Planul de management

Nu este cazul

2.2 Autori și asumare legală

Solicitare 2.2.1

Specificarea autorilor și contribuția concretă a fiecăruia. Actualul plan de management reprezintă un document anonim, neasumat de niciun expert. Este necesară prezentarea listei elaboratorilor pentru fiecare capitol din partea scrisă și partea grafică.

Răspuns APNR la solicitare

Așa cum am mai precizat, planul de management este un document tehnico-legislativ (atenție Planul se aprobă prin ordin de ministru și se publică în Monitorul Oficial - după cum amintiți și dvs., iar ghidul nu prevede sub nicio formă prezentarea textuală a numelor elaboratorilor per capitole sau subdiviziuni ale acestuia. Planul de management prezentat în varianta 1, este unul asumat de către Administrația Parcului Național Retezat și implicit de către elaboratorii acestuia. Este aberant ca în textul unui PM ce se publică și în MOF să apară o listă nominală a tuturor experților care au participat la colectarea datelor sau la analiza acestora.

În conformitate cu Cererea de finanțare, Unitatea de Implementare a Proiectului (UIP) este constituită din personal administrativ (manager de proiect, responsabil financiar, responsabil comunicare), la care se adaugă 5 persoane a căror responsabilitate a fost supervizarea experților, validarea datelor și elaborarea planului de management. Numele acestora le regăsiți pe site-ul APNR. De asemenea, vă facem cunoscut faptul că o parte din aceștia au contribuit în trecutul apropiat atât la elaborarea Ordinului 304/2018 cât și la analiza tehnică a altor planuri de management la nivel național.

Deoarece observăm o anumită impulsivitate în afirmațiile Dvs, în ceea ce privește personalul de specializare silvică, vă facem următoarea precizare: din cei 8 membri ai UIP unul singur este silvicultor, 1 economist, 1 filolog – specialist în comunicare, restul de 5 sunt biologi/ecologi/geografi.

Cu referire la același personal silvic, din analiza CV-urilor tuturor experților prezenți mai jos - Solicitare 2.2.4, noi am ajuns la concluzia că doar 10% reprezintă personal silvic, 80% biologi/ecologi, 10 % alte specializări. Sperăm să nu fim desconsiderați din motive ce țin de balanța inversată.

Modificări de efectuat în Planul de management

Nu este cazul.



RNP ROMSILVA- Administrația Parcului Național Retezat R.A.
România, 337423 Nucșoara, nr.284, com. Sălașu de Sus, jud. Hunedoara
Tel (+4)0254779969; Fax (+4)0354815399; e-mail office@retezat.ro;
www.retezat.ro



Solicitare 2.2.2

Surse bibliografice perimate sau irelevante. Bibliografia conține un „inventar„ al lucrărilor publicate începând din anii 1930 până în jurul anului 2016, care însă nu are nicio relevanță asupra întocmirii planului, deoarece în text nu apare niciun paragraf citat din bibliografia respectivă. Acest fapt trezește inclusiv suspiciunea unui plagiat.

Răspuns APNR la solicitare

Ordinul 304/2018: 10. Bibliografie și referințe. În cadrul subcapitolului trebuie să se prezinte bibliografia și referințele către alte resurse utilizate pentru realizarea planului de management.

În conformitate cu toate normele în vigoare, planul de management nu este un studiu științific care trebuie să respecte o anumită structură clar definită sau standardizată în conformitate cu criteriile ale unor publicații de specialitate.

APNR a sesizat această problemă și a consultat documente referitoare la elaborarea unor articole de specialitate; exemplificare:

MANUAL DE AUTORAT ȘTIINȚIFIC - elaborat ca rezultat al proiectului european „Doctoratul în școli de excelență — evaluarea calității cercetării în universități și creșterea vizibilității prin publicare științifică”, finanțat, din fonduri structurale, în cadrul Programului Organizațional Sectorial Dezvoltarea Resurselor Umane, 2007-2013.

1.1.1. Tipuri de texte științifice și publicații

Textele științifice și publicațiile se împart, după gradul de generalizare al informației prezentate, în trei categorii:

- **surse primare** — acele surse care prezintă rezultatele unor cercetări originale, informația de bază (metodologie, instrumente de lucru, detalii experimentale etc.). Această categorie include articole științifice publicate în reviste tipărite sau online, brevete (patente), rapoarte tehnice în inginerie și design (inclusiv aplicații software), prezentări/studii de caz, note/scrise către editori. Aceste lucrări pot fi elaborate de un singur autor sau de un colectiv, mai mult sau mai puțin extins, în funcție de complexitatea lucrării;
- **surse secundare** — includ texte științifice care furnizează sinteze asupra unor subiecte sau evidențiază aspecte noi în anumite domenii, compilări ale mai multor articole. Din această categorie fac parte articolele de sinteză (review), monografiile, referatele științifice, editorialele, cărțile etc., care pot fi elaborate de un singur autor sau de un număr de coautori. În general, cărțile publicate de edituri academice (universitare) sunt considerate mai prestigioase decât cele publicate de edituri comerciale;
- **surse terțiare** — sunt reprezentate de enciclopedii sau lucrări similare, cu un grad mare de generalitate și care se adresează unui public cititor mai larg. Aceste lucrări sunt realizate din contribuțiile unui colectiv extins de autori, de obicei coordonate de unul sau mai mulți experți. Deși reprezintă modalitatea cea mai rapidă de familiarizare cu un anumit subiect științific, nu este uzuală și nici recomandată citarea acestora ca surse bibliografice.



RNP ROMSILVA- Administrația Parcului Național Retezat R.A.
România, 337423 Nucșoara, nr.284, com. Sălașu de Sus, jud. Hunedoara
Tel (+4)0254779969; Fax (+4)0354815399; e-mail office@retezat.ro;
www.retezat.ro



APNR a ajuns la concluzia că Planul de management nu poate fi încadrat la vreuna dintre aceste categorii! Însă, APNR respectă OM 304/2018 și a prezentat Anexa Bibliografie. Livrabilele/studiile/rapoartele proiectului POIM SMIS116950, întocmite în intervalul 2018-2020 conțin numeroase trimiteri la diverse categorii de lucrări științifice, din acest motiv au fost inserate în Anexa Bibliografie.

Constatăm utilizarea voită de către vs. a unor termeni ce generează instant rumoare; la aceste afirmații dăm următoarele explicații:

“Surse bibliografice perimate sau irelevante” – în cazul de față, lucrările științifice nu pot fi perimate, deoarece în cadrul contractelor de studiu cerința formulată atât în CF cât și CS etc. a fost, dăm o exemplificare: “În prima fază, se va trece la elaborarea Metodologiei de inventariere - cartare, adaptată pe grupe de specii și pe tipuri de ecosisteme, realizată pe baza informațiilor din literatura de specialitate și a altor metode recomandate în proiecte similare.”.

Drept urmare, experții au realizat colectarea tuturor studiilor științifice realizate în zona PNR în ultimii 150 ani. După această etapă, au realizat o analiză critică a acestora, mai precis au căutat să identifice în aceste studii unde au fost găsite în vechime anumite specii/habitate (inclusiv cele endemice în Retezat). Desigur, la acea vreme indicațiile geografice erau foarte vagi, de exemplu: specia x a fost identificată pe valea y din Retezat.

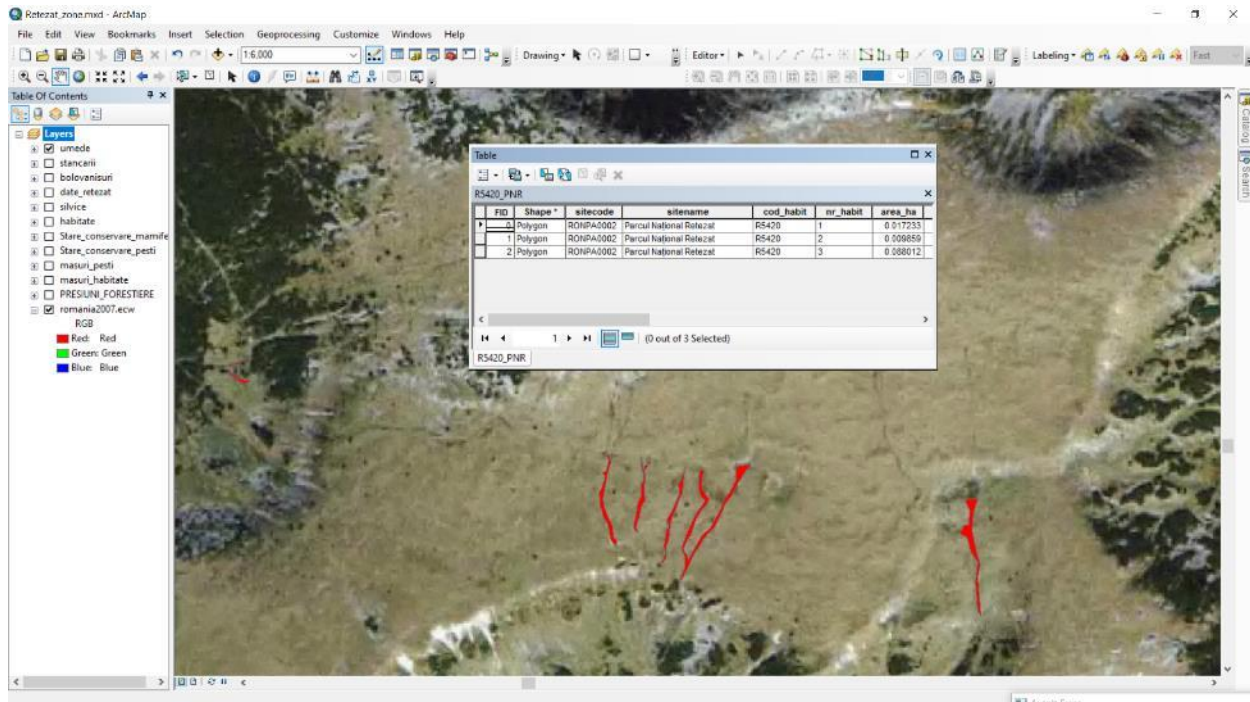
Unul dintre obiectivele noastre a fost să identificăm cu precizie localizarea speciilor și să putem genera hărți de distribuție (inventariere și cartare), de data aceasta la o rezoluție mare și cu localizare exactă – toate datele noastre sunt geo-referențiate. Vă mai dăm un singur exemplu grăitor, ce provine de la unul dintre ilustrii oameni care au făcut posibilă existența PNR, un studiu pe care dumneavoastră îl considerați “perimat”: *Studii fitosociologice în Munții Retezatului*- Borza A. 1934, Bul. Grăd. Bot., Muz. Bot. Univ. Cluj, 14 (1-2): 1-84.

Din analiza efectuată la nivel de metodologie, experții au concluzionat că asociația vegetală semnalată în acest studiu există în Retezat, însă trebuie cartată exact, fiind încadrată la nivel de habitat, conform clasificării RO - **R5420 Comunități sud-est carpatice fontinale cu *Cardamine opizii***, edificat de asociația vegetală: *Cardaminetum opizii* Szafer et al. 1923. Asociația a fost semnalată de Al. Borza (1934) în Retezat.

După ce au analizat bibliografia “perimată” experții au plecat în teren, au căutat habitatul și au efectuat cartarea precisă – a rezultat o hartă (mai jos parțial prezentată distribuția), care probabil va fi din nou perimată peste câteva sute de ani în lumina noilor cunoștințe.



RNP ROMSILVA- Administrația Parcului Național Retezat R.A.
România, 337423 Nucșoara, nr.284, com. Sălașu de Sus, jud. Hunedoara
Tel (+4)0254779969; Fax (+4)0354815399; e-mail office@retezat.ro;
www.retezat.ro



Toate aceste date – “vectori” nu este necesar a fi făcuți publici la nivel național așa cum ne comunicați în prezenta solicitare, a se vedea mențiunile de mai sus referitoare la HG nr. 878 din 28 iulie 2005 privind accesul publicului la informația privind mediul, noi suntem siguri că în câteva luni habitatul va fi călcat în picioare de curioși.

Relevanța sau irelevanța tuturor citărilor bibliografice la care faceți referire a fost stabilită de cei mai buni cercetători ce au participat în proiectul SMIS116950.

„Acest fapt trezește inclusiv suspiciunea unui plagiat” – necesitatea de a utiliza toate citările bibliografice a fost demonstrată anterior. Așa cum am mai enunțat, planul de management nu este o lucrare de specialitate cu rol științific, ci se bazează și pe studii efectuate în trecut și cel mai important, pe date actuale vectori colectați în teren cu privire la distribuția speciilor și habitatelor, urmate de evaluarea stării de conservare, identificare presiuni și amenințări, măsuri de management etc.

Vă comunicăm, de asemenea, că și redactarea planului de management se realizează conform cerințelor Direcției juridice din MMAP și ale Monitorului Oficial, cerințe care au fost transmise în mai multe rânduri către elaboratori - adresa MMAP Direcția Biodiversitate nr. 182117/AF/12.07.2011 - Îndrumar redactare Plan management_1 și îndrumar_redactare planuri de management_2.

Mai mult, experții elaboratori ai prezentului plan au participat, în perioada 2013-2020, la elaborarea a peste 20 de planuri de management pentru arii naturale protejate, aprobate conform



RNP ROMSILVA- Administrația Parcului Național Retezat R.A.
România, 337423 Nușoara, nr.284, com. Sălașu de Sus, jud. Hunedoara
Tel (+4)0254779969; Fax (+4)0354815399; e-mail office@retezat.ro;
www.retezat.ro



legii, precum și la evaluarea mai multor astfel de documente, în vederea aprobării, în calitate de experți coopțați ai MMAP.

Modificări de efectuat în Planul de management

APNR va introduce în Anexa 33 Bibliografie următoarele precizări:

- Întrucât în studiile de fundamentare aferente planului de management a fost realizată o analiză completă a surselor bibliografice referitoare la valorile naturale din PNR, anexa următoare conține toate citările bibliografice utilizate;
- La finalul listei bibliografice sunt prezentate livrabilele/studiile/rapoartele ce au generat trimiteri la această listă.

Solicitare 2.2.3

Studii recente, finanțate din fonduri europene. La baza întocmirii planului de management ar fi trebuit să se regăsească studii recente, special realizate pentru acesta, dar nu sunt menționate nici în bibliografie, nici în text. Rezultă fără echivoc că planul de management are deficiențe majore, iar informațiile prezentate nu pot fi luate în considerare!

Răspuns APNR la solicitare

Observăm din nou utilizarea unor sintagme ce pot provoca rumoare precum: "deficiențe majore" și "nu pot fi luate în considerare". Considerăm afirmația tendențioasă din următoarele motive:

- Lipsa unor informații textuale de trimitere către rapoarte/livrabile/studii, însă ale căror date sunt prezentate peste tot în PM și în anexe (hărți, tabele etc.), nu este în măsură să încadreze documentul tehnico-legislativ într-unul cu deficiențe majore sau de neluat în considerare. De asemenea, activitățile și rezultatele acestora (livrabilele/studiile/rapoartele) sunt publice și enumerate pe website-ul www.retezat.ro la secțiunea DESPRE PROIECT – subsecțiunea ACTIVITĂȚI PROIECT.
- **Rezultă fără echivoc** că dvs. considerați că planul de management trebuie realizat doar în baza datelor recente, fără a ține cont de analiza studiilor din trecut, pe care chiar dvs. le invocați ca extrem de importante; facem referire la afirmația dvs., de asemenea tendențioasă, că nu au fost incluse în PM studii precum cele prezentate la pct. 2.5 - Conservarea și Monitorizarea Biodiversității din zona Râului Șes – PN Retezat, realizat de către Institutul de Cercetări și Amenajări Silvice din cadrul Regiei Naționale a Pădurilor- Romsilva.

În conformitate cu cele amintite în conținutul planului – cap.1.2. Procesul de elaborare al Planului de management, a fost indicată sursa principală a datelor de specialitate (pag.15-16). Pentru a suplimenta informația, așa cum am mai precizat la punctul anterior, vom introduce la Anexa 33 următoarea precizare - La finalul listei bibliografice sunt prezentate livrabilele/studiile/rapoartele ce au generat trimiteri la această listă. De asemenea, se va introduce și lista studiilor așa cum sunt ele denumite în proiect.



RNP ROMSILVA- Administrația Parcului Național Retezat R.A.
România, 337423 Nușoara, nr.284, com. Sălașu de Sus, jud. Hunedoara
Tel (+4)0254779969; Fax (+4)0354815399; e-mail office@retezat.ro;
www.retezat.ro



Modificări de efectuat în Planul de management

A se vedea cele enunțate mai sus.

Solicitare 2.2.4

Specificarea sursei datelor. Elementele de conținut trebuie să aibă o corespondență cu privire la autor (persoană juridică/fizică), anul, lucrarea, contractul public atât pentru partea scrisă cât și pentru partea grafică.

Răspuns APNR la solicitare

Echipa de cercetători ce au participat la studiile de fundamentare aferente planului de management a fost constituită din 114 experți, care au colectat date din teren. La acest număr se adaugă și experții coordonatori sau team-lideri și personal suport pus la dispoziție de către contractori. Ca structură, sunt acoperite toate domeniile de expertiză necesare fundamentării corespunzătoare a planului de management.

Experți per grupe: habitate acvatice 6, habitate pajiști 7, habitate forestiere 7, habitate de stâncărie 4, expert plante 7, mamifere – chiroptere 6, mamifere mari 9, micro mamifere 4, expert herpetolog 6, ihtiolog 6, nevertebrate 6, expert ornitolog 20, expert biodiversitate 2, expert ecologie sistemică 2, expert economia mediului 2, expert GIS 7, expert impact antropic 5, expert turism 2, expert sociolog 3, expert mediu abiotic 1, expert comunicare 1, expert sondaje opinie 1.

Experții prezentați mai sus au făcut parte din echipele de cercetare necesare următoarelor livrabile:

- Elaborare a studiilor de biodiversitate aferente fundamentării științifice a planului de management în cadrul proiectului SMIS 116950
- Elaborarea studiului de stabilire a capacității de suport și a serviciilor ecosistemice din Parcul Național Retezat
- Elaborarea studiului de evaluare detaliată a impactului antropic asupra Parcului Național Retezat și cartografierea GIS a impactului antropic generat
- Strategie de vizitare și de comunicare, sondaje de opinie aferente
- Studiu privind mediul abiotic din Parcul Național Retezat

Toate informațiile referitoare la Caiete de Sarcini si Oferte tehnice (experți, metodologii etc.), sunt disponibile public în sistemul național achiziții publice SICAP. Suplimentar metodologiilor complete de colectare date din teren au fost aplicate, cu caracter novativ, unele ca premieră în Romania!



RNP ROMSILVA- Administrația Parcului Național Retezat R.A.
România, 337423 Nușoara, nr.284, com. Sălașu de Sus, jud. Hunedoara
Tel (+4)0254779969; Fax (+4)0354815399; e-mail office@retezat.ro;
www.retezat.ro



Contează pentru viitor!



Colectare date referitoare la speciile de păsări de noapte considerate criptice (*Caprimulgus europaeus*); exemplificare utilizare înregistratoare Audio Moth (aprox. 20 buc.) montate în parc pentru determinarea speciilor nocturne



RNP ROMSILVA- Administrația Parcului Național Retezat R.A.
 România, 337423 Nucșoara, nr.284, com. Sălașu de Sus, jud. Hunedoara
 Tel (+4)0254779969; Fax (+4)0354815399; e-mail office@retezat.ro;
 www.retezat.ro



Contează pentru viitor!

Nr.	Dispozitiv (nr.)	Perioada de înregistrare	Dispozitiv (nr.)	Perioada de înregistrare	Dispozitiv (nr. înregistrării)	Perioada de înregistrare
		vara 2019		toamna 2019		primăvara 2020
		Setarea înregistrării: 5 min. la fiecare 30 min., între orele 22:30 - 07:30		Setarea înregistrării: 5 min. la fiecare 30 min., între orele 06:30 - 08:30 și 17:00 - 19:00		Setarea înregistrării: 5 min. la fiecare 30 min., între orele 22:30 - 06:00
1	AM 1a (538)	06.29-07.29	GS 04 (536)	10.19-11.19	AMM 01 (1052)	05.18-07.28
2	AM 2a (537)	06.29-07.29	GS 08 (538)	10.20-11.19	AMM 02 (538)	05.18-06.23
3	AM 3a	a fost furat	GS 09 (538)	10.20-11.19	AMM 03 (0)	s-a defectat
4	AM 4a (538)	06.29-07.29	GS 17 (538)	10.19-11.19	AMM 04 (537)	05.28-07.03
5	AM 5a (538)	06.29-07.29	GS 21 (538)	10.19-11.19	AMM 05 (538)	05.19-06.24
6	AM 6a (538)	06.29-07.29	GS 22 (573)	10.20-11.19	AMM 06 (537)	05.22-06.27
7	AM 02 (538)	06.28-07.28	GS 23 (575)	10.20-11.19	AMM 07 (537)	05.22-06.27
8	AM 03 (538)	06.28-07.28	GS 24 (522)	10.22-11.20	AMM 08 (538)	05.19-06.24
9	AM 06 (538)	06.26-07.26	GS 25 (522)	10.22-11.20	AMM 09 (537)	05.21-06.26
10	AM 07 (538)	06.27-07.27	GS 76 (503)	10.21-11.19	AMM 10 (538)	05.19-06.24
11	AM 08 (538)	06.26-07.26	GS 79 (504)	10.21-11.19	AMM 11 (539)	05.19-06.23
12	AM 09 (538)	06.26-07.26	GS 80 (504)	10.21-11.19	AMM 12 (538)	05.19-06.24
13	AM 10 (538)	06.30-07.30	GS 81 (539)	10.21-11.24	AMM 13 (537)	05.22-06.27
14	AM 11 (538)	06.30-07.30	GS 82 (504)	10.21-11.19	AMM 14 (537)	05.25-06.30
15	AM 12 (538)	06.30-07.30	GS 85 (486)	10.23-11.19	AMM 15 (538)	05.25-06.30
16	AM 13 (538)	06.30-07.30	GS 86 (486)	10.23-11.19	AMM 16 (537)	05.25-06.30
17			GS 87 (308)	11.02-11.19	AMM 17 (537)	05.23-06.28
18			GS 88 (486)	10.23-11.19	AMM 18 (537)	05.23-06.28
19					AMM 19 (537)	05.21-06.26
20					AMM 20 (537)	05.23-06.28
21					AMM 21 (537)	05.26-07.01
22					AMM 22 (536)	05.26-07.01
23					AMM 23 (537)	05.27-07.02
24					AMM 24 (537)	05.27-07.02
25					AMM 25 (537)	05.27-07.02
26					AMM 26 (537)	05.24-06.29
27					AMM 27 (537)	05.24-06.29
28					AMM 28 (537)	05.21-06.26
29					AMM 30 (538)	05.19-06.24
30	8069 înreg.	TOTAL	9192 înreg.	TOTAL	15559 înreg.	TOTAL
31	672 ore		766 ore		1296 ore	

Au fost ascultate în total 5132 de înregistrări selectate pe baza sonogramelor

Au fost ascultate în total 5132 de înregistrări selectate pe baza sonogramelor preluate cu aceste înregistratoare



RNP ROMSILVA- Administrația Parcului Național Retezat R.A.
România, 337423 Nușoara, nr.284, com. Sălașu de Sus, jud. Hunedoara
Tel (+4)0254779969; Fax (+4)0354815399; e-mail office@retezat.ro;
www.retezat.ro



Contează pentru viitor!



A fost utilizat un elicopter pentru a facilita accesul experților în timp util, în toate zonele de interes, în sutele de piețe de probă stabilite pentru evaluare



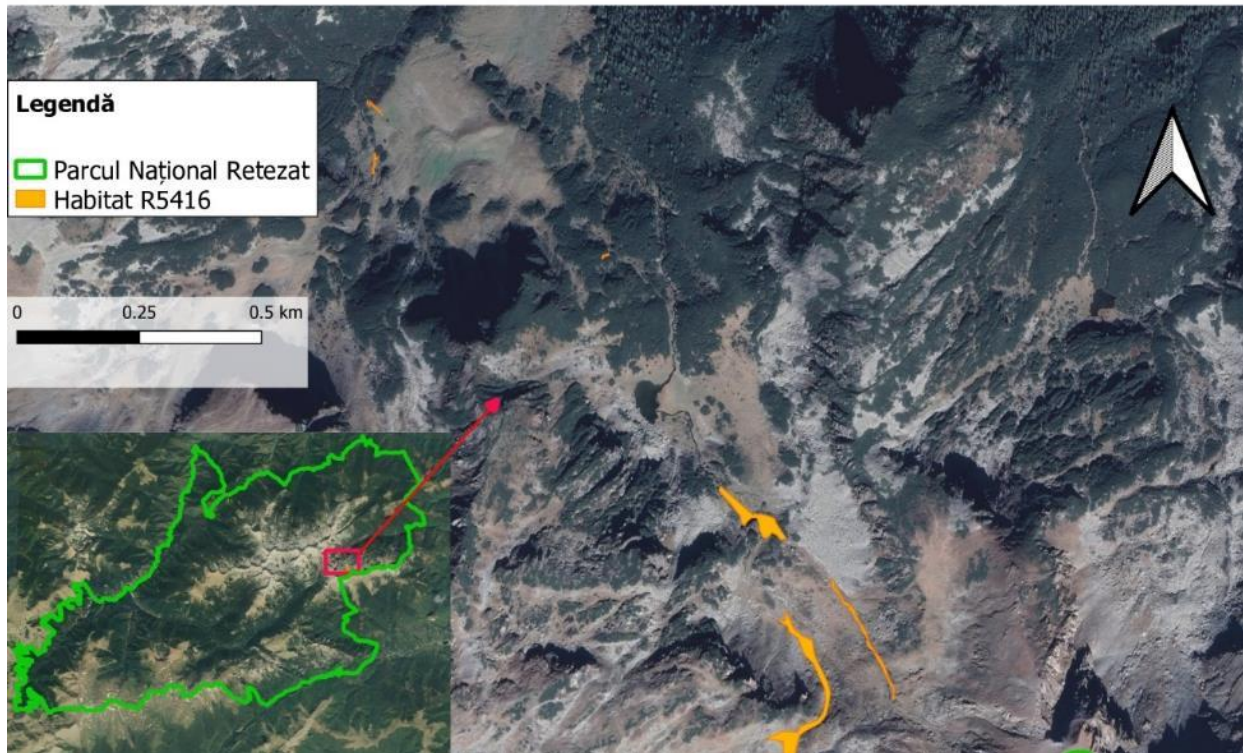
Localizare rapidă a habitatelor ca urmare a transportului aerian



RNP ROMSILVA- Administrația Parcului Național Retezat R.A.
România, 337423 Nușoara, nr.284, com. Sălașu de Sus, jud. Hunedoara
Tel (+4)0254779969; Fax (+4)0354815399; e-mail office@retezat.ro;
www.retezat.ro



Harta distribuției Habitatului R5416 Comunități sud-est carpatice de izvoare și pâraie cu *Saxifraga stellaris*, *Chrysosplenium alpinum* și *Philonotis seriata* - Zona 2: Stâna de râu - Custura



Exemplu habitat cartat

Organizare tabără ornitologică pentru a studia migrația speciilor prin culoarul Țarcu – Godeanu, zona Scărișoara. Pentru prima dată în țară și în această zonă a Europei au fost instalate 250 m de plase ornitologice pe culoarul de zbor migrație specii păsări și lilieci



RNP ROMSILVA- Administrația Parcului Național Retezat R.A.
România, 337423 Nușoara, nr.284, com. Sălașu de Sus, jud. Hunedoara
Tel (+4)0254779969; Fax (+4)0354815399; e-mail office@retezat.ro;
www.retezat.ro



Contează pentru viitor!



Transport experți





RNP ROMSILVA- Administrația Parcului Național Retezat R.A.
România, 337423 Nușoara, nr.284, com. Sălașu de Sus, jud. Hunedoara
Tel (+4)0254779969; Fax (+4)0354815399; e-mail office@retezat.ro;
www.retezat.ro



Modificări de efectuat în Planul de management

A se vedea cele enunțate mai sus.

2.3. Respectarea directivelor europene

Solicitare 2.3.1

Respectarea întocmai a tuturor prevederilor Directivei 92/43/CEE a Consiliului din 21 mai 1992 privind conservarea habitatelor naturale și a speciilor de faună și floră sălbatică și a regulamentelor europene. Evaluarea stării de conservare pentru păduri și specii caracteristice și nu numai, nu ia în considerare toate elementele prevăzute de directivă, iar cartarea acestora are deficiențe reflectate în informațiile din mai multe secțiuni și din hărți (copierea informațiilor din amenajamentele silvice, fără o cartare judicioasă în teren).

Răspuns APNR la solicitare

APNR respectă în totalitate legislația națională ce transpune Directivele Europene; dacă există deficiențe în transpunere, acestea nu cad în responsabilitatea APNR; cu toate acestea, ținem din nou să vă reamintim că planul respectă OM 304/2018, iar experții cooptați au realizat evaluarea stării de conservare în conformitate cu matricile aferente.

Informațiile referitoare la habitatele forestiere cartate în parc nu constau din preluarea/copierea informațiilor din amenajamente, ci acestea doar au ajutat, printre altele, la evaluarea stării de conservare a habitatelor forestiere. Prezența unei baze amenajistice ce poate fi suprapusă peste habitatele forestiere constituie un plus și un avantaj (bază amenajistică realizată și întreținută în ultimii 100 de ani de cei din domeniul silviculturii). În cadrul metodologiei asumate de experți, a fost realizată **în teren** validarea sau invalidarea multor suprafețe de fond forestier sub aspectul florei caracteristice de la nivelul stratului inferior al habitatului forestier, un criteriu definitoriu pentru încadrarea pe categorii de habitate forestiere de importanță comunitară.

O cerință importantă a proiectului a reprezentat-o inventarierea și cartarea habitatelor de interes comunitar din cuprinsul Sitului ROSCI0217 Retezat în cadrul lucrării: „Studiu de inventariere-cartare detaliată a habitatelor de interes comunitar din situl Natura 2000 ROSCI 0217 Retezat”, realizat în cadrul proiectului „Întărirea capacității pentru managementul adaptativ al capitalului natural din Parcul Național Retezat (incluzând rezervațiile 2.494 Gemenele, 2.496 Peștera Zeicului), împreună cu siturile Natura 2000 suprapuse parțial – ROSCI 0217 Retezat și ROSPA 0084 Munții Retezat”.

S-a considerat că pentru atingerea obiectivului proiectului, de a se propune și implementa pertinent o serie de măsuri de management în vederea protejării, menținerii sau restabilirii stării favorabile de conservare a habitatelor, inventarierea și cartarea habitatelor forestiere trebuie să asigure corespondența cu unitățile de bază în gestionarea pădurilor în regim silvic - unitățile amenajistice nominalizate de amenajamentele silvice.

Operațiunea de inventariere și cartare a habitatelor forestiere de interes comunitar s-a realizat prin parcurgerea următoarelor etape:



RNP ROMSILVA- Administrația Parcului Național Retezat R.A.
România, 337423 Nușoara, nr.284, com. Sălașu de Sus, jud. Hunedoara
Tel (+4)0254779969; Fax (+4)0354815399; e-mail office@retezat.ro;
www.retezat.ro



Contează pentru viitor!

Etapă de documentare și recunoaștere generală - în cadrul acestei etape s-au colectat toate datele descriptive și cartografice existente, cu accent pe informațiile care vizează în special:

- distribuția speciilor și a habitatelor (relevee floristice, hărți de vegetație etc.);
- date privind natura și intensitatea factorilor de mediu;
- date climatice, hărți și/sau modele climatice regionale sau globale;
- hărți topografice, hărți geologice, hărți de relief;
- hărți amenajistice tematice – harta arboretelor;
- date privind caracteristicile edafice – tipul de sol, harta solurilor;
- date privind acțiunea factorilor antropozoogeni.

Descrierea habitatelor - pentru identificarea și validarea prezenței habitatelor forestiere s-au folosit descrierile din următoarele lucrări de specialitate:

- *Comisia Europeană 2007 - Interpretation Manual of European Union Habitats, EUR27, (http://ec.europa.eu/environment/nature/legislation/habitatsdirective/docs/2007_07_im.pdf).
- Gafta D., Mountford J.O., (coord.). 2008. Manual de interpretare a habitatelor Natura 2000 din România. Editura RISOPRINT, Cluj – Napoca, 101 p.
- Doniță N., Popescu A, Paucă-Comănescu M, Mihăilescu S., Biriș I. A.. 2005(a). Habitatele din România, Editura Tehnică-Silvică, București, 496 p.
- Doniță N., Popescu A, Paucă-Comănescu M, Mihăilescu S., Biriș I. A.. 2005(b). Habitatele din România – Modificări conform amendamentelor propuse de România și Bulgaria la Directiva Habitate (92/43/EEC), Editura Tehnică-Silvică, București, 95 p .
- Pașcovschi, S., Leandru, V. 1958. Tipuri de pădure din Republica Populară Română. Institutul de Cercetări Silvice, Seria a II a – Manuale, Referate, Monografii, Nr. 14. Editura Agro-Silvică de Stat, București.

Consultarea lucrărilor de specialitate și confruntarea descrierilor cu situațiile existente în teren, pe baza analizei efectuate de către experți, au permis realizarea de fișe tipologice pentru fiecare habitat de interes comunitar declarat.

Evaluarea prezenței habitatelor

Având în vedere descrierea generală a habitatelor, s-a procedat la analiza datelor pe baza surselor de documentare existente: eventuale planuri de management elaborate anterior pentru ROSCI 0217 Retezat; studii anterioare de inventariere-cartare existente cu privire la habitatele forestiere din zona studiată; atlase, monografii, hărți tematice (pentru factorii mediului abiotic și biotic); amenajamentele silvice ale arboretelor din zona ROSCI 0217 Retezat și hărțile amenajistice etc..

Pe baza corespondenței „habitat Natura 2000 – tipurile de habitate din România - tipurile de pădure din sistemul românesc de clasificare” s-au realizat hărți estimative privind prezența habitatelor forestiere de interes comunitar din sit.

Fiecare subparcelă silvică a fost analizată și încadrată în mod prezumtiv într-unul dintre habitatele menționate. S-a obținut astfel o bază de date cu distribuția potențială a habitatelor care



RNP ROMSILVA- Administrația Parcului Național Retezat R.A.
România, 337423 Nucșoara, nr.284, com. Sălașu de Sus, jud. Hunedoara
Tel (+4)0254779969; Fax (+4)0354815399; e-mail office@retezat.ro;
www.retezat.ro



Contează pentru viitor!

a fost verificată și validată prin prisma datelor culese din teren, referitoare la: elementele de identificare pedostațională, existența habitatului forestier, prezența tipului de habitat estimat.

S-a ținut cont de faptul că amenajamentele silvice înscriu la tipul de pădure asocierea vegetală caracteristică în mod natural condițiilor staționale locale (în stadiul climax), iar acesta (TP) a fost coroborat cu indicatorul "caracterul actual al tipului de pădure" (precizat la descrierea amenajistică și ulterior validat în urma verificărilor în teren), care exprimă măsura în care arboretul actual corespunde cu cel din tipul natural fundamental de pădure (caracterizat ca stare optimă potrivit descrierilor din lucrarea de specialitate „Tipurile de pădure” - Pașcovschi și Leandru, 1958). Prezența unui arboret cu caracter definit ca „natural fundamental”, „parțial derivat”, uneori chiar și „total derivat”, indică existența tipului de habitat corespondent. O analiză distinctă au comportat-o arboretele (u.a.-urile) care au avut înscris caracter „artificial”, putând confirma prezența tipului de habitat corespondent (dacă reîmpădurirea s-a efectuat cu speciile edificatoare de habitat) sau tipul de habitat nu mai este prezent (atunci când, prin gospodărirea din trecut a pădurilor, s-au utilizat alte specii decât cele edificatoare de habitat).

Pregătirea materialelor pentru teren

În deplasările pe teren s-au folosit: hărți topografice ale zonei, copii ale hărților amenajistice suprapuse peste ortofotoplanuri, copii după descrierea fiecărei subparcele silvice din suprafețele analizate. Pe hărți au fost însemnate și limitele ariilor naturale protejate (atât de importanță comunitară cât și de interes național).

Pe baza informațiilor culese în etapele descrise anterior s-a realizat o stratificare a datelor și s-au stabilit suprafețele reprezentative care au fost cercetate pe teren. În stabilirea pe teren a transectelor de urmat și în alegerea suprafețelor de probă care au fost studiate analitic s-a ținut cont de fizionomia diferitelor tipuri de fitocenoză. De obicei, fizionomia fitocenozelor este imprimată de specia sau de speciile edificatoare, de formele biologice dominante care, în cazul habitatelor forestiere, sunt arborii.

De aceea, în etapa de teren s-au avut în vedere diferențele care au apărut între fizionomiile descrise în manualele de interpretare și ceea ce s-a identificat în teren.

Etapă de teren (colectarea datelor)

Colectarea datelor s-a făcut prin eșantionaj stratificat în funcție de caracteristicile și distribuția fiecărui tip de habitat. Numărul, forma și mărimea eșantioanelor de vegetație necesare pentru fiecare habitat s-au stabilit în concordanță cu caracteristicile structurale ale habitatelor studiate. De asemenea s-a ales un număr suficient de mare (pentru asigurarea acoperirii statistice), de eșantioane permanente care au fost monitorizate în vederea evaluării atât a stării favorabile de conservare a habitatelor, cât și a eficienței măsurilor de management propuse.

Suprafețele habitatelor forestiere implicate în studiu au avut dimensiuni mari, de asemenea și distanțele efective de parcurs – lungimile transectelor de-a lungul cărora se amplasează eșantioanele de culegere a datelor au fost și ele mari. De aceea, la parcurgerea terenului și culegerea datelor s-a aplicat, în general, metoda transectelor combinată cu metoda de eșantionaj.



RNP ROMSILVA- Administrația Parcului Național Retezat R.A.
România, 337423 Nucșoara, nr.284, com. Sălașu de Sus, jud. Hunedoara
Tel (+4)0254779969; Fax (+4)0354815399; e-mail office@retezat.ro;
www.retezat.ro



Pe fiecare transect, unitatea de bază a studiului o constituie subparcelarul silvic (u. a. - urile sunt considerate unități de bază omogene). De-a lungul fiecărui transect s-au amplasat eșantioanele de sondaj, în cadrul cărora s-au cules datele de teren, referitoare la: stratul arborilor (compoziție, acoperire, specii diseminate, prezență specii alohtone); stratul arbustiv (compoziție, acoperire, specii diseminate); seminiș (compoziție, acoperire, mod de regenerare, specii diseminate); stratul ierbos (compoziție, acoperire, prezență specii alohtone).

Datele de teren se completează cu o serie de informații rezultate în urma analizelor spațiale (modele numerice altimetrice), precum și cu o serie de informații din literatura de specialitate privind: descrierea biotopului (relief, configurația terenului, expoziție, înclinare, altitudine, sol, tip de stațiune, tip natural de pădure, litiera, factori destabilizatori și limitativi); descrierea vegetației (caracterul actual al tipului de pădure; la nivelul arborilor – clasa de producție, vârsta, consistența); alte date etc..

Pe lângă informațiile referitoare la habitate, s-au colectat și informații legate de presiunile și amenințările care au acționat sau vor acționa pentru fiecare habitat în parte, factorii limitativi pentru cerințele habitatului, elemente necesare stabilirii măsurilor de management.

Toate informațiile culese în teren s-au integrat în baza de date, s-au validat și s-au încadrat în tipuri de habitate forestiere atât din punct de vedere al nomenclurii românești cât și în ceea ce privește nomenclatura Natura 2000, cu ajutorul manualului Habitatele din România, Doniță, et. al. 2005, cu modificările aduse în lucrarea din 2006 (2005, a și b).

Analiza floristică a habitatelor

Pentru determinarea compoziției floristice a tipurilor de habitate forestiere și pentru identificarea asociațiilor vegetale, în punctele reprezentative s-au amplasat relevee floristice, realizate în conformitate cu îndrumările de specialitate (metodologia Braun – Blanquet), calculate ca eșantionaje (prin aplicarea coeficientului de reducere la suprafața totală). Suprafața unui releveu a fost de 500 mp, iar forma circulară. Numărul de relevee amplasate în fiecare tip de habitat a fost direct proporțional cu suprafața ocupată de fiecare dintre aceste habitate. Releveele s-au distribuit relativ uniform, pe suprafața ariei naturale, urmărind să fie amplasate în arborete în care flora ierboasă nu a suferit diverse procese succesionale (urmare a măsurilor silviculturale aplicate la nivel de arboret sau a influenței unor factori biotici sau abiotici perturbatori). Coordonatele geografice ale centrelor releveelor amplasate au fost ridicate în plan cu receptoare GPS.

Pe transectele parcurse s-au notat speciile de plante superioare observate, pentru a se putea realiza un inventar floristic cât mai complet, atât la nivel de tipuri de habitate forestiere de interes comunitar, cât și pentru întreaga zonă păduroasă din aria de interes.

Delimitarea și cartarea tipurilor de habitate

Ca bază de pornire au fost folosite hărțile amenajistice, la scara 1:20000, retușate pe baza ortofotoplanurilor, la scara 1:5000. Situațiile neclare din materialul cartografic, semnalate în faza de birou, au fost clarificate pe teren. De asemenea, acolo unde s-au identificat probleme legate de o separare insuficientă a subparcelarului silvic, din punct de vedere al habitatelor de importanță comunitară (în aceeași subparcelă au fost identificate două habitate), sau eventuale



RNP ROMSILVA- Administrația Parcului Național Retezat R.A.
România, 337423 Nucșoara, nr.284, com. Sălașu de Sus, jud. Hunedoara
Tel (+4)0254779969; Fax (+4)0354815399; e-mail office@retezat.ro;
www.retezat.ro



erori de trasare a limitelor, au fost remediate prin măsurători terestre cu receptoare GPS (direct pe hărțile încărcate anterior).

Identificarea factorilor cu impact negativ asupra habitatelor forestiere

Cu ocazia parcurgerii transectelor, în fiecare subparcelă inventariată s-au cules informații referitoare la factorii cu potențial destabilizator (naturali sau antropici). Datele indică, pentru fiecare factor destabilizator identificat, intensitatea sub formă de procent afectat din fiecare strat de vegetație (arbori, seminiș, arbuști, ierburi).

Etapă de birou (de prelucrare și analiză a datelor) - a avut ca scop extragerea din datele brute colectate pe teren a tuturor informațiilor existente, prin metode de analiză statistică și multivariată.

Datele colectate în etapa de teren s-au integrat într-o bază de date relațională care cuprinde atât informațiile descriptive cât și cele geospațiale. În faza de culegere a datelor și de validare a acestora, datele s-au aflat într-o bază de date proprie, securizată, și doar în momentul validării datelor de fiecare expert în parte acestea au fost livrate către beneficiar ca produs finit. Existența hărților în format GIS a constituit un ajutor real și important în implementarea cu succes a acestei acțiuni. Baza de date face posibilă o analiză la nivel de sit, dar și la nivel de unitate de habitat.

Sistemul informațional de tip GIS (Sistem Geografic Informațional) cuprinde:

- inventarierea,
- evidențierea tipului de proprietate și a modului de administrare,
- descrierea sintetică a caracteristicilor cantitative și calitative ale biotopului și vegetației.

Din analiza datelor introduse de experții de teren s-au obținut informații privind localizarea, mărimea și structura habitatelor forestiere existente pe teritoriul ariilor protejate studiate (hărți de distribuție). Aceste analize au avut ca rol identificarea principalilor factori de mediu care condiționează structura, dinamica și funcționarea fitocenozelor, precum și identificarea atributelor care definesc starea favorabilă pentru conservare și a valorilor acestora, informații necesare atât pentru realizarea planului de management cât și pentru monitorizarea stării de conservare a habitatelor.

Evaluarea și descrierea habitatelor s-a realizat conform clasificării din Directiva Habitate 92/43/EEC, a Manualului de Interpretare a Habitatelor din Uniunea Europeană (versiunea EUR 27) și a sistemului românesc de clasificare a habitatelor naturale la nivel național conform clasificării Doniță și colaboratorii 2005 (cu modificările din 2006).

Etapă de sinteză și decizie - în care se vor desprinde concluzii generalizatoare.

În abordarea structurii calitative a fitocenozelor, s-a insistat îndeosebi pe următoarele aspecte: compoziția floristică, structura bioformelor și a geoelementelor, structura eco-cenotică.

Pe baza tuturor datelor colectate și analizate s-au sintetizat informațiile specifice fiecărui tip de habitat din ariile naturale protejate studiate.



RNP ROMSILVA- Administrația Parcului Național Retezat R.A.
România, 337423 Nușoara, nr.284, com. Sălașu de Sus, jud. Hunedoara
Tel (+4)0254779969; Fax (+4)0354815399; e-mail office@retezat.ro;
www.retezat.ro



Informațiile sintetice se referă la: existența tipurilor de habitate declarate prin formularul standard al sitului, prezența unor alte posibile habitate de interes comunitar în urma identificării pe teren, caracteristicile tipului de habitat în codificarea românească, în mod particular pentru Parcul Național Retezat, statutul de prezență în plan spațial (izolat, larg răspândit, marginal) și din punctul de vedere al managementului (natural, reconstruit, degradat etc.), suprafața ocupată de tipul de habitat în sit și raportat la suprafața totală în țara noastră, etc.

Pentru habitatele menționate în Directiva Habitate și în OUG nr. 57/2007 nevalidate în prezent în cadrul Formularului Standard Natura 2000 al ROSCI0217 Retezat, s-au cules din teren datele necesare și se vor efectua demersurile necesare pentru semnalarea prezenței acestora.

Datele specifice fiecărui tip de habitat de interes comunitar au fost prezentate în cadrul studiului de cartare-inventariere în formă tabelară, conform model tabel tip B din OM nr. 304/2018 privind aprobarea Ghidului de elaborare a Planurilor de management ale ariilor naturale protejate

În cazul habitatelor neforestiere de interes comunitar (pajiști, stâncării, habitate umede), la nivel național datele istorice sunt foarte puține sau limitate. APNR a realizat acum 15 ani studii privind bonitatea trupurilor de pășune din parc, studii ce au fost aprofundate în actualul proiect prin realizarea de studii privind capacitatea de suport a habitatelor neforestiere. Toate cele sesizate prin comparație între cele două perioade au fost cuantificate și a fost judicios elaborat un set de măsuri privind aceste habitate. Constatăm că dacă aceste măsuri nu fac referire la "păduri" sunt tratate cu superficialitate, neanalizate de dvs. sau chiar invalidate, deoarece PM nu respectă... spuneți dvs... structura unui PM conform Ord. 304/2018.

Modificări de efectuat în Planul de management

Nu este cazul

Solicitare 2.3.2

Respectarea întocmai a tuturor prevederilor Directivei 2009/147/CE a Parlamentului European și a Consiliului Europei din 30 noiembrie 2009 privind conservarea păsărilor sălbatice. Evaluarea stării de conservare pentru specii și habitatul acestora nu ia în considerare toate elementele prevăzute de directivă.

Răspuns APNR la solicitare

APNR respectă în totalitate legislația națională ce transpune Directivele Europene; dacă există deficiențe în transpunere, acestea nu cad în responsabilitatea APNR. Cu toate acestea, ținem din nou să vă reamintim că planul respectă OM 304/2018, iar experții cooptați au realizat evaluarea stării de conservare în conformitate cu matricile aferente.

Modificări de efectuat în Planul de management

Nu este cazul



RNP ROMSILVA- Administrația Parcului Național Retezat R.A.
România, 337423 Nucșoara, nr.284, com. Sălașu de Sus, jud. Hunedoara
Tel (+4)0254779969; Fax (+4)0354815399; e-mail office@retezat.ro;
www.retezat.ro



Solicitare 2.3.3

Respectarea întocmai a tuturor prevederilor Directivei 2007/2/CE de instituire a unei infrastructuri pentru informații spațiale în Comunitatea Europeană (Inspire)

Răspuns APNR la solicitare

Datele geospațiale din PM respectă în totalitate cerințele Directivei INSPIRE. Pentru informarea dvs, Ghidul Solicitantului pentru această categorie de finanțare prevede în mod expres că un proiect nu poate fi aprobat numai dacă toate datele privitoare la geospațialitate sunt conforme cu cerințele europene. Extras din GS – “Setul de date spațiale se realizează, în mod unitar, cu respectarea prevederilor OG nr. 4/2010 privind instituirea Infrastructurii naționale pentru informații spațiale în România, precum și a specificațiilor tehnice INSPIRE privind realizarea seturilor de date privind siturile protejate (D2.8.I. INSPIRE Data Specification on Protected Sites);” vă rugăm consultați GS.

În toate secțiunile Cererii de Finanțare aceste cerințe referitoare la spațialitate au fost preluate. Ulterior aceste cerințe au fost transferate integral în contractele de cercetare. Prin urmare, cei care au furnizat datele din teren (distribuții specii/habitate, stări de conservare, măsuri etc.), au avut obligativitatea ca aceste metadate să fie livrate în conformitate cu cerințele INSPIRE.

În cadrul fiecărui contract de cercetare a fost solicitată contribuția experților GIS; aceștia nu au fost puțini (a se vedea alte informații din prezentul răspuns referitoare la structura echipelor de cercetare), fiind solicitați pe fiecare contract de cercetare. Redăm pentru exemplificare cerințele conform CS, doar pentru unul dintre acestea:

“EXPERT GIS

- **Calificări:** Studii superioare absolvite cu diplomă de licență/master; deținerea de cunoștințe de bază privind utilizarea aplicațiilor GIS, dovedite prin prezentarea unei diplome/certificări în domeniu, emise de organisme abilitate;
- **Experiență profesională generală:** minim 5 ani;
- **Experiență profesională specifică:** cel puțin 3 ani în realizarea de baze de date și hărți GIS pentru specii și habitate din arii naturale protejate.
- Experiență într-un proiect/contract în domeniul ariilor protejate în formatarea de seturi de date geospațiale și metadate conform Directivei INSPIRE.”

De asemenea, observăm că pe lângă faptul că nu dețineți informații cu privire la implementarea Directivei INSPIRE în România, nivelul dvs. de expertiză nu ține cont de faptul că în conformitate cu Ordinului 304/2018 Ghidul de elaborare PM conține și specificații clare cu privire la metadate (a se vedea pct. 13 din Ord. 304/2018 - Specificațiile pentru realizarea hărților/seturilor de date geospațiale (GIS)). Toate aceste solicitări au fost preluate în tabelele de atribute din baza noastră.

Metadatele aferente bazei de date GIS sunt conforme, sunt incluse în baza de date tip *gdb, iar pe parcursul acestui răspuns au fost prezentate și tabele de atribute.



RNP ROMSILVA- Administrația Parcului Național Retezat R.A.
România, 337423 Nușoara, nr.284, com. Sălașu de Sus, jud. Hunedoara
Tel (+4)0254779969; Fax (+4)0354815399; e-mail office@retezat.ro;
www.retezat.ro



Modificări de efectuat în Planul de management

Nu este cazul

2.4 Respectarea limitelor legale ale ariilor protejate

Solicitare 2.4.1

Respectarea limitelor legale ale parcului național, stabilite prin HG230/2003 și Legea 5/2000 cu modificările ulterioare. În prezent pe hărțile anexate planului de management nu este specificat actul normativ care a aprobat limita din care derivă și o suprafață. Prezentarea în planul de management a două suprafețe indică faptul că nu se cunoaște/nu se aplică limita legal stabilită.

Răspuns APNR la solicitare

Hărțile nu trebuie să conțină trimiteri la actele normative, astfel de specificații nu există nicăieri (inclusiv în Ordinul 304/2018). Hărțile atașate PM au fost realizate în conformitate cu vectorii – limite arii protejate, disponibili pe pagina autorității centrale pentru protecția mediului.

Facem următoarele precizări: între cele 2 coloane există diferențe de suprafață care nu sunt datorate APNR ci legislației actuale. APNR respectă în totalitate legislația în vigoare, diferențele între suprafața înscrisă în Legea 5/2000 cu rev. și complet. ulterioare sau HG230/2003 și cele postate oficial pe site-ul autorității centrale nu sunt responsabilitatea APNR. În procesul de redefinire/reactualizare a limitelor, APNR a formulat de-a lungul timpului mai multe propuneri privind acuratețea acestora.

Valoarea de 38258 ha a rezultat dintr-o măsurare mai exactă a suprafeței închisă de limita parcului așa cum este descrisă în HG 230/2003. Este evident că măsurătorile cartografice din 1999-2000 au acuratețe mai mică decât cele din 2020.

Modificări de efectuat în Planul de management

Nu este cazul

Solicitare 2.4.2

Respectarea limitelor rezervațiilor naturale, stabilite legal. În prezent pe hărțile anexate planului de management nu este specificat actul normativ care a aprobat limita din care derivă și o suprafață.

Răspuns APNR la solicitare

Hărțile nu trebuie să conțină trimiteri la actele normative, astfel de specificații nu există nicăieri (inclusiv în Ordinul 304/2018). Hărțile atașate PM au fost realizate în conformitate cu vectorii – limite arii protejate disponibili pe pagina autorității centrale pentru protecția mediului.

În conformitate cu tabelul Ariile naturale protejate vizate de prezentul Plan de management – Tabel 1 coloanele 6 și 7, sunt făcute trimiteri la:

coloana 6 – legislație desemnare;

coloana 7 - suprafață conform vectorilor postaji pe site-ul web al MMAP.



RNP ROMSILVA- Administrația Parcului Național Retezat R.A.
România, 337423 Nușoara, nr.284, com. Sălașu de Sus, jud. Hunedoara
Tel (+4)0254779969; Fax (+4)0354815399; e-mail office@retezat.ro;
www.retezat.ro



În versiunea următoare a Planului va fi inclus tabelul - Cadrul legislativ referitor la aria/ariile naturale protejate vizate de planul de management; în acesta vor fi prezentate toate actele normative ce fac referire sau sunt aplicabile PNR.

Modificări de efectuat în Planul de management

În versiunea următoare a Planului va fi inclus tabelul - Cadrul legislativ referitor la aria/ariile naturale protejate vizate de Planul de management, în acesta vor fi prezentate toate actele normative ce fac referire sau sunt aplicabile PNR.

Solicitare 2.4.3

Respectarea ultimului act normativ în vigoare cu privire la codurile ariilor naturale protejate, Ordonanța de urgență nr. 49/2016 pentru modificarea Legii nr. 5/2000 privind aprobarea Planului de amenajare a teritoriului național - Secțiunea a III-a - zone protejate. Nu este aplicat ultimul act normativ, respectiv OUG49/2016 care modifică legea 5/2000 cu privire la o nouă codificare (codificare utilizată în comunicarea publică și de către ANANP).

Răspuns APNR la solicitare

Omisune a elaboratorilor: în tabelul 1 nu sunt prezentate noile codificări.

Modificări de efectuat în Planul de management

Tabelul Ariile naturale protejate vizate de prezentul Plan de management va fi revizuit și va conține noile codificări.

Solicitare 2.4.4

Includerea în zona de protecție strictă sau integrală după caz, a tuturor rezervațiilor naturale. Zonarea internă actuală nu respectă opinia Agenției pentru Protecția Mediului exprimată prin adresa 995/101B/14.02.2008 și opinia celorlalți participanți ca urmare a dezbaterilor din Consiliul Consultativ în anul 2008.

Răspuns APNR la solicitare

Conform tuturor datelor prezentate în plan și în anexe, cele 2 rezervații la care faceți referire sunt deja incluse în zone de protecție strictă sau protecție integrală (a se vedea Anexa 3 "Harta zonării interne a Parcului Național Retezat" – hartă valabilă încă din anul 2003; Rezervația Științifică Gemenele – zonă de protecție strictă, iar Peștera Zeicului – zonă de protecție integrală).

Cu referire la adresa 995/101B/14.02.2008, despre care dumneavoastră afirmați că a fost emisă de Agenția pentru Protecția Mediului nespecificând despre care dintre ele este vorba, aceasta nu a fost identificată în arhiva instituției.

Modificări de efectuat în Planul de management

Nu este cazul.



RNP ROMSILVA- Administrația Parcului Național Retezat R.A.
România, 337423 Nucșoara, nr.284, com. Sălașu de Sus, jud. Hunedoara
Tel (+4)0254779969; Fax (+4)0354815399; e-mail office@retezat.ro;
www.retezat.ro



Solicitare 2.4.5

Neincluderea în zona de dezvoltare durabilă a terenurilor naturale / seminaturale din parcul național care în prezent nu au suprafețe construite / folosință curți/construcții. Au fost incluse în propunere zone de dezvoltare durabilă fără a se oferi fundamentarea acestei decizii. În loc să se renatureze zone antropizate, constatăm că decizia administrației este de creștere a zonelor ce vor fi afectate în viitor chiar printr-un plan de management finanțat din fonduri europene. Zonele contravin scopului parcului național prevăzut în OUG57/2007.

Răspuns APNR la solicitare

Nu înțelegem aspectele sesizate și nici acuzele; în conformitate cu actuala propunere de plan de management – versiunea 1, suprafața totală a ZDD este de 68 ha, la fel ca și în varianta veche a Planului de management.

Extras din Planul de management anterior:

”D. Zonele de Dezvoltare Durabilă - ZDD, cu suprafața de 68 ha, sunt zonele în care există deja investiții în infrastructură specifică pentru turism, respectiv cabane și pensiuni, pârtii de schi și alte amenajări. Aceste zone sunt declarate prin Planul Urbanistic General ca zone de intravilan, în care sunt permise menținerea sau dezvoltarea infrastructurii turistice, cu respectarea legislației în vigoare pentru arii protejate, astfel încât să se limiteze impacturile negative asupra celorlalte zone. ZDD cuprind perimetrele construite, care sunt delimitate ca atare în Planurile de Urbanism General, în zonele: Gura Zlata, Râușor și Pietrele. Limitele acestor zone sunt stabilite prin PUG ale comunelor Râu de Mori și Sălașu de Sus, și se supun prevederilor art. 22, pct. 11 din OUG 57/2007 cu modificările și completările ulterioare.”

Nu știm în care legislație națională sau comunitară este stipulat faptul că anumite suprafețe incluse în intravilan, pe care sunt edificate construcții legale etc., unele de o vechime considerabilă, spre exemplu zona turistică Râușor sau zona Cabanei Pietrele, ar trebui renaturate, mai ales că pe acele suprafețe nu există specii sau habitate cu valoare conservativă.

Modificări de efectuat în Planul de management

Nu este cazul.

2.5 Respectarea fundamentărilor științifice anterioare și a prevederilor legale

Solicitare 2.5.1

Respectarea studiului științific cu Tema nr. 42RC/2002, privind Conservarea și Monitorizarea Biodiversității din zona Râului Șes – PN Retezat, realizat de către Institutul de cercetări și amenajări silvice din cadrul Regiei Naționale a Pădurilor Romsilva

Răspuns APNR la solicitare

Contrar celor afirmate de dvs la capitolele anterioare, în special la cele ce țin de sursa bibliografică, pe care ați definit-o „perimată”, APNR a ținut cont de acest studiu, precum și de cele amintite la solicitările de mai jos (realizate în anii 2002 și 2004); APNR deține aceste studii și ele au fost luate în considerare încă de la demararea activității de cartare și inventariere, însă în



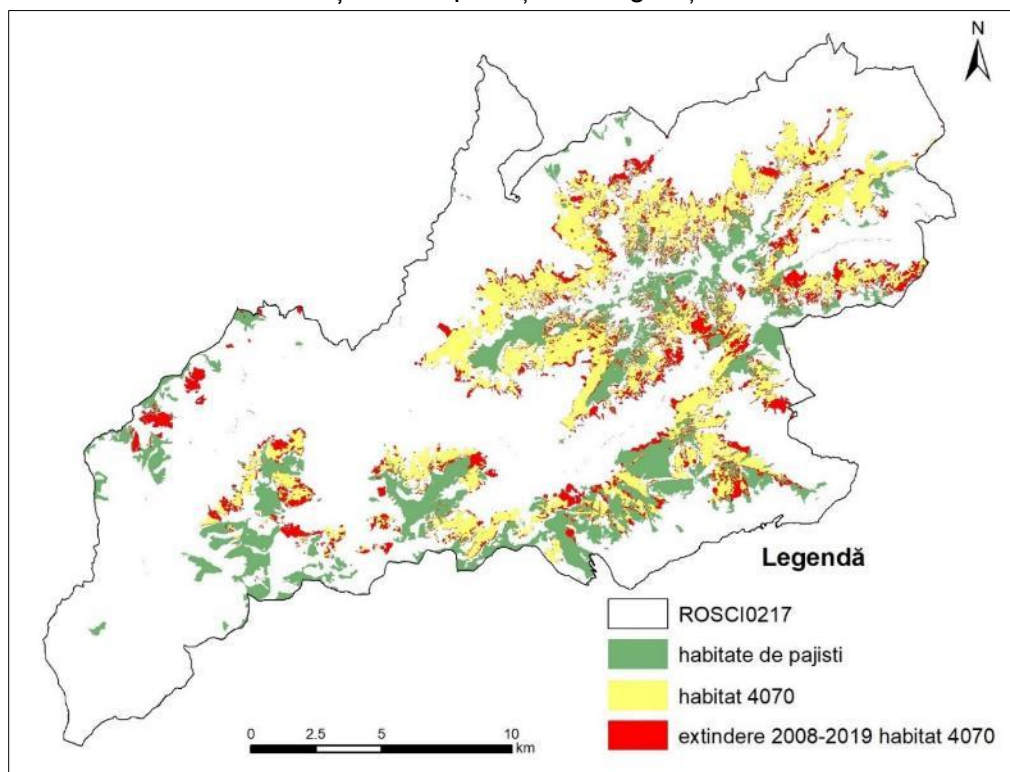
RNP ROMSILVA- Administrația Parcului Național Retezat R.A.
România, 337423 Nușoara, nr.284, com. Sălașu de Sus, jud. Hunedoara
Tel (+4)0254779969; Fax (+4)0354815399; e-mail office@retezat.ro;
www.retezat.ro



același timp în analiză a intrat și amenajamentul fondului forestier din această zonă. Concluzionăm că termenul "respectare" este impropriu folosit de către dvs... în acest caz.

Așa cum a fost menționat și în alte secțiuni, APNR a sesizat faptul că Bazinul Râului Șes necesită a fi evaluat corespunzător pentru a fi inclus, dacă datele științifice o dovedesc, în zonă de protecție integrală. Încă din primele momente ale demarării activității experților, aceștia au fost îndrumați să desfășoare o activitate mult mai intensă în această zonă, pentru a o evalua corespunzător d.p.d.v științific și pe toate grupele de habitate și specii. Complementar colectării tuturor datelor științifice din teren, în cadrul studiului de evaluare a impactului antropic, au fost folosite și tehnici de remote-sensing și analize complementare (climatice, pedologice etc.), pentru a analiza parametrii foarte importanți cu privire la vegetație. Imagini consecutive preluate de sateliți în intervalul 2008-2019 au fost analizate pentru a putea concluziona evoluția vegetației, nu doar a celei forestiere, ci și a celei neforestiere. Nu numai pentru această zonă, ci pentru tot parcul au fost efectuate analize complexe și au fost generate hărți cu privire la următorii parametri: Deficit clorofilă, Deficit de apă în coronament, Deficit de azot, Deficit umiditate arbori, Defoliere, Secetă sol, etc. Exemplificare:

Creșterea suprafeței cu vegetație arbustivă



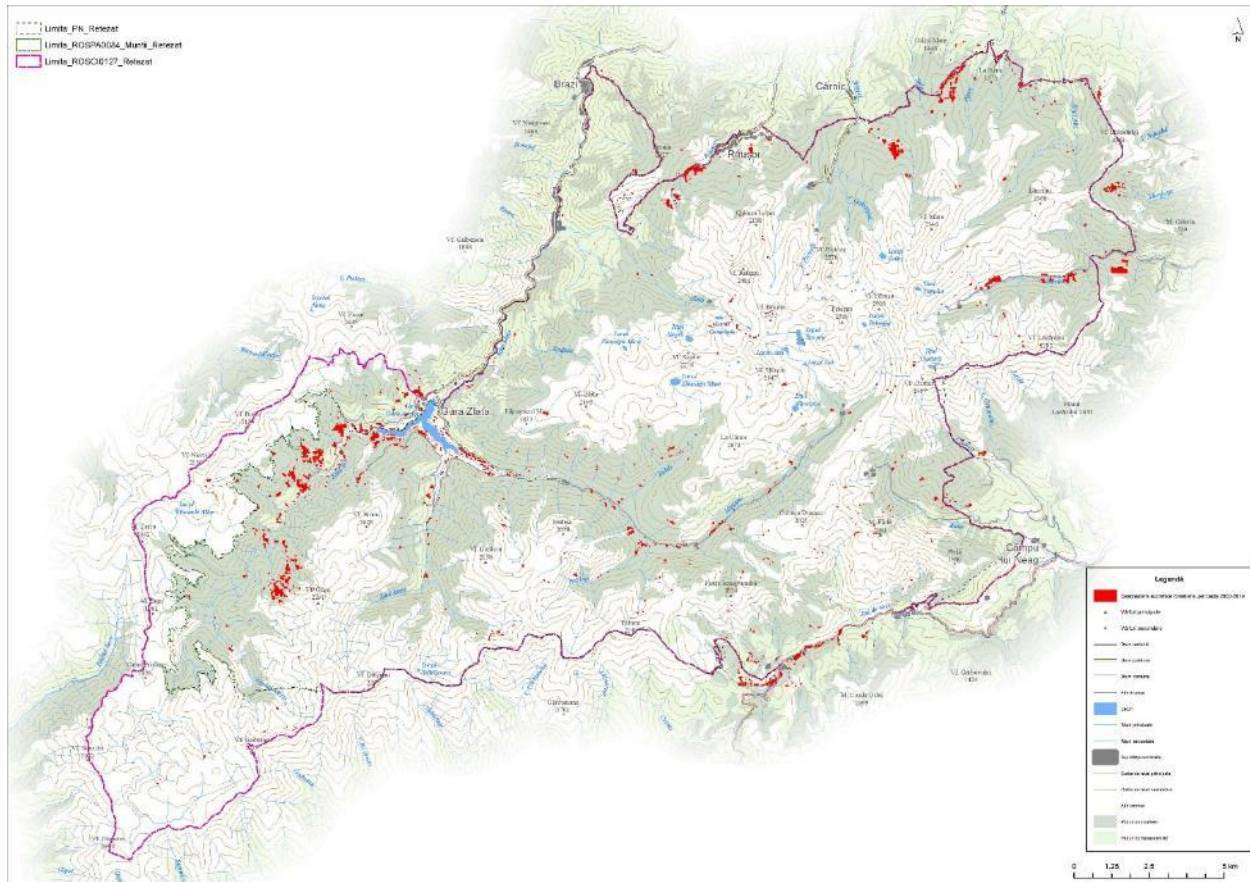
Suprafețe pe care vegetația forestieră a suferit modificări
(Atenție – nu este cazul dispariției pădurii, ci modificarea structurii acesteia, mai precis a coronamentului)



RNP ROMSILVA- Administrația Parcului Național Retezat R.A.
România, 337423 Nușoara, nr.284, com. Sălașu de Sus, jud. Hunedoara
Tel (+4)0254779969; Fax (+4)0354815399; e-mail office@retezat.ro;
www.retezat.ro



Contează pentru viitor!



Modificări de efectuat în Planul de management

Nu este cazul

Solicitare 2.5.2

Respectarea Inventarului Preliminar al Pădurilor Virgine și Cvasivirgine din Teritoriul Arondat și Începat Parcului Național Retezat, redactat la Deva/2002, autor Dr Ing. Stelian Radu

Răspuns APNR la solicitare

A se vedea mai sus.

Modificări de efectuat în Planul de management

Nu este cazul.

Solicitare 2.5.3

Respectarea Enciclopediei Parcului Național Retezat (Raport Adițional), elaborat de Dr Ing Stelian Radu/Deva/2004



RNP ROMSILVA- Administrația Parcului Național Retezat R.A.
România, 337423 Nușoara, nr.284, com. Sălașu de Sus, jud. Hunedoara
Tel (+4)0254779969; Fax (+4)0354815399; e-mail office@retezat.ro;
www.retezat.ro



Răspuns APNR la solicitare

A se vedea mai sus

Modificări de efectuat în Planul de management

Nu este cazul.

Solicitare 2.5.4

Respectarea recomandărilor IUCN care afirmă că practicile silvice reprezintă amenințări pentru habitatele de apă dulce

"The impact of forestry practice – both afforestation and deforestation – on freshwater habitats and fishes is a cause of much concern." <https://www.iucnffsg.org/freshwater-fishes/major-threats/>

Răspuns APNR la solicitare

Cu toate că nu sunt transpuse în legislația națională, aceste recomandări sunt respectate pe parcursul întregului plan și în special la nivelul măsurilor de management și a obiectivelor specifice pe care dvs. le considerați eronate. De asemenea, în baza studiilor realizate în proiect, APNR a demarat fundamentarea refacerii zonării, conform legislației în vigoare.

Constatăm că analiza dvs. referitoare la obiective specifice, presiuni, măsuri, este superficială, consultați secțiunile din PM referitoare la măsuri în special cele pentru corpurile de apă (proponeri pentru refacerea conectivității longitudinale a râurilor prin scări de pești etc.) – vă recomandăm să citiți cu atenție partea de obiective a Planului de management - Capitolul 7. Acest capitol detaliază măsurile necesare pentru fiecare specie sau habitat, în raport cu presiunile/amenințările, cum sunt întreruperea conectivității longitudinale a râurilor, dezvoltarea speciilor invazive, practici forestiere etc. Măsurile au fost formulate ținând cont de toate presiunile și amenințările identificate, și au fost generate de experții contractați și de angajații APNR.

Modificări de efectuat în Planul de management

Nu este cazul.

Solicitare 2.5.5

Respectarea întocmai a prevederilor art. 22 (aliniații 1,2 și 4) din OUG 57/2007

Art. 22.

"(1) Zonarea internă a ariilor naturale protejate de interes național se face prin planul de management, prin definirea și delimitarea, după caz, a: zonelor cu protecție strictă, zonelor de protecție integrală, zonelor-tampon, zonelor de dezvoltare durabilă a activităților umane.

(2) Zonele cu protecție strictă sunt zonele din ariile naturale protejate, de mare importanță științifică, ce cuprind atât rezervații științifice, cât și zone sălbatică în care nu au existat intervenții antropice sau nivelul acestora a fost foarte redus.

(4) Zonele de protecție integrală cuprind cele mai valoroase bunuri ale patrimoniului natural din interiorul ariilor naturale protejate."



RNP ROMSILVA- Administrația Parcului Național Retezat R.A.
România, 337423 Nucșoara, nr.284, com. Sălașu de Sus, jud. Hunedoara
Tel (+4)0254779969; Fax (+4)0354815399; e-mail office@retezat.ro;
www.retezat.ro



Actuala zonare propusă în planul de management nu respectă realitatea din teren, iar bazinele întregi neantropizate, sălbatice, cu ecosisteme forestiere compacte pe suprafețe mari, nefragmentate de drumuri și exploatarea forestieră nu au fost incluse în zona de nonintervenție a parcului național, fiind propuse în mod eronat, pentru zone de conservare durabilă. Această încadrare eronată va duce în cele din urmă la degradarea și distrugerea acestor habitate din cauza exploatarea forestieră, care ar fi permise în aceste tipuri de zone.

Răspuns APNR la solicitare

Așa cum am mai menționat pe parcursul documentului, APNR, contrar celor răspândite de dvs în mediul online, nu a modificat zonarea internă a parcului de la momentul 2003, când a fost constituită și de când, conform legislației, a fost conturată. Ținem din nou să reamintim că în conformitate cu OM nr. 552 din 26 august 2003 privind aprobarea zonării interioare a parcurilor naționale și a parcurilor naturale, din punct de vedere al necesității de conservare a diversității biologice la articolul Art. 6

(1) Zonarea interioară a fiecărui parc național și parc natural va fi definitivată, acolo unde este cazul, **cu ocazia aprobării planului de management** pentru fiecare arie protejată.

(2) **Suprafața zonei de conservare specială prevăzută în proiectul planului de management al parcului nu poate să difere cu mai mult de 5% față de suprafața zonei de conservare specială aprobată prin prezentul ordin decât în cazuri bine justificate, în baza unor studii de specialitate aprobate de către autoritatea publică centrală care răspunde de silvicultură și mediu.**

Planul de management este în curs de revizuire! Trebuie respectate prevederile articolului 6!

Așa cum am mai menționat APNR respectă deplin legislația în vigoare și după cum se poate observa la alin 2, la momentul actual suprafața nu poate **să difere cu mai mult de 5%, în plus sau minus. Suprafețele pot fi modificate într-un procent mai mare doar în baza unor studii de specialitate!**

În cadrul proiectului SMIS116950, APNR a efectuat colectarea unor seturi complete de date științifice cu privire la habitate sau specii de interes comunitar sau național, precum și presiuni amenințări, evaluări stare de conservare și alte studii complexe – scopul final fiind REVIZUIREA Planului de Management. Prin urmare APNR a efectuat, prin contribuția tuturor experților, o evaluare completă ce poate fundamenta modificări ale zonării interne.

Ținem să menționăm că obiectivul proiectului a fost colectarea tuturor seturilor de date științifice necesare, procesul actual de revizuire a Planului de management (prin proiect) este unul independent de articolul 6. Alin 2 – însă datele necesare rezonării, în caz dovedit științific, sunt disponibile la acest moment. Depășirea limitei de 5% amintită (în plus sau minus) poate fi efectuată doar separat de implementarea proiectului SMIS116950, prin elaborarea și aprobarea acestor studii amintite în lege.

Pe de altă parte, plecând de la rezultatele studiilor realizate în cadrul proiectului, APNR a luat în considerare de la începutul activității de colectare date din teren, demararea redactării de documentații necesare includerii în zona de protecție integrală a unor noi



RNP ROMSILVA- Administrația Parcului Național Retezat R.A.
România, 337423 Nușoara, nr.284, com. Sălașu de Sus, jud. Hunedoara
Tel (+4)0254779969; Fax (+4)0354815399; e-mail office@retezat.ro;
www.retezat.ro



suprafețe din PNR (habitate forestiere și neforestiere), în conformitate cu Ordin 552/2003 art. 6.

În același timp trebuie luat în considerare că datele finale ale proiectului au fost finalizate și certificate doar în ianuarie 2021.

Modificări de efectuat în Planul de management

Nu este cazul.

Solicitare 2.5.5 - continuare

Am constatat că în zona de non-intervenție a parcului național nu sunt încadrate nici măcar pădurile incluse deja în catalogul pădurilor virgine și cvasivirgine (vezi Anexa 2, document excel atașat acestei adrese) și nici cele cu studii în curs, așa cum ar fi firesc.

Răspuns APNR la solicitare

Toate informațiile prezentate de dvs. în cadrul anexei 2, referitoare la catalogul național al pădurilor virgine, au fost de foarte mult timp integrate în baza de date și comunicate experților cooptați pentru a efectua colectări de date din teren. Exemplele furnizate de dvs. pentru cele 3 bazine sunt de mult timp în atenția APNR.

Revenim cu aceeași constatare – experții cooptați în proiect au colectat date științifice detaliate (nu doar cele referitoare la ecosistemele forestiere) din toate cele 3 bazine amintite. 1. Valea Râului Șes, 2. Valea Lăpușnicul Mic și Borăscu, 3. Valea Râului Alb și Vasielu, procesul legislativ aferent rezonării a fost explicat la punctul anterior.

Referitor la cele 3 bazine amintite. 1. Valea Râului Șes, 2. Valea Lăpușnicul Mic și Borăscu, 3. Valea Râului Alb și Vasielu. Constatăm că la nivelul publicului nu se înțelege că APNR nu este **proprietarul** fondului forestier amintit, nu este **administratorul** fondului forestier amintit ci este administratorul **bonului public numit – biodiversitate sau capital natural din parc**.

Așa cum am mai enunțat pe lângă componenta capital natural (APNR deține suficiente date științifice) în analiză trebuie inclus și regimul de proprietate (de asemenea evaluat corespunzător de către APNR)

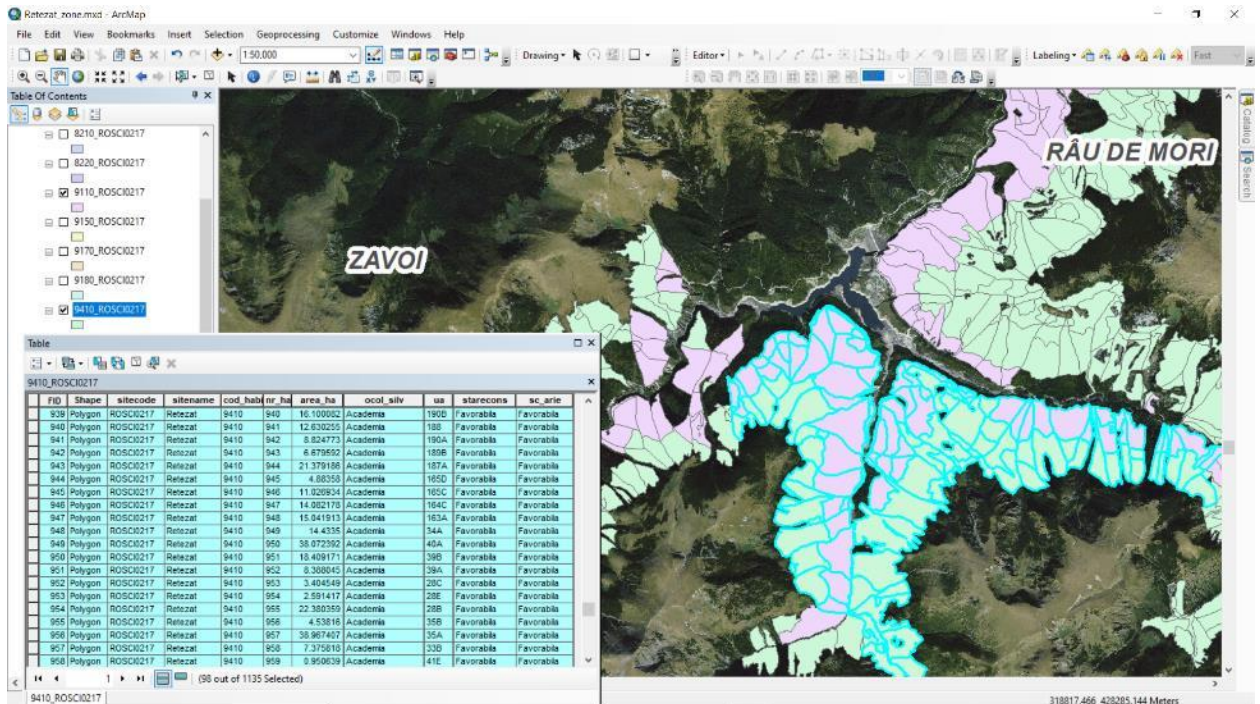
Distingem următoarele în conformitate cu studiile privind proprietatea terenurilor inclusiv cele amintite mai sus:

1. Valea Râului Șes: - întregul fond forestier aparține Statului Român - APNR a realizat multiple comunicări cu reprezentanții acestuia referitoare la posibilitatea redefinirii zonării în perimetrele aflate în proprietatea Statului Român.

2. Valea Lăpușnicul Mic și Borăscu - marea majoritate a fondului forestier aparține Academiei – Române a se vedea un extras din baza de date referitoare la habitatele forestiere și proprietatea - APNR ia în calcul deschiderea unei comunicări cu reprezentanții acesteia referitoare la posibilitatea redefinirii zonării în perimetrele aflate în proprietatea acesteia.



RNP ROMSILVA- Administrația Parcului Național Retezat R.A.
România, 337423 Nucșoara, nr.284, com. Sălașu de Sus, jud. Hunedoara
Tel (+4)0254779969; Fax (+4)0354815399; e-mail office@retezat.ro;
www.retezat.ro



3. Valea Râului Alb și Vasielu – fondul forestier predominant proprietate a Composesoratorilor – APNR nu a evaluat și nu este în măsură să evalueze impactul schimbării regimului de protecție asupra proprietarilor persoane fizice – a se analiza legislația actuală în domeniul plăților compensatorii !

Responsabilitatea includerii în amenajamentele silvice a restricțiilor ce decurg din acest catalog sau din alte studii (Pin Matra și PRIMOFARO - în cazul în care sunt aprobate prin legislația națională!) este a administratorilor fondului forestier. Responsabilitatea APNR de a comunica aceste date a fost îndeplinită, verificarea includerii acestora în noile amenajamente venite la avizare APNR a fost efectuată. În cadrul proiectului SMIS116950 au fost efectuate studii referitoare la capitalul natural și posibilele diminuări calitative ale acestuia, identificându-se și măsuri concrete.

Cu privire la constatări ale dvs. precum:

1. “Un element esențial uitat de autorii planului este faptul că integritatea parcului național este deja grav afectată de distrugerea cursurilor de apă prin construirea barajului Gura Apei și a captărilor secundare adiacente. Un râu este ca un organism, captarea sa într-un punct implică deteriorarea gravă a stării râului și în amonte și în aval. Sunt afectate direct și habitatele ripariene. Prin urmare, avem deja o gravă afectare a integrității parcului național. Iar o parte dintre captări, precum cea de pe Paroș, au fost construite și puse în funcțiune după întocmirea variantei vechi a planului de management (acum expirată). Prin urmare, se impune cel puțin o compensare, pe cât posibil, a acestei masive agresiuni industriale asupra parcului. Propunem ca această



RNP ROMSILVA- Administrația Parcului Național Retezat R.A.
România, 337423 Nușoara, nr.284, com. Sălașu de Sus, jud. Hunedoara
Tel (+4)0254779969; Fax (+4)0354815399; e-mail office@retezat.ro;
www.retezat.ro



compensare să conștie în includerea întregii păduri din parc în zona cu protecție strictă sau zona cu protecție integrală.”

Răspuns APNR:

- vă solicităm să reanalizați capitolul 7 al planului precum și presiunile și amenințările identificate, a se consulta în special acele tabele ce fac referire la ihtiofaună, habitate ripariene etc. unde au fost formulate măsuri active, pe care APNR (cea "fără drept de administrare"... conform celor enunțate de Dvs), le consideră baza proiectului pe care îl vom depune în cadrul Programului Dezvoltare Durabilă.
- **vă solicităm de asemenea să analizați legislația și punerea în practică a sistemului de compensare actual, în speță pentru cei ce sunt încadrați la proprietari persoane juridice.**

2. Astfel este încălcată Legea ariilor protejate (L 49/2001! de aprobare a OUG 57/2007), care definește aceste zone: Zonele neantropizate, cu ecosisteme forestiere pe suprafețe întinse, cu arborete virgine, cvasivirgine și seculare din interiorul parcurilor naționale se încadrează exact în zonele de protecție strictă sau integrală, fiind zone de mare importanță științifică, neantropizate și bunurile cele mai valoroase ale patrimoniului natural!

Răspuns APNR:

- APNR nu încalcă această lege, așa cum am menționat; APNR administrează capitalul natural din limitele actuale ale PNR.

Modificări de efectuat în Planul de management

Nu este cazul.

Solicitare 2.5.6

Respectarea studiilor Pin Matra și PRIMOFARO.

Pădurile identificate ca fiind „potențial”, virgine, cvasivirgine sau seculare nu au fost incluse în zona de protecție strictă sau integrală, scopul fiind non-intervenția. Toate aceste păduri se încadrează în definiția zonei de protecție strictă/integrală prevăzută de Art. 22 (2), (4) din OUG57/2007 iar actuala zonare relevă deficiențe majore privind respectarea legii. Este necesară refacerea zonării interne, integral.

Răspuns APNR la solicitare

A se vedea răspunsul precedent referitor la zonare.

Dintre sutele de U.a.-uri propuse de experți independenți și confirmate de Garda Forestieră doar două nu sunt incluse acum în ZPS și ZPI Retezat, dar le vom propune noi chiar în viitor.



RNP ROMSILVA- Administrația Parcului Național Retezat R.A.
România, 337423 Nușoara, nr.284, com. Sălașu de Sus, jud. Hunedoara
Tel (+4)0254779969; Fax (+4)0354815399; e-mail office@retezat.ro;
www.retezat.ro



Modificări de efectuat în Planul de management

Nu este cazul.

Solicitare 2.5.7

Respectarea scopului parcului național prevăzut în anexa 1 OUG57/2007. Nu rezultă din studii, de ce în parcul național „...ale căror scopuri sunt protecția și conservarea unor eșantioane reprezentative pentru spațiul biogeografic național...”, este necesară exploatarea forestieră, stabilită prin zona de conservare durabilă. Menționăm că OUG57/2007 nu obligă la instituirea tuturor celor 4 zone.

Răspuns APNR la solicitare

APNR respectă prevederile amintite, la fel cum respectă și Ordinul nr. 552 din 26 august 2003 privind aprobarea zonării interioare a parcurilor naționale și a parcurilor naturale, din punct de vedere al necesității de conservare a diversității biologice. Vă informăm că media volumului de masă lemnoasă extras în ultimii 6 ani este de mai puțin de 4000 m.c./an, exploatarea fiind în cvasi-totalitate în păduri private ale unor persoane juridice (primării și composesorate), în special în scopul asigurării lemnului pentru foc.

Modificări de efectuat în Planul de management

Nu este cazul.

Solicitare 2.5.8

Respectarea Legii 2013/1998 cu privire la situația juridică a terenurilor.

Răspuns APNR la solicitare

APNR a respectat în totalitate această lege pe parcursul elaborării PM. Datele referitoare la proprietate sunt valide și contrar celor afirmate de dvs., au fost realizate în baza documentelor disponibilizate legal de către OCPI din cele 3 județe (HD,CS,GJ).

Exemplificare:

În cadrul proiectului, responsabilii cu realizarea studiului socio-economic, au transpus în capitolele din PM datele referitoare la natura proprietății. Datele actuale au fost preluate în baza de date. La acest moment se cunoaște în detaliu fiecare construcție și tot ce a fost disponibil la nivel de Carte Funciară; vă exemplificăm prin câteva imagini.

Situația georeferențiată a tuturor construcțiilor din parc, fie ele și de dimensiune mică – exemplu: nivel detaliu până la anexe precum construcție aferentă centrală termică sau toaletă (nr. de înregistrări este indicat cu săgeată roșie):



RNP ROMSILVA- Administrația Parcului Național Retezat R.A.
 România, 337423 Nucșoara, nr.284, com. Sălașu de Sus, jud. Hunedoara
 Tel (+4)0254779969; Fax (+4)0354815399; e-mail office@retezat.ro;
 www.retezat.ro



Contează pentru viitor!

ID	Shape*	Id	Denumire	Tip	TIP_DESC	Map_no
15	Polygon	3	Cabanele Abastre	5	Cabane turistice	2
16	Polygon	3	Cabanele Abastre - fundaje construcție	6	Alte elemente de infrastructura	2
17	Polygon	3	Cabanele Abastre	5	Cabane turistice	2
18	Polygon	2	Cabana cărămidă nefinalizată	9	Alte elemente de infrastructura	2
19	Polygon	14	Destinație neaspecificată	11	Alte elemente de infrastructura	2
20	Polygon	13	Destinație neaspecificată	11	Alte elemente de infrastructura	2
21	Polygon	15	Cabana Haducă	5	Cabane turistice	2
22	Polygon	16	Cabana La Don Nicolae	5	Cabane turistice	2
23	Polygon	17	Destinație neaspecificată	11	Alte elemente de infrastructura	2
24	Polygon	18	Cabana Corti	5	Cabane turistice	2
25	Polygon	19	Rezidență secundară	4	Alte elemente de infrastructura	2
26	Polygon	26	Rezidență secundară	4	Alte elemente de infrastructura	2
27	Polygon	23	Cabana Soția	5	Cabane turistice	2
28	Polygon	27	Teren sportiv cu nocturnă	2	Alte elemente de infrastructura	2
29	Polygon	30	Vestiar teren sportiv	3	Alte elemente de infrastructura	2
30	Polygon	31	Teren sportiv cu nocturnă	2	Alte elemente de infrastructura	2
31	Polygon	24	Rezidență secundară privată	4	Alte elemente de infrastructura	2
32	Polygon	1	Cabana ierni nefinalizată	7	Alte elemente de infrastructura	2
33	Polygon	40	Rezidență secundară	4	Alte elemente de infrastructura	2
34	Polygon	35	Rezidență secundară	4	Alte elemente de infrastructura	2
35	Polygon	34	Rezidență secundară	4	Alte elemente de infrastructura	2
36	Polygon	36	Rezidență secundară	4	Alte elemente de infrastructura	2
37	Polygon	39	Pensiuștea Sarah	5	Cabane turistice	2
38	Polygon	44	Hotelul Răușor	5	Cabane turistice	2
39	Polygon	59	Rezidență secundară	4	Alte elemente de infrastructura	2
40	Polygon	46	Hotelul decazecat	14	Alte elemente de infrastructura	2
41	Polygon	47	Rezidență secundară	14	Alte elemente de infrastructura	2
42	Polygon	51	Cabana Denisa	5	Cabane turistice	2
43	Polygon	50	Pensiuștea Căi Alpi	5	Cabane turistice	2
44	Polygon	64	Serviciu de asistență turistică Salvamont	16	Asistență turistică Salvamont	2
45	Polygon	82	Construcție dezafectată	14	Alte elemente de infrastructura	2
46	Polygon	81	Rezidență secundară	4	Alte elemente de infrastructura	2
47	Polygon	83	Cabana Lucia	5	Cabane turistice	2

Numărul de extrase CF disponibilizate de OCPI la nivel de parc - nr. de înregistrări este indicat cu săgeată roșie

Name	Date modified	Type	Size
Extras Informare_37719_1.pdf	12/23/2019 3:15 PM	Adobe Acrobat Document	144 KB
Extras Informare_37719_2.pdf	12/23/2019 3:15 PM	Adobe Acrobat Document	226 KB
Extras Informare_37719_1.pdf	12/23/2019 3:17 PM	Adobe Acrobat Document	109 KB
Extras Informare_37717_2.pdf	12/23/2019 3:17 PM	Adobe Acrobat Document	191 KB
Extras Informare_37718_1.pdf	12/23/2019 3:16 PM	Adobe Acrobat Document	164 KB
Extras Informare_37718_2.pdf	12/23/2019 3:16 PM	Adobe Acrobat Document	246 KB
Extras Informare_37719_1.pdf	12/23/2019 3:18 PM	Adobe Acrobat Document	141 KB
Extras Informare_37719_2.pdf	12/23/2019 3:18 PM	Adobe Acrobat Document	223 KB
Extras Informare_37720_1.pdf	12/23/2019 3:19 PM	Adobe Acrobat Document	241 KB
Extras Informare_37720_2.pdf	12/23/2019 3:19 PM	Adobe Acrobat Document	129 KB
Extras Informare_37721_1.pdf	12/23/2019 3:20 PM	Adobe Acrobat Document	216 KB
Extras Informare_37721_2.pdf	12/23/2019 3:20 PM	Adobe Acrobat Document	134 KB
Extras Informare_37724_2.pdf	12/23/2019 3:20 PM	Adobe Acrobat Document	216 KB
Extras Informare_37725_1.pdf	12/23/2019 3:20 PM	Adobe Acrobat Document	267 KB
Extras Informare_37725_2.pdf	12/23/2019 3:20 PM	Adobe Acrobat Document	289 KB
Extras Informare_37725_1.pdf	12/23/2019 3:20 PM	Adobe Acrobat Document	213 KB
Extras Informare_37726_2.pdf	12/23/2019 3:20 PM	Adobe Acrobat Document	131 KB
Extras Informare_37728_1.pdf	12/23/2019 3:22 PM	Adobe Acrobat Document	137 KB
Extras Informare_37728_2.pdf	12/23/2019 3:22 PM	Adobe Acrobat Document	219 KB
Extras Informare_37729_1.pdf	12/23/2019 3:23 PM	Adobe Acrobat Document	209 KB
Extras Informare_37729_2.pdf	12/23/2019 3:23 PM	Adobe Acrobat Document	121 KB
Extras Informare_37730_1.pdf	12/23/2019 3:21 PM	Adobe Acrobat Document	212 KB
Extras Informare_37730_2.pdf	12/23/2019 3:21 PM	Adobe Acrobat Document	293 KB
Extras Informare_37731_1.pdf	12/23/2019 3:21 PM	Adobe Acrobat Document	157 KB
Extras Informare_37731_2.pdf	12/23/2019 3:21 PM	Adobe Acrobat Document	238 KB
Extras Informare_37732_1.pdf	12/23/2019 3:22 PM	Adobe Acrobat Document	212 KB
Extras Informare_37732_2.pdf	12/23/2019 3:22 PM	Adobe Acrobat Document	130 KB
Extras Informare_37733_1.pdf	12/23/2019 3:22 PM	Adobe Acrobat Document	207 KB
Extras Informare_37733_2.pdf	12/23/2019 3:22 PM	Adobe Acrobat Document	125 KB
Extras Informare_37733_1.pdf	12/23/2019 3:22 PM	Adobe Acrobat Document	134 KB
Extras Informare_37734_2.pdf	12/23/2019 3:22 PM	Adobe Acrobat Document	216 KB
Extras Informare_37735_1.pdf	12/23/2019 3:40 PM	Adobe Acrobat Document	126 KB
Extras Informare_37735_2.pdf	12/23/2019 3:40 PM	Adobe Acrobat Document	257 KB
Extras Informare_37736_1.pdf	12/23/2019 3:36 PM	Adobe Acrobat Document	205 KB

Evidențiere extras CF - incapacitate de a stabili localizarea exactă a terenului – motivație



RNP ROMSILVA- Administrația Parcului Național Retezat R.A.
România, 337423 Nucșoara, nr.284, com. Sălașu de Sus, jud. Hunedoara
Tel (+4)0254779969; Fax (+4)0354815399; e-mail office@retezat.ro;
www.retezat.ro



Contează pentru viitor!

Extras_Informare_37732_1.pdf - Adobe Acrobat Reader DC (32-bit)

File Edit View Sign Window Help

Home Tools Extras_Informare_3... x

At least one signature has problems. Signature Panel

Search 'Strikethrough'

Export PDF
Edit PDF
Create PDF
Comment
Combine Files
Organize Pages
Compress PDF
Redact
Protect
Fill & Sign
Scan & OCR

Convert, edit and e-sign PDF forms & agreements

Free 7-Day Trial

Oficiul de Cadastru și Publicitate Imobiliară HUNEDOARA
Direcția de Cadastru și Publicitate Imobiliară I Hăteq

ANCP
AGENCIU NAȚIONAL
DE CADASTRU ȘI
PUBLICITATE IMOBILIARĂ

Nr. cerere 37732
Ziua 19
Luna 12
Anul 2019

EXTRAS DE CARTE FUNCİARĂ
PENTRU INFORMARE
Carte Funciară Nr. 61603 Salasu de Sus

A. Partea I. Descrierea imobilului

TEREN Extravilan

Adresa: Jud. Hunedoara

Nr. Crt	Nr. cadastral Nr. topografic	Suprafața* (mp)	Observații / Referințe
A1	61603	894.241	Teren nelmprejmuit; PARA LICENȚĂ/ANEXA LA PLANUL DE MANAGEMENT AL PARCULUI AR.

B. Partea II. Proprietari și acte

Inscrieri privitoare la dreptul de proprietate și alte drepturi reale	Referințe
1327 / 20/01/2017	
Act Administrativ nr. 20/11412, din 12/01/2017 emis de CJPSDPAT HUNEDOARA; 01 Inzbulator, drept de PROPRIETATE, dobândit prin Reconstituire, colar actuala 1/1	A1
1) COMUNA BRETEA ROMANA, CIF:4521443	

C. Partea III. SARCINI

Inscrieri privind dezmembrămintele dreptului de proprietate, drepturi reale de garanție și sarcini	Referințe
NU SUNT	

Modificări de efectuat în Planul de management

Nu este cazul

2.6. Redactarea corectă și completă a documentului

Solicitare - Redactarea corectă și completă a documentului

Revizuirea informațiilor prezentate în plan. Datele sunt prezentate eronat, nestructurat sau ambiguu (ex. două suprafețe diferite pentru același obiectiv). Numeroase tabele nu respectă structura prevăzută în ghid.

Analiza succintă a redactării capitolelor planului. Deficiențele sunt majore și impun refacerea integrală a planului inclusiv a unor studii de teren:

Răspuns APNR la solicitare

Cu foarte mici excepții, în versiunea 1 a Planului de management sunt cuprinse toate informațiile prevăzute în Ghidului de elaborare, aprobat prin ordinul ministrului mediului nr. 304/2018. Sunt subcapitole din ghid care în versiunea 1 a Planului fie nu sunt prezentate încă (ex. proiecția de buget, harta obiectivelor turistice și a punctelor de belvedere), fie sunt prezentate parțial sau sub forma unor anexe. În PM există și informații în plus față de cele solicitate prin ghid, conform celor de mai jos.



RNP ROMSILVA- Administrația Parcului Național Retezat R.A.
România, 337423 Nușoara, nr.284, com. Sălașu de Sus, jud. Hunedoara
Tel (+4)0254779969; Fax (+4)0354815399; e-mail office@retezat.ro;
www.retezat.ro



Întrucât respectarea ad litteram a structurii Ghidului de elaborare a generat un corp al Planului de management de cca. 3700 de pagini, fără anexe, considerăm ca justificată și necesară prezentarea informațiilor sub forma propusă, o parte din acestea fiind prezentate în anexe la Plan (vezi anexele 21.1, 29-32). Pentru ca documentul să fie cât mai concis și cât mai coerent, există recomandări din partea MMAP și chiar a Comisiei Europene, în majoritatea statelor europene planurile de management având maxim 100-150 de pagini.

Versiunea completă și revizuită a documentului, în urma consultărilor publice organizate în cadrul proiectului, a analizei comitetului special constituit și a grupului de lucru va fi prezentată autorității responsabile pentru protecția mediului (APM Hunedoara), urmând a fi analizată în cadrul dezbaterii publice a proiectului de plan propus și a raportului de mediu, conform HG nr. 1076 din 2004 privind stabilirea procedurii de realizare a evaluării de mediu pentru planuri și programe. Analiza privind structura informațiilor care vor fi prezentate în versiunea a doua a Planului de management, în raport cu structura din ghid, este apanajul autorităților responsabile cu aprobarea acestuia.

Solicitare Capitol 1. Informații Generale

Solicitare 1.1. Descrierea sintetică a Planului de management. Lipsesc tabelele cu informații relevante.

Răspuns APNR la solicitare

Tabelul centralizator cu măsurile referitoare la elementele de interes conservativ nu a fost inclus în acest capitol întrucât toate aceste informații se regăsesc centralizate în cap.6 și cap.7, iar tabelul cuprinzând legislația specifică va fi prezentat în versiunea a doua a PM.

Solicitare 1.1.1. Principiile Planului de management - Este o informație irelevantă și în afara cadrului structurii planului de management.

Răspuns APNR la solicitare

Principiile Planului de management au fost incluse în prima versiune a Planului de management, tocmai pentru ca factorii interesați să conștientizeze elementele fundamentale ce stau la baza realizării și ulterior implementării unui astfel de document.

Solicitare 1.1.2. Scopul Planului de management. Nu este reflectat scopul parcului național, acela de protecție a ecosistemelor. Planul de management este integrat și se aplică regimul cel mai strict de protecție.

Răspuns APNR la solicitare

Planul de management respectă întru totul prevederile OUG 57/2007, iar legat de conservarea ecosistemelor, în cadrul proiectului acestea au fost cartate și evaluate la o scară



RNP ROMSILVA- Administrația Parcului Național Retezat R.A.
România, 337423 Nușoara, nr.284, com. Sălașu de Sus, jud. Hunedoara
Tel (+4)0254779969; Fax (+4)0354815399; e-mail office@retezat.ro;
www.retezat.ro



mare (1:10 000), până la nivelul de 0,5 ha, iar în cadrul documentului acestea sunt prezentate atât general în cadrul cap.3.1, cât și în detaliu în cap. 3.2.2. și în cele 5 hărți aferente Anexei nr.10 la plan. Măsurile de conservare prezentate în cadrul cap.7, coroborat cu legislația în vigoare, considerăm că vor asigura premisele conservării eficiente atât a biotopului (a elementelor abiotice) cât și a faunei și florei.

Măsurile de conservare propuse, Regulamentul PNR și legislația în vigoare, privitoare la zona parcurilor naționale respectă și asigură caracterul integrativ al Planului.

Solicitare 1.3.3. Limitele ariei/ariilor naturale protejate vizate de Planul de management. Acest capitol nu există, fiind înlocuit cu „1.3.3 Resurse de management și infrastructură” care prezintă informații neprevăzute în structura stabilită în OM.

Răspuns APNR la solicitare

Deși subcapitolul nu este prevăzut în ghid, considerăm că menționarea acestor informații este utilă, în perspectiva nevoilor de asigurare pe viitor a resurselor necesare întreținerii și funcționării acestor obiective, conform scopului atribuit, acela de a susține desfășurarea actului de administrare.

Solicitare 1.1.4. Obiectivele generale ale Planului de management. Nu există obiective relevante pentru protecția ecosistemelor parcului, protecția pădurilor seculare, protecția zonelor de sălbăticie.

Răspuns APNR la solicitare

Considerăm că nu este necesară formularea unor obiective pentru managementul ecosistemelor, atâta timp cât măsurile de conservare specifice habitatelor și speciilor, vor asigura menținerea ecosistemelor, ca ansamblu, într-o stare favorabilă. Termenii utilizați de dvs. ”protecția pădurilor seculare, protecția zonelor de sălbăticie” sunt ambigui, protecția acestor zone din parc fiind asigurată de legislație și de măsurile de conservare propuse.

Solicitare 1.2. Procesul de elaborare al Planului de management. Nu rezultă cine a realizat studiile, metodele utilizate, metodologia de trasare a zonării interne.

Răspuns APNR la solicitare

Toate informațiile referitoare la cine a realizat studiile, metodele utilizate, metodologiile, alături de Caiete de Sarcini și Oferte tehnice, sunt disponibile public în sistemul național achiziții publice SICAP, fiind neoportună includerea unui astfel de volum de informații în PM. Metodologiile utilizate pentru colectarea datelor sunt conforme cu Ghidurile specifice elaborate în cadrul altor proiecte cu finanțare europeană sau cu cele specificate în Ordinul 304/2018 – evaluarea stării de conservare etc.



RNP ROMSILVA- Administrația Parcului Național Retezat R.A.
România, 337423 Nucșoara, nr.284, com. Sălașu de Sus, jud. Hunedoara
Tel (+4)0254779969; Fax (+4)0354815399; e-mail office@retezat.ro;
www.retezat.ro



Trasarea zonării interne a PNR a fost realizată prin transpunerea cât mai exactă pe harta parcului a prevederilor OM 552/2003, apoi ajustarea, în caz de necesitate, astfel încât să se respecte cei +/- 5%.

Solicitare 1.3.1. Ariile naturale protejate vizate de Planul de management. Nu se prezintă informațiile din tabel conform structurii obligatorii. Se prezintă două variante de suprafețe ceea ce indică în mod cert necunoașterea limitelor ariilor protejate și pe cale de consecință au fost viciate realizarea studiilor de biodiversitate, a evaluării stării de conservare, a situației juridice a terenurilor, a planificării activităților. Expriarea “Suprafață conform actelor de desemnare” denotă necunoaștere termenilor uzuali, folosiți în domeniu. Desemnarea se face prin studii de fundamentare și acte normative.

Răspuns APNR la solicitare

În versiunea a doua a Planului, se va adăuga încă un tabel, ce va prezenta valorile aferente suprapunerilor ariilor naturale protejate. Referitor la cele două ”variante de suprafețe” prezentate în plan, sunt justificat prezentate, atâta timp cât încă există neconcordanțe între suprafețele ariilor naturale protejate stabilite de pildă prin Legea 5/2000, în raport cu limitele afișate pe site-ul web al autorității centrale pentru protecția mediului. Remarca dvs. legată atât de acest aspect, cât și de altele din observațiile transmise, le considerăm tendențioase și denotă cel puțin necunoașterea și în consecință neînțelegerea problematicii actuale, legate de administrarea ariilor naturale protejate.

Solicitare 1.3.2. Localizarea ariilor naturale protejate vizate de Planul de management. Lipsește tabelul prevăzut în structură, în schimb sunt prezentate alte tabele irelevante secțiunii, privind drumurile de acces.

Răspuns APNR la solicitare

În versiunea a doua a documentului, se va prezenta și sub formă tabelară localizarea ariilor vizate de PM.

Solicitare 1.3.3. Limitele ariei/ariilor naturale protejate vizate de Planul de management. Acest capitol nu există, fiind înlocuit cu „1.3.3 Resurse de management și infrastructură” care prezintă informații neprevăzute în structura stabilită în OM. 1.3.3.

Răspuns APNR la solicitare

Limitele ariei/ariilor naturale protejate vizate sunt prezentate în cap. 1.3.4. și în Anexele nr. 2 și nr. 35 la Planul de management. Actele normative prin care au fost stabilite se vor prezenta în cap. Introducere, tabelul nr. 1. Sintagma ”Limitele actualizate ale ariilor naturale protejate vizate de prezentul Plan de management sunt cele publicate pe site-ul web al autorității centrale pentru protecția mediului” este în acord cu solicitările MMAP, până la aprobarea setului de date geospațiale realizate prin Proiectul INSPIRE.



RNP ROMSILVA- Administrația Parcului Național Retezat R.A.
România, 337423 Nușoara, nr.284, com. Sălașu de Sus, jud. Hunedoara
Tel (+4)0254779969; Fax (+4)0354815399; e-mail office@retezat.ro;
www.retezat.ro



Solicitare 1.3.4. Zonarea internă a ariei naturale protejate și 1.3.5. Zonarea internă a ariei naturale protejate trebuia să fie capitolul 1.3.4. Zonarea internă a ariei naturale protejate. Nu sunt prezentate informații relevante privind suprafețele și procentele ocupate, ponderea tipurilor de ecosisteme din fiecare zonă. Zona de Dezvoltare Durabilă trebuie să includă strict zonele construite nu și acele zone seminaturale care ar putea fi renaturate. Planul de management nu se întocmește după PUG ci invers, conform OUG57/2007. În text se face referire la mai multe articole din acte normative, încălcând tehnica legislativă. Acele articole pot fi abrogate și nu sunt relevante în textul prezent.

Răspuns APNR la solicitare

Zona de Dezvoltare Durabilă din cadrul PNR este alcătuită exclusiv din zonele construite, mobilate urbanistic, care însumat au suprafața de 68,03 ha, reprezentând 0,17 % din suprafața parcului. Procentele aferente zonării interne, vor fi menționate.

Solicitare Capitol 2. Mediul abiotic al ariilor naturale protejate

Solicitare 2.2. Hidrografie. Unul din simbolurile Retezatului și tot odată obiectiv de conservare – lacurile glaciare, sunt prezentate extrem de sumar, chiar cu incertitudine în privința numărului lor în schimb se prezintă în detalii Barajul Gura Apelor și Complexul Hidroenergetic Râul Mare Retezat care nu face obiectul managementului direct al administrației deși apreciem aceste informații. Apele subterane nu sunt tratate deloc.

Răspuns APNR la solicitare

Măsurile de conservare prezentate în plan, prevederile regulamentului propus și legislația în vigoare, asigură premisele protejării elementelor lacustre din Retezat, și a tuturor componentelor mediului abiotic, în consecință, la nivelul planului nu este necesară detalierea completă a caracteristicilor acestora. Mențiunea este valabilă și în cazul apelor subterane care, contrar celor afirmate de dvs., sunt menționate la finalul capitolului.

Tot ca o noutate APNR a considerat oportun ca studiile de ihtiofaună să fie efectuate și la nivelul lacurilor glaciare din Retezat având în vedere ca unele dintre acestea au fost populate în vechime.

Evaluare populațională ihtiofaună lacurile glaciare din Retezat



RNP ROMSILVA- Administrația Parcului Național Retezat R.A.
România, 337423 Nușoara, nr.284, com. Sălașu de Sus, jud. Hunedoara
Tel (+4)0254779969; Fax (+4)0354815399; e-mail office@retezat.ro;
www.retezat.ro



Solicitare 2.3. Pedologie. Sunt prezentate descrieri teoretice fără relevanță asupra teritoriului în discuție și nu se prezintă o corelare între aceste soluri și vegetație/habitate/ecosisteme.

Răspuns APNR la solicitare

Caracterizarea tipurilor de sol a avut o mare relevanță și utilitate pentru echipa de experți care au realizat studiile de evaluare a habitatelor neforestiere și a plantelor; corelările la care vă referiți nu sunt obligatorii a fi descrise în planul de management.

Solicitare 2.4. Clima. Toate datele sunt generale, preluate din alte lucrări și nu prezintă nimic relevant privind microclimatul, specificități ale bazinelor, managementului spre exemplu la a indica zonele vulnerabile unor calamități naturale.

Răspuns APNR la solicitare

Nu deținem date exacte privitoare la acest aspect, neexistând stații meteorologice în proximitate, iar studiarea microclimatului, a zonelor vulnerabile unor calamități, nu fac obiectul studiilor de fundamentare pentru managementul biodiversității, acest rol avându-l alte autorități. În versiunea a doua a planului, vor fi prezentate evoluția în masivul Retezat a valorilor medii multianuale pe zece ani ale temperaturii aerului și ale precipitațiilor, pentru perioada 1901-2019.

Cu toate acestea ținem să amintim că în cadrul studiilor efectuate datele nu sunt generale și nici preluate din alte lucrări ci sunt analize efectuate ținând cont de rețeaua națională de stații exemplificare din raport mediul abiotic:

“Pentru analiza pe termen lung a evoluției temperaturilor și precipitațiilor din zona studiată a fost utilizat setul de date zilnice gridate ROCADA (Dumitrescu și Bîrsan, 2015).

Caracteristicile modelului:

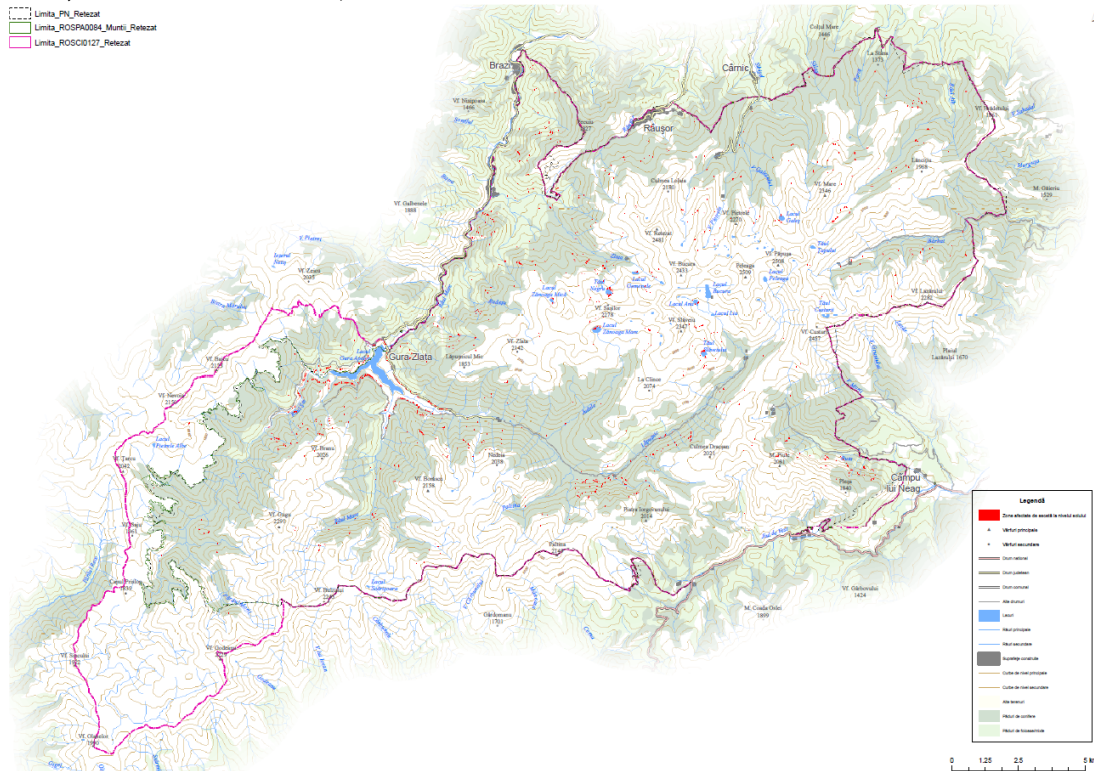
- Perioada: 1961-2013 (actualizat anual).
- Pas de timp zilnic.
- Rezoluția spațială: 0.1° (≈10 km).”



RNP ROMSILVA- Administrația Parcului Național Retezat R.A.
România, 337423 Nușoara, nr.284, com. Sălașu de Sus, jud. Hunedoara
Tel (+4)0254779969; Fax (+4)0354815399; e-mail office@retezat.ro;
www.retezat.ro



De asemenea au fost realizate și analize cu privire la - Influența mediului abiotic asupra ecosistemelor din aria proiectului exemplificăm mai jos pentru un subiect de actualitate habitatele forestiere și neforestiere în relație cu deficitul de apă din sol:



Solicitare 2.5. Elemente de interes conservativ, de tip abiotic. Acest capitol nu este scris pe cale de consecință, planificarea obiectivelor specifice, măsurile, acțiunile nu tratează aceste elemente deosebit de importante pentru Retezat. Cum se protejează lacurile glaciare, zonele de carst, peșterile, stâncăriile, etc.

Răspuns APNR la solicitare

Protejarea componentelor mediului abiotic se realizează prin măsurile de conservare pentru speciile de lilieci cavernicoli, prin măsurile de conservare a habitatelor de stâncărie, prin Regulamentul anexă la plan și prin legislația în vigoare.

Aceste elemente de interes conservativ, de tip abiotic, au fost studiate complet în cadrul proiectului și vor fi prezentate în versiunea a doua a documentului.

Solicitare Capitol 3. Mediul biotic al ariilor naturale protejate



RNP ROMSILVA- Administrația Parcului Național Retezat R.A.
România, 337423 Nușoara, nr.284, com. Sălașu de Sus, jud. Hunedoara
Tel (+4)0254779969; Fax (+4)0354815399; e-mail office@retezat.ro;
www.retezat.ro



Solicitare 3.1. Ecosistemele. Nu este tratat ecosistemul subteran deloc. O listă cu ecosisteme și suprafețe este insuficientă pentru planificarea managementului parcului național. Plecând de la acest capitol, planificarea este viciată prin necunoașterea detaliilor.

Răspuns APNR la solicitare

În calitate de habitat de adăpost pentru speciile de chiroptere, protejarea ecosistemelor subterane se realizează prin măsurile de conservare pentru speciile de lilieci cavernicoli și prin Regulament.

Solicitare 3.2. Habitate de interes conservativ în baza cărora a fost declarată aria/ariile naturale protejate. Nu sunt prezentate caracteristici esențiale ale habitatelor (ex. vârsta arboretelor, asociațiile vegetale, suprafețe naturale, suprafețe modificate prin exploatarea forestieră, plantări, etc); Habitatul 8310 Peșteri, nu este prezentat deși există chiar o rezervație naturală pe lângă alte peșteri.

Răspuns APNR la solicitare

Toți parametrii de calitate ai habitatelor forestiere (vârstă, compoziție, consistență, lucrări parcurse etc.) au fost analizați de specialiști în cadrul procesului de evaluare a stării de conservare a acestora, efectuat conform ghidului și a metodologiilor asumate. Câteva print-screen-uri din baza noastră de date au fost prezentate pe parcursul prezentului răspuns. Reamintim că acești vectori sunt disponibili și pt dvs. în condițiile păstrării confidențialității amintite la începutul adresei.

Componentele mediului biotic din peșterile existente în PNR, nu întrunesc condițiile încadrării acestora în habitatul 8310 Peșteri închise publicului, acesta nefiind listat nici în formularul standard al ROSCI0217. Referitor la speciile de chiroptere prezente în Retezatul Calcaros, acestea au fost temeinic inventariate de cei mai buni specialiști chiropterologi.

Solicitare 3.2.2. Habitate după clasificarea națională. Nu se respectă conținutul cadru al tabelului prevăzut în ghid (Tabelul A. Date generale ale tipului de habitat; Tabelul B. Date specifice tipului de habitat la nivelul ariei naturale protejate).

Răspuns APNR la solicitare

Deoarece tabelele de tip A, care conțin descrierile generale ale fiecărei specii sau habitat sunt identice pentru tot cuprinsul ariilor protejate din țară și sunt prezentate/disponibile în multe publicații, considerăm neesențială prezentarea acestora în fiecare plan de management. În acest sens purtăm discuții cu autoritățile responsabile de mediu, pentru renunțarea în totalitate la tabelele de tip A din cadrul planului, decizia urmând a fi luată până la finalizarea versiunii a doua.

Solicitare 3.3. Specii de floră și faună de interes conservativ pentru care a fost declarată aria naturală protejată. Nu se respectă conținutul cadru prevăzut în ghid: Tabelul A. Date generale ale speciei; Tabelul B. Tabelele A. Date generale ale speciei sunt prezentate în Anexa 29 Descrierea



RNP ROMSILVA- Administrația Parcului Național Retezat R.A.
România, 337423 Nușoara, nr.284, com. Sălașu de Sus, jud. Hunedoara
Tel (+4)0254779969; Fax (+4)0354815399; e-mail office@retezat.ro;
www.retezat.ro



generală a speciilor și habitatelor de interes conservativ, iar Tabelele B – date specifice ariilor protejate vizate sunt prezentate în corpul planului. Date specifice speciei la nivelul ariei naturale protejate

Solicitare 3.3.1. Plante inferioare.

Răspuns APNR la solicitare

Prezentarea plantelor inferioare din cadrul PNR va fi inclusă în versiunea a doua a planului. Nu deținem informații privitoare la specii de plante inferioare care să facă obiectul unor măsuri de management.

- 3.3.2. Plante superioare. Este numerotat greșit ca fiind 3.3.1. Lipsesc date.
- 3.3.3. Nevertebrate. Este încadrat greșit la 3.3.2 Nevertebrate. Lipsesc date.
- 3.3.4. Ihtiofaună. Este încadrat greșit la 3.3.3 Ihtiofaună. Lipsesc date.
- 3.3.5. Herpetofaună. Este încadrat greșit la 3.3.4 Herpetofaună. Lipsesc date.
- 3.3.6. Avifaună. Este încadrat greșit la 3.3.5 Avifaună. Lipsesc date.
- 3.3.7. Mamifere. Este încadrat greșit la 3.3.6 Mamifere. Lipsesc date. Remarcăm ca fiind relevant enunțul „Pe baza informațiilor obținute din documentația consultată, a fost efectuată o recunoaștere generală a condițiilor de mediu prielnice speciei din zona de studiu, având drept scop o informare directă, parțială privind situația reală din teren” care întărește constatările noastre privind superficialitatea realizării studiilor de teren și acuratețea îndoielnică a datelor ce au determinat atât vicierea determinării stării de conservare cât și planificarea măsurilor de conservare.

Răspuns APNR la solicitare

S-a răspuns anterior, legat de metodologiile aplicate, resursele umane și materiale utilizate în elaborarea studiilor.

Referitor la afirmația dvs. “întărește constatările noastre privind superficialitatea realizării studiilor de teren și acuratețea” o considerăm total deviantă deoarece: această mențiune din tabele nu este în măsură să modifice cu ceva acuratețea datelor colectate din teren, colectate în 2 sezoane de către specialiști de renume din România, 10 persoane (doar mamifere mari) ce au acoperit zona proiectului au efectuat zeci de transecte, au amplasat și monitorizat fauna cu ajutorul a peste 40 camere foto-trapp etc.. Ținem să vă informăm că pe lângă speciile conform Formular Standard au fost cartate inventariate, evaluată starea de conservare și pentru alte specii de mamifere ce sunt listate în edițiile anterioare ale Planului de management. Sintetic, situația actuală a mamiferelor, 32 de specii (inclusiv lilieci și micromamiferele), identificate și cartate prin studiile noastre, este următoarea:

Nr. Crt	Specie	Status
---------	--------	--------



RNP ROMSILVA- Administrația Parcului Național Retezat R.A.
 România, 337423 Nucșoara, nr.284, com. Sălașu de Sus, jud. Hunedoara
 Tel (+4)0254779969; Fax (+4)0354815399; e-mail office@retezat.ro;
 www.retezat.ro



1.	<i>Barbastella barbastellus</i>	Identificat/cartat/distribuție
2.	<i>Canis lupus</i>	identificat
3.	<i>Lutra lutra</i>	Identificat/cartat/distribuție
4.	<i>Lynx lynx</i>	Identificat/cartat/distribuție
5.	<i>Myotis blythii</i>	Identificat/cartat/distribuție
6.	<i>Myotis myotis</i>	Identificat/cartat/distribuție
7.	<i>Rhinolophus euryale</i>	nu s-a identificat
8.	<i>Rhinolophus ferrumequinum</i>	Identificat/cartat/distribuție
9.	<i>Rhinolophus hipposideros</i>	Identificat/cartat/distribuție
10	<i>Ursus arctos</i>	Identificat/cartat/distribuție
11	<i>Eptesicus nilssonii</i>	identificat în adiție față de lista originală Identificat/cartat/distribuție
12	<i>Hypsugo savii</i>	identificat în adiție față de lista originală Identificat/cartat/distribuție
13	<i>Miniopterus schreibersii</i>	identificat în adiție față de lista originală Identificat/cartat/distribuție
14	<i>Myotis alcathoe</i>	identificat în adiție față de lista originală Identificat/cartat/distribuție
15	<i>Myotis bechsteinii</i>	identificat în adiție față de lista originală Identificat/cartat/distribuție
16	<i>Myotis brandtii</i>	identificat în adiție față de lista originală Identificat/cartat/distribuție
17	<i>Myotis emarginatus</i>	identificat în adiție față de lista originală Identificat/cartat/distribuție
18	<i>Myotis mystacinus</i>	identificat în adiție față de lista originală Identificat/cartat/distribuție
19	<i>Myotis nattereri</i>	identificat în adiție față de lista originală Identificat/cartat/distribuție
20	<i>Nyctalus leisleri</i>	identificat în adiție față de lista originală Identificat/cartat/distribuție
21	<i>Plecotus auritus</i>	identificat în adiție față de lista originală Identificat/cartat/distribuție
22	<i>Plecotus austriacus</i>	identificat în adiție față de lista originală Identificat/cartat/distribuție
23	<i>Apodemus flavicollis</i>	Identificat/cartat/distribuție
24	<i>Apodemus sylvaticus</i>	Identificat/cartat/distribuție
25	<i>Apodemus agrarius</i>	Identificat/cartat/distribuție
26	<i>Chionomys nivalis</i>	Identificat/cartat/distribuție



RNP ROMSILVA- Administrația Parcului Național Retezat R.A.
România, 337423 Nușoara, nr.284, com. Sălașu de Sus, jud. Hunedoara
Tel (+4)0254779969; Fax (+4)0354815399; e-mail office@retezat.ro;
www.retezat.ro



27	<i>Microtus (Pitymys) subterraneus</i>	Identificat/cartat/distribuție
28	<i>Clethrionomys (Myodes) glareolus</i>	Identificat/cartat/distribuție
29	<i>Glis glis</i>	Identificat/cartat/distribuție
30	<i>Muscardinus avellanarius</i>	Identificat/cartat/distribuție
31	<i>Sciurus vulgaris</i>	Identificat/cartat/distribuție
32	<i>Mustela nivalis</i>	Identificat/cartat/distribuție

În varianta următoare a PM vor fi prezentate informații complete

Solicitare 3.4. Alte specii de floră și faună relevante pentru aria naturală protejată. Lipsesc informații relevante precum suprafețele ocupate.

Răspuns APNR la solicitare

Atât suprafețele ocupate, cât și distribuția unor specii de floră cum sunt endemismele, speciile periclitare, este inoportun a fi prezentate în Planul de management, având un caracter confidențial. Administrația PNR deține o bază de date vastă privitoare la caracteristicile acestei categorii de specii (distribuție, efective populaționale, suprafețe etc.), însă pentru respectarea prevederilor Convenției la Berna, privind conservarea vieții sălbatice și a habitatelor naturale din Europa, aceste informații nu vor fi prezentate. Protecția și conservarea acestora se vor asigura prin măsurile de conservare ale habitatelor și prin Regulament.

Solicitare Capitol 4. Informații socio-economice și culturale

Solicitare 4.1. Comunitățile locale. Subcapitolul ar trebui denumit „4.1.Comunitățile locale și factorii interesați”

Solicitare 4.1.1 Date demografice privind comunitățile locale. Lipsesc datele și tabelul Lista unităților administrativ-teritoriale din cadrul ariei/ariilor naturale protejate; Caracterizarea unităților administrativ-teritoriale;

Populația localităților aflate în interiorul ariei naturale protejate;

Populația localităților aflate în imediata apropiere a ariei naturale protejate, și care sunt relevante din punct de vedere al prezenței umane în interiorul sitului (tabel incorect prezentat); Natalitate: născuți vii per localitate pentru localitățile aflate în interiorul ariei naturale protejate; Migrație: Stabiliri de reședință în localitățile aflate în interiorul ariei naturale protejate; Utilități publice; Efective de animale;

Date privind activitățile economice.

Răspuns APNR la solicitare



RNP ROMSILVA- Administrația Parcului Național Retezat R.A.
 România, 337423 Nucșoara, nr.284, com. Sălașu de Sus, jud. Hunedoara
 Tel (+4)0254779969; Fax (+4)0354815399; e-mail office@retezat.ro;
 www.retezat.ro



În interiorul ariilor naturale protejate din aria vizată există doar zona turistică Râușor, din comuna Râu de Mori, fără populație rezidentă. În consecință, prezentarea tuturor informațiilor prevăzute în ghid, de pildă date demografice de tipul născuților vii, migrație, efective de animale etc. este inoportună. APNR deține toate informațiile/datele care țin de caracterizarea socio-economică a unităților administrativ-teritoriale din zona vizată, însă mare parte dintre acestea sunt irelevante în raport cu actul de administrare al parcului; aceste date pot fi puse la dispoziție sau consultate la sediul APNR. În Tabelul nr.12 este prezentată populația localităților aflate în imediata apropiere a ariei naturale protejate. Lista unităților administrativ-teritoriale, utilitățile publice, va fi prezentată în versiunea a doua a planului.

Solicitare 4.2. Factorii interesați trebuie să fie capitolul 4.1.2. Factorii interesați. Nu este folosit titlul corect Tabel centralizator al celor mai importanți factori interesați, care se manifestă și implică cu privire la aria naturală protejată. Analiza factorilor interesați I – este superficial/greșit întocmită deoarece trebuie făcută o analiză individualizată a fiecărui factor. Nu pot fi comportamente similare ale tuturor primăriilor sau a tuturor Consiliilor Județene. Trebuie refăcut integral pentru că nu se respectă nici structura tabelului conform OM. Tabelul Analiza factorilor interesați II nu respectă structura din OM fiind informații lipsă (Aspecte care necesită atenție; amenințări și probleme)

Răspuns APNR la solicitare

Considerăm că rezultatele evaluării cunoștințelor, atitudinilor și practicilor factorilor interesați, din motive ce țin de etica profesională, unele fiind poate subiective, nu pot fi incluse în plan. Cum menționați, nu pot fi comportamente similare ale tuturor primăriilor sau a tuturor Consiliilor Județene, drept urmare considerăm că APNR va ține cont de aceste aspecte în actul de administrare, dar fără a le detalia public prin includerea acestora în document. Mai mult, aceste cunoștințe, practici etc. se pot schimba, în raport cu perioada de implementare a Planului.

Solicitare 4.2. Utilizarea terenului. Nu se respectă structura tabelului din OM “Lista tipurilor de utilizări ale terenului”. Caracterizarea utilizării terenurilor nu conține informații relevante pentru aria protejată ci mai degrabă noțiuni teoretice copiate.

Răspuns APNR la solicitare

APNR deține un set de date geospațiale și o situație detaliată cu utilizarea terenurilor la nivel de fiecare UAT, vezi tabelul următor, însă considerăm că aceste informații sunt neesențiale în raport cu conținutul PM conform Ordin 304/2018. Datele au fost colectate de experți specializați.

Observăm contrarietăți că nivelul dvs. de specializare vă permite să trageți concluzii total inoportune. Așa cum am mai evidențiat, deținem date complete cu privire la terenuri.

Nr. crt.	Denumire	Județ	Tip de utilizare	Suprafața	Procent din ROSCI0217	Cod
----------	----------	-------	------------------	-----------	-----------------------	-----



RNP ROMSILVA- Administrația Parcului Național Retezat R.A.
România, 337423 Nușoara, nr.284, com. Sălașu de Sus, jud. Hunedoara
Tel (+4)0254779969; Fax (+4)0354815399; e-mail office@retezat.ro;
www.retezat.ro



Contează pentru viitor!

1	Pades	Gorj	Stâncărie	5.96	0.0136	PA00 1
2	Pades	Gorj	Pajiști permanente	32.47	0.0743	PA00 2
3	Pades	Gorj	Pajiști permanente	0.39	0.0009	PA00 3
4	Pades	Gorj	Pajiști permanente	85.98	0.1968	PA00 4
5	Pades	Gorj	Terenuri neproductive	1.08	0.0025	PA00 5
6	Pades	Gorj	Pajiști permanente	0.03	0.0001	PA00 6
TOTAL COMUNA PADEȘ				125.91	0.29	
1	Pui	Hunedoar a	Vegetație forestieră	120.54	0.28	PU00 1
2	Pui	Hunedoar a	Pajiști permanente	19.86	0.05	PU00 2
3	Pui	Hunedoar a	Vegetație forestieră	4.23	0.01	PU00 3
4	Pui	Hunedoar a	Terenuri neproductive	0.51	0	PU00 4
5	Pui	Hunedoar a	Terenuri neproductive	0.61	0	PU00 5
TOTAL COMUNA PUI				145.76	0.33	
1	Râu de Mori	Hunedoar a	Vegetație forestieră	13978.31	31.995	RM00 1
2	Râu de Mori	Hunedoar a	Pajiști permanente	15.88	0.036	RM00 2
3	Râu de Mori	Hunedoar a	Stâncărie	367.21	0.841	RM00 3
4	Râu de Mori	Hunedoar a	Pajiști permanente	6.76	0.015	RM00 4
5	Râu de Mori	Hunedoar a	Pajiști permanente	0.54	0.001	RM00 5
6	Râu de Mori	Hunedoar a	Pajiști permanente	194.81	0.446	RM00 6
7	Râu de Mori	Hunedoar a	Pajiști permanente	8.47	0.019	RM00 7
8	Râu de Mori	Hunedoar a	Pajiști permanente	4.61	0.011	RM00 8
9	Râu de Mori	Hunedoar a	Pajiști permanente	305.37	0.699	RM00 9



RNP ROMSILVA- Administrația Parcului Național Retezat R.A.
România, 337423 Nucșoara, nr.284, com. Sălașu de Sus, jud. Hunedoara
Tel (+4)0254779969; Fax (+4)0354815399; e-mail office@retezat.ro;
www.retezat.ro



Contează pentru viitor!

10	Râu de Mori	Hunedoara	Terenuri agricole	20.3	0.046	RM010
11	Râu de Mori	Hunedoara	Pajiști permanente	10.05	0.023	RM011
12	Râu de Mori	Hunedoara	Pajiști permanente	12.43	0.028	RM012
13	Râu de Mori	Hunedoara	Pajiști permanente	10.82	0.025	RM013
14	Râu de Mori	Hunedoara	Curti constructii	1.28	0.003	RM014
15	Râu de Mori	Hunedoara	Stâncărie	1633.52	3.739	RM015
16	Râu de Mori	Hunedoara	Pajiști permanente	350.22	0.802	RM016
17	Râu de Mori	Hunedoara	Stâncărie	1.19	0.003	RM017
18	Râu de Mori	Hunedoara	Pajiști permanente	1.92	0.004	RM018
19	Râu de Mori	Hunedoara	Pajiști permanente	12.39	0.028	RM019
20	Râu de Mori	Hunedoara	Pajiști permanente	0.91	0.002	RM020

Solicitare 4.3. Situația juridică a terenurilor. Limbajul arhaic, ieșit din uzul comun sau pe cale de dispariție nu este adecvat acestui document „întăbulate, neîntăbulate”, recomandăm utilizarea termenului actual „intabulat”. Necunoașterea proprietății a peste 23% din teritoriu reprezintă un obstacol major în exercitarea managementului. Oficiul de Cadastru, Cartea Funciară dețin astfel de date iar o firmă specializată poate întocmi profesionist situația cadastrală. Harta juridică a terenului este prezentată în Anexa 20 la Planul de management. Această hartă este necorespunzătoare deoarece ea trebuie să reflecte limitele tipurilor de proprietate evidențiate în tabel. Din tabelul “Situația întabulării terenurilor” rezultă că 100% din terenuri sunt intabulate pe cale de consecință există datele disponibile cu privire la proprietate și folosință pentru a fi completat tabelul precedent. Este o contradicție a prezentării informațiilor rezultată probabil din lipsa de experiență în planificarea și managementul ariilor protejate.

Răspuns APNR la solicitare

Întabularea terenurilor poate fi realizată doar de proprietarii de drept, nu înțelegem referirea dvs. la firma specializată (consultați răspunsurile anterioare referitoare la situația Extraselor CF de care dispunem), iar în tabelul “Situația întabulării terenurilor” este menționată Proprietate necunoscută - 23.91%, aceasta reprezentând, logic, terenuri neîntabulate. Harta juridică a terenului va fi prezentată într-o variantă mai bună, la versiunea 2 a planului. Vă



RNP ROMSILVA- Administrația Parcului Național Retezat R.A.
România, 337423 Nușoara, nr.284, com. Sălașu de Sus, jud. Hunedoara
Tel (+4)0254779969; Fax (+4)0354815399; e-mail office@retezat.ro;
www.retezat.ro



reamintim că situația terenurilor a fost realizată prin colectarea de către o firmă specializată, având ca punct de plecare Extrasele CF de la nivelul fiecărui OCPI județean.

Solicitare 4.4. Administratori, gestionari și utilizatori. Lipsește o descriere a situației. În tabelul „Informații privind administratorii/gestionarii” se prezintă ca „necunoscută” perioada administrării în mod inexplicabil. Informațiile prezentate trebuie detaliate pe fiecare persoană juridică în parte, nu cumulat.

Răspuns APNR la solicitare

Aceste informații nu sunt deținute de APNR, decât în mică măsură.

Solicitare 4.5. Infrastructură și construcții. Lipsește o descriere a subiectului, lipsesc toate informațiile care trebuie prezentate conform ghidului: Tipuri de construcții; Locuințe existente în anul , grupate pe localități; Autorizații de construire eliberate pentru clădiri pe categorii de construcții, județe și localități și cereri de avize/acorduri de mediu.

Răspuns APNR:

În Plan sunt prezentate hărțile de distribuție a acestora, fără a descrie tabelar tipurile de construcții, informația fiind nerelevantă în raport cu scopul și obiectivele acestui Plan de management. În ghid există prevăzut tabelul atasat și completat cu informațiile din PNR, însă întrucât Planul de management nu este o monografie, considerăm că aceste informații nu trebuie să facă obiectul aprobării prin Ordin de ministru, ci doar ca un instrument de lucru al administrației parcului.

De asemenea, în ghid sunt prevăzute tabele privind Locuințe existente grupate pe localități, Autorizații de construire eliberate pentru clădiri pe categorii de construcții, județe și localități și cereri de avize/acorduri de mediu, dar se specifică faptul că Detalierea informațiilor privind numărul total de locuințe din aria naturală protejată se poate realiza în următoarele două tabele, deci e doar recomandare.

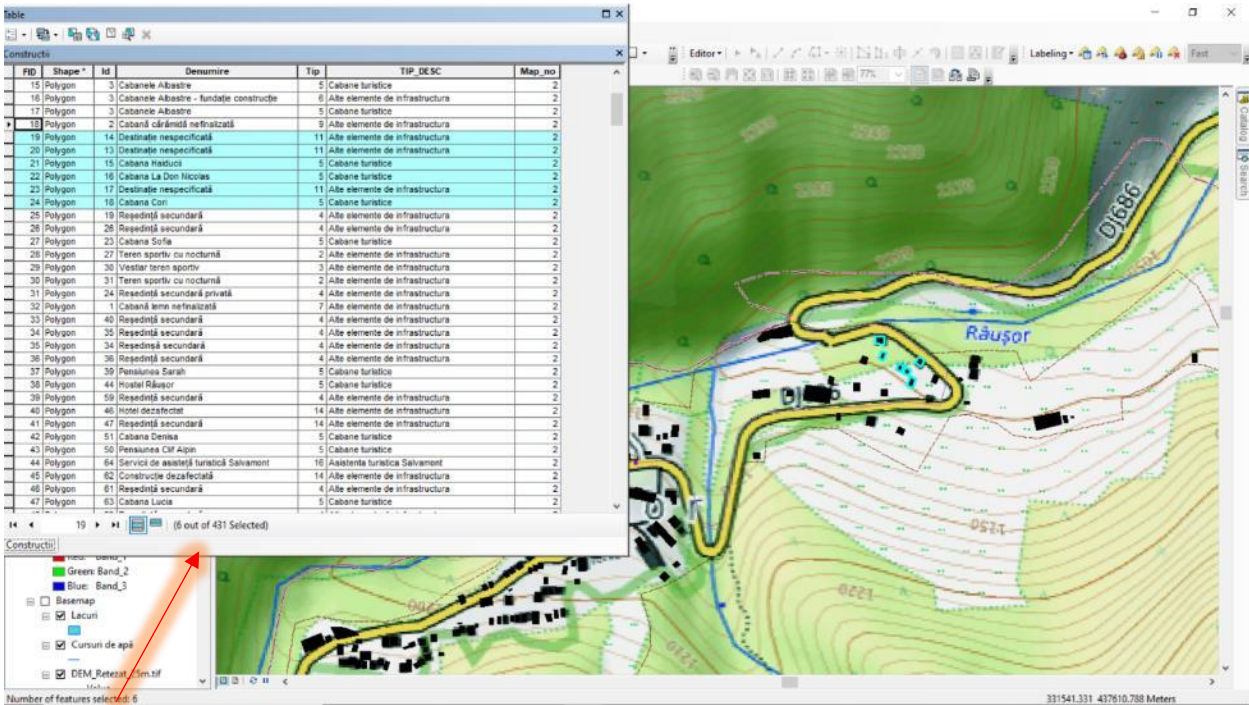
Menționăm că APNR deține aceste informații, le utilizează în cadrul actului de administrare, însă nu e obligatoriu a fi incluse în plan, având un volum foarte mare de informație redundantă; de asemenea, aceste date vă pot fi puse la dispoziție; exemplificăm din baza noastră de date, conform tabelului de mai jos:



RNP ROMSILVA- Administrația Parcului Național Retezat R.A.
România, 337423 Nucșoara, nr.284, com. Sălașu de Sus, jud. Hunedoara
Tel (+4)0254779969; Fax (+4)0354815399; e-mail office@retezat.ro;
www.retezat.ro



Contează pentru viitor!



Solicitare 4.6. Patrimoniu cultural -Harta bunurilor culturale clasate în patrimoniul cultural național

Răspuns APNR:

În cadrul PNR nu există astfel de obiective.

Solicitare 4.7. Obiective turistice- Harta obiectivelor turistice și punctelor de belvedere.

Răspuns APNR:

Aceasta lipsește din versiunea 1 a PM, se va prezenta în versiunea a 2-a documentului, pentru dezbaterea publică din cadrul procedurii de avizare a planului.

Solicitare Capitol 5. Activități cu potențial impact (presiuni și amenințări) asupra arii naturale protejate și speciilor și habitatelor de interes conservativ

Solicitare 5.1. Lista activităților cu potențial impact. Lipsesc descrierile, informațiile concrete din aria protejată. De exemplu, nu rezultă nici unde o degradare de amploare, concret, cuantificat anume lungimea traseelor de scos apropiat care au fenomene erozionale și terenul nu a fost readus la starea inițială conform normelor obligatorii. Această degradare majoră a solului trebuie prezentată, cartografiată și prevăzută la măsuri de restaurare a solului și habitatelor.



RNP ROMSILVA- Administrația Parcului Național Retezat R.A.
România, 337423 Nușoara, nr.284, com. Sălașu de Sus, jud. Hunedoara
Tel (+4)0254779969; Fax (+4)0354815399; e-mail office@retezat.ro;
www.retezat.ro



Răspuns APNR:

Presiunea la care vă referiți nu are corespondent în nomenclatorul de presiuni și amenințări, însă aspectul este cuprins în document, în sensul în care au fost prevăzute măsuri de remediere, vezi MS.10.1.1. – ultimul aliniat, MS.10.3.1 Reconstrucția ecologică a arboretelor afectate de factori perturbatori etc.

Solicitare 5.1.2. Lista amenințărilor viitoare cu potențial impact la nivelul ariei naturale protejate. Informații superficiale.

Răspuns APNR:

Acest tip de informații sunt prezentate sintetizat, fiind prezentate cele mai importante, care justifică prevederea unor măsuri specifice de conservare, în raport cu amenințările (majoritatea măsurilor fiind calibrate pe presiunile identificate).

Exemplu:

Nr	Parametru	Descriere
A.1	Specia	1163 <i>Cottus gobio</i> (zglăvoc, zglăvoacă)
A.2.	Tipul populației speciei în aria naturală protejată	Populație permanentă (sedentară/rezidentă)
C.3	Tendența viitoare a mărimii populației	"0" – stabilă
C.4	Raportul dintre mărimea populației de referință pentru starea favorabilă și mărimea populației viitoare a speciei	">" – mai mare
C.5	Perspectivile speciei din punct de vedere al populației	U2 – perspective inadecvate
C.6	Tendența viitoare a suprafeței habitatului speciei	"0" – stabilă
C.7	Raportul dintre suprafața adecvată a habitatului speciei și suprafața habitatului speciei în viitor	">" – mai mare
C.8	Perspectivile speciei din punct de vedere al habitatului speciei	U2 – nefavorabile – inadecvate
C.9	Perspectivile speciei în viitor	"U1" – nefavorabile - inadecvate
C.10	Efectul cumulat al impacturilor asupra speciei în viitor	Mediu - impacturile, respectiv presiunile actuale și/sau amenințările viitoare, vor avea în viitor un efect cumulat mediu, semnificativ asupra speciei, afectând semnificativ viabilitatea pe termen lung a speciei; 1. Presiune și amenințare: Regularizarea râurilor. Recalibrarea, reprofilarea albiei. Lucrări de decolmatare. Amenajarea malului. D03.01.02 diguri/zone turistice și de agrement



RNP ROMSILVA- Administrația Parcului Național Retezat R.A.
România, 337423 Nușoara, nr.284, com. Sălașu de Sus, jud. Hunedoara
Tel (+4)0254779969; Fax (+4)0354815399; e-mail office@retezat.ro;
www.retezat.ro



	<p>F02.02.05 dragare bentonică J02 Schimbări provocate de oameni în sistemele hidraulice (zone umede și mediul marin) J02.02 Înlăturarea de sedimente (mal...) J02.02.01 dragare / îndepărtarea sedimentelor limnice J02.03 Canalizare și deviere de apă J02.03.02 canalizare J02.04 Modificări de inundare J02.04.02 lipsa de inundații J02.05 Modificarea funcțiilor hidrografice, generalități J02.05.02 modificarea structurii cursurilor de apă continentale J02.10 managementul vegetației acvatice și de mal în scopul drenării J02.11 Variațiile ratei de înnămolire, de descărcare, depozitarea materialului dragat J02.11.01 descărcarea, depozitarea materialului dragat J02.11.02 Alte modificări ale ratei de înnămolire J02.12 Stavilare, diguri, plaje artificiale, generalități J02.12.02 diguri de apărare pentru inundații în sistemele de apă interioare J02.15 Alte schimbări ale condițiilor hidraulice cauzate de activități umane J03 Alte modificări ale ecosistemelor J03.01 reducerea sau pierderea de caracteristici specifice de habitat J03.02 reducerea conectivității de habitat, din cauze antropice K01.03 secare</p> <p>Localizarea presiunii: Pe secțiunile inferioare ale râurilor din AP, care deja sunt în apropierea localităților sau a construcțiilor umane (de ex. Râul Mare). Presiunea este prezentă și în cazul captărilor (în amonte sau aval de captare). Captări: Jiul de vest: N45 17.802 E22 59.192 Buta: N45 18.109 E22 58.519</p> <p>Intensitatea presiunii:</p> <ul style="list-style-type: none">• Medie (M) – pentru presiunile actuale care au un impact semnificativ negativ mediu, în locul
--	--



RNP ROMSILVA- Administrația Parcului Național Retezat R.A.
România, 337423 Nucșoara, nr.284, com. Sălașu de Sus, jud. Hunedoara
Tel (+4)0254779969; Fax (+4)0354815399; e-mail office@retezat.ro;
www.retezat.ro



	<p>respectiv, din aria naturală protejată</p> <p>Localizarea amenințării: Amenințarea poate să apară cu intensitate ridicată pe secțiunea Râului Mare în aval de barajul Gura Apelor din cauza turismului și a construcțiilor umane aflate de-a lungul râului.</p> <p>Intensitatea amenințării:</p> <ul style="list-style-type: none">• Medie (M) – pentru amenințările viitoare care pot avea un impact semnificativ negativ mediu, în locul respectiv, din aria naturală protejată <p>Detalii: În timpul acestor lucrări apa râurilor devine tulbure, afectând ihtiofauna. Pe termen lung se pierd habitate importante pentru speciile de pești sau se transformă în habitate mai puțin favorabile pentru speciile de pești. Considerăm totuși că amenajările în interiorul AP nu sunt semnificative. Totuși trebuie menționat că amenajările, care au loc în aval de limita AP au impact asupra speciilor de pești din AP, astfel trebuie acordat o atenție sporită asupra activităților din aval de AP.</p> <p>2. Presiune și amenințare Tăierea arborilor de pe malul apelor curgătoare. B07 Alte activități silvice decât cele listate</p> <p>Localizarea presiunii: Presiune sporadică prezentă de-a lungul apelor curgătoare peste tot în sit, cu accent pe habitatul speciei. Este o presiune care e greu de localizat, fiind prezentă într-o măsură mai mică sau mai mare aproape peste tot de-a lungul habitatului speciei.</p> <p>Intensitatea presiunii:</p> <ul style="list-style-type: none">• Scăzută (S) – pentru presiunile actuale care au un impact semnificativ negativ scăzut, în locul respectiv, din aria naturală protejată <p>Localizarea amenințării: Amenințare care apare sporadic de-a lungul apelor curgătoare peste tot în sit, cu accent pe habitatul</p>
--	--



RNP ROMSILVA- Administrația Parcului Național Retezat R.A.
România, 337423 Nușoara, nr.284, com. Sălașu de Sus, jud. Hunedoara
Tel (+4)0254779969; Fax (+4)0354815399; e-mail office@retezat.ro;
www.retezat.ro



		<p>speciei. Este o amenințare care e greu de localizat, care poate să apară într-o măsură mai mică sau mai mare aproape peste tot de-a lungul habitatului speciei. Zonele cele mai afectate vor fi acele secțiuni lângă care sunt drumuri pentru mașini și/sau turiști.</p> <p>Intensitatea amenințării:</p> <ul style="list-style-type: none">• Scazută (S) – pentru amenințările viitoare care pot avea un impact semnificativ negativ scăzut, în locul respectiv, din aria naturală protejată <p>Detalii:</p> <p>Arborii de pe malul râului umbresc albia, astfel apa nu se încălzește foarte tare în perioadele de vară. Dacă lipsesc aceste arbori, prin încălzirea apei poate scădea cantitatea de oxigen dizolvat în apă. Totodată, apa spală pe sub rădăcinile acestor arbori, creând locuri ideale de hrănire și de ascunziș pentru speciile de pești.</p> <p>3. Presiune și amenințare</p> <p>Exploatarea forestieră.</p> <p>B Silvicultura</p> <p>B03 exploatare forestieră fără replantare sau refacere naturală</p> <p>B04 folosirea biocidelor, hormonilor și chimicalelor (în pădure)</p> <p>B05 folosirea de îngrășăminte (în pădure)</p> <p>B07 Alte activități silvice decât cele listate mai sus</p> <p>H01.05 poluarea difuză a apelor de suprafață, cauzată de activități agricole și forestiere</p> <p>Localizarea presiunii:</p> <p>Pădurile din bazinul hidrografic al apelor curgătoare din sit, cu accent asupra habitatului speciei.</p> <p>Intensitatea presiunii:</p> <ul style="list-style-type: none">• Medie (M) – pentru presiunile actuale care au un impact semnificativ negativ mediu, în locul respectiv, din aria naturală protejată <p>Localizarea amenințării:</p> <p>Pădurile din bazinul hidrografic al apelor curgătoare din sit, cu accent asupra habitatului speciei.</p> <p>Intensitatea amenințării:</p> <ul style="list-style-type: none">• Medie (M) – pentru amenințările viitoare care pot avea un impact semnificativ negativ mediu, în locul
--	--	--



RNP ROMSILVA- Administrația Parcului Național Retezat R.A.
România, 337423 Nușoara, nr.284, com. Sălașu de Sus, jud. Hunedoara
Tel (+4)0254779969; Fax (+4)0354815399; e-mail office@retezat.ro;
www.retezat.ro



		<p>respectiv, din aria naturală protejată</p> <p>Detalii: Exploatările forestiere au un impact indirect asupra speciilor prezente și a ihtiofaunei în general. În cazul în care pădurile sunt supraexploatate, și în multe zone sunt tăieri rase de dimensiuni mari, precipitațiile nu sunt reținute de păduri, viiturile de primăvară și toamnă sunt foarte mari, iar secetele din perioadele de vară sunt foarte însemnate. La fel, ca un efect negativ al exploatărilor forestiere se poate aminti antrenarea suspensiilor solide (în special pământ, noroi de pe drumurile forestiere) în albiile minore ale pâraurilor de către viituri, cauzând moartea speciilor de pești prin înfundarea branhiilor acestora, dar și distrugerea icrelor depuse.</p> <p>4. Presiune Captări, praguri de fund sau de cădere, treceri din țevi de beton. Fragmentare. J02.06 Captarea apelor de suprafață J02.06.01 captări de apă de suprafață pentru agricultură J02.06.02 captări de apă de suprafață pentru alimentarea cu apă J02.06.03 captări de apă de suprafață pentru industrie J03.02.01 reducerea migrației / bariere de migrație J03.02.02 reducerea dispersiei J03.02.03 reducerea schimbului genetic</p> <p>Localizarea presiunii: Captări: Barajul Gura Apelor Jiu: N45 17.802 E22 59.192 Râul Bărbat: N45 27.492 E23 04.424 Praguri de fund: N45 18.065 E22 59.506 N45 17.880 E23 00.298 N45 26.276 E23 03.988 N45 26.049 E23 03.922 N45 26.156 E23 04.017 N45 18.421 E22 39.740 N45 23.233 E23 00.028</p>
--	--	--



RNP ROMSILVA- Administrația Parcului Național Retezat R.A.
România, 337423 Nușoara, nr.284, com. Sălașu de Sus, jud. Hunedoara
Tel (+4)0254779969; Fax (+4)0354815399; e-mail office@retezat.ro;
www.retezat.ro



		<p>N45 26.983 E23 04.480 Trecere din țeavă: N45 18.432 E22 43.261 N45 15.731 E22 52.196</p> <p>Intensitatea presiunii:</p> <ul style="list-style-type: none">• Medie (M) – pentru presiunile actuale care au un impact semnificativ negativ mediu, în locul respectiv, din aria naturală protejată <p>Detalii:</p> <p>Pragurile de fund (din lemn, din beton sau din piatră de diferite dimensiuni) constituie o barieră peste care speciile de pești nu pot să treacă (sau doar anumite specii pot), astfel populațiile speciilor devin fragmentate. Problema cea mare apare în acel caz în care dintr-un motiv (de exemplu poluarea râului, viitură foarte mare și ca urmare a acestuia toți peștii sunt omorâți pe un sector de râu din cauză că branhiile acestora se înfundă) speciile dispar de pe un sector de râu și nu mai pot repopula acest sector deoarece datorită acestor praguri migrația speciilor în amonte nu este posibilă. Astfel speciile pot să dispară de pe unele sectoare. O altă problemă creată de aceste praguri este faptul că în amonte de acestea zona care înainte era lotică (cu curs rapid) devine lenitică (curs lent). Astfel în aceste zone cantitatea de oxigen dizolvat scade, ceea ce are un impact negativ asupra speciilor de pești specifici acestor zone. La fel, pragurile din beton și din lemn afectează transportul natural de piatră, pietriș și nisip al râurilor/pârâurilor. Astfel în aval de acestea nu mai este adus și depozitat pietrișul și nisipul din amonte, doar cel prezent este transportat în aval, astfel albia minoră a acestor râuri/pârâuri se adâncește de la an la an.</p> <p>Trecerile/podurile, unde drumul intersectează râul/pârâul, sunt formate din țevi de beton sau de fier. Aceste treceri devin obstacole din cauza faptului că au o lungime de 2-4 m (sau chiar și mai mult), iar suprafața interioară este netedă, care nu permite deplasarea în amonte a speciilor de pești. În partea din aval, unde apa iese cu o viteză mare din tub/țeavă, talvegul este spălat și nivelul de diferență între talveg și partea de jos a tubului crește, astfel formând un</p>
--	--	---



RNP ROMSILVA- Administrația Parcului Național Retezat R.A.
România, 337423 Nucșoara, nr.284, com. Sălașu de Sus, jud. Hunedoara
Tel (+4)0254779969; Fax (+4)0354815399; e-mail office@retezat.ro;
www.retezat.ro



	<p>prag, peste care specia țintă nu poate să treacă. De multe ori sunt amplasate paralel în albia minoră mai multe tuburi/țevi pe toată lățimea apei curgătoare. Specia <i>Cottus gobio</i> nu poate să treacă peste un obstacol mai înalt de 18-20 cm (Utzinger și colab. 1998). Conform Directivei Cadru pentru Apă (2000/60/CE), care urmărește protejarea și îmbunătățirea stării de conservare a ecosistemelor acvatice, a ecosistemelor terestre și a zonelor umede dependente de ecosistemele acvatice, prin stabilirea unui cadru comun pentru managementul durabil și integrat al tuturor corpurilor de apă, prevede ca element calitativ hidromorfologic continuitatea râului. În cazul continuității râului starea foarte bună este când continuitatea râului nu este întreruptă de activitățile antropice și nu perturbă migrarea organismelor acvatice și transportul sedimentelor. <i>Cottus gobio</i> nu este o specie migratoare, care are nevoie de o mișcare longitudinală semnificativă pentru a-și depune icrele, însă pentru asigurarea fluxului materialului genetic între diferite populații, are nevoie de o circulație liberă la nivelul fiecărui prag sau scări de pești. Knaepkens și colab. (2005) arată că cca. 30% dintr-o populație de <i>Cottus gobio</i> sunt acele exemplare care sunt mai mobile, care parcurg distanțe mai lungi (20-270 m) pentru a-și găsi habitate noi, pentru a recoloniza anumite secțiuni (de unde au dispărut exemplare din cauza viiturilor de exemplu) și pentru a-și găsi populații noi pentru a asigura fluxul materialului genetic (Knaepkens și colab., 2006)</p> <p>Knaepkens G., Baekelandt K., Eens M., 2005, Assessment of the movement behaviour of the bullhead (<i>Cottus gobio</i>), an endangered European freshwater fish. <i>Animal Biology</i>, Vol. 55, No. 3, pp. 219-226.</p> <p>Knaepkens G., Baekelandt K., Eens M., 2006, Fish pass effectiveness for bullhead (<i>Cottus gobio</i>), perch (<i>Perca fluviatilis</i>) and roach (<i>Rutilus rutilus</i>) in a regulated lowland river. <i>Ecology of Freshwater Fish</i>. pp. 20-29.</p> <p>Utzinger J., Roth C., Peter A., 1998, Effects of environmental parameters on the distribution of bullhead <i>Cottus gobio</i> with particular consideration of the effects of obstructions. <i>Journal of Applied Ecology</i>,</p>
--	---



RNP ROMSILVA- Administrația Parcului Național Retezat R.A.
România, 337423 Nușoara, nr.284, com. Sălașu de Sus, jud. Hunedoara
Tel (+4)0254779969; Fax (+4)0354815399; e-mail office@retezat.ro;
www.retezat.ro



		<p>35: 882-892.</p> <p>5. Presiune și amenințare</p> <p>Braconajul. F03.02.03 capcane, otrăvire, braconaj F03.02.09 alte forme de luare (extragere) faună F05.03 pescuit prin otrăvire F05.04 braconaj F05.07 altele (ex.cu plase derivate) F06 Alte activități de vânătoare, pescuit sau colectare decât cele de mai sus</p> <p>Localizarea presiunii: Tot sistemul hidrografic, cu accent asupra habitatului speciei.</p> <p>Intensitatea presiunii:</p> <ul style="list-style-type: none">• Scazută (S) – pentru presiunile actuale care au un impact semnificativ negativ scăzut, în locul respectiv, din aria naturală protejată <p>Localizarea amenințării: Tot sistemul hidrografic, cu accent asupra habitatului speciei.</p> <p>Intensitatea amenințării:</p> <ul style="list-style-type: none">• Scazută (S) – pentru amenințările viitoare care pot avea un impact semnificativ negativ scăzut, în locul respectiv, din aria naturală protejată <p>Detalii: Dintre speciile protejate din AP doar păstrăvul indigen este ținta braconajului. Cu toate acestea și celelalte specii de pești protejate pot fi afectate în cazul în care se braconază prin folosirea curentului electric sau prin plase neselective de ex. în cazul Râului Mare.</p> <p>6. Amenințare</p> <p>Secare K01.03 Secare</p> <p>Localizare: În cazul apelor curgătoare cu captări (de obicei amenințarea este accentuată în aval de captare).</p> <p>Intensitatea amenințării:</p> <ul style="list-style-type: none">• Medie (M) – pentru amenințările viitoare care pot avea un impact semnificativ negativ mediu, în locul respectiv, din aria naturală protejată <p>Detalii: Secarea determină o mișcare redusă a speciilor,</p>
--	--	---



RNP ROMSILVA- Administrația Parcului Național Retezat R.A.
România, 337423 Nușoara, nr.284, com. Sălașu de Sus, jud. Hunedoara
Tel (+4)0254779969; Fax (+4)0354815399; e-mail office@retezat.ro;
www.retezat.ro



Contează pentru viitor!

		<p>bariere mai înalte, lipsă de oxigen, mai puține habitate de hrănire, reproducere și refugiu. Zonele de evadare a speciilor se reduc semnificativ, astfel speciile cad cu ușurință pradă răpitorilor. Un alt aspect important este faptul că prin scăderea nivelului apei practic rezultă o înălțare a barierelor naturale, care astfel vor împiedica migrația speciei. Secarea poate să apară în urma unor activități de captare a apei sau ca urmare a schimbărilor climatice.</p> <p>7. Amenințare</p> <p>Poluare (de la localități, case de vacanțe sau construcții din extravilan, stații de epurare, agricultură, infrastructură de transport, refugii, locuri de campare). Depozitarea deșeurilor pe malul apelor naturale, seminaturale. Construcții dispersate.</p> <p>D01 Drumuri, poteci și căi ferate D01.02 drumuri, autostrăzi E01 Zone urbanizate, habitare umana (locuințe umane) E01.01 urbanizare continuă E01.02 urbanizare discontinuă E01.03 habitare dispersată (locuințe risipite, disperse) E02 Zone industriale sau comerciale E02.01 fabrici E03.01 depozitarea deșeurilor menajere/deșeuri provenite din baze de agrement E03.02 depozitarea deșeurilor industriale E03.03 depozitarea materialelor inerte (nereactive) E03.04 Alte tipuri de depozități E04.01 Infrastructuri agricole, construcții în peisaj E06 Alte activități de urbanizare și industriale similare H01.03 alte surse de poluare a apelor de suprafață H01.04 poluarea difuză a apelor de suprafață prin inundații sau scurgeri urbane H01.05 poluarea difuză a apelor de suprafață, cauzată de activități agricole și forestiere H01.06 poluarea difuză a apelor de suprafață cauzată de transport și de infrastructura fără conectare la canalizare / mașini de măturat străzi H01.07 poluarea difuză a apelor de suprafață cauzată de platformele industriale abandonate H01.08 poluarea difuză a apelor de suprafață cauzată</p>
--	--	--



RNP ROMSILVA- Administrația Parcului Național Retezat R.A.
România, 337423 Nușoara, nr.284, com. Sălașu de Sus, jud. Hunedoara
Tel (+4)0254779969; Fax (+4)0354815399; e-mail office@retezat.ro;
www.retezat.ro



		<p>de apa de canalizare menajeră și de ape uzate H01.09 poluarea difuză a apelor de suprafață cauzată de alte surse care nu sunt enumerate H03.02.01 contaminare cu compuși non-sintetici H03.02.02 contaminare cu compuși sintetici H05 Poluarea solului și deșeurile solide (cu excepția evacuărilor) H05.01 gunoiul și deșeurile solide H07 Alte forme de poluare</p> <p>Localizare: Amenințarea apare în acele zone, unde turismul se dezvoltă și apar construcții umane de-a lungul apelor curgătoare. Astfel de zone sunt: Râul Mare sau Jiul de vest</p> <p>Intensitatea amenințării:</p> <ul style="list-style-type: none">• Medie (M) – pentru amenințările viitoare care pot avea un impact semnificativ negativ mediu, în locul respectiv, din aria naturală protejată <p>Detalii: Detectarea și cartarea surselor de poluare necesită o monitorizare continuă. Trebuie pus accent pe următoarele categorii: canale prin care se drenează apa uzată, case de vacanțe și alte de asemenea.</p> <p>8. Presiune și amenințare Specii invazive/alohtone I01 specii invazive non-native (alogene) I02 specii native (indigene) problematice I03.01 poluare genetică (animale) K03.03 introducerea a unor boli (patogeni microbieni) K03.05 antagonism care decurge din introducerea de specii K03.07 alte forme de competiție interspecifică faunistice</p> <p>Localizarea presiunii: În barajul Gura Apelor prezența speciei alohtone <i>Oncorhynchus mykiss</i> și a speciei invazive <i>Carassius gibelio</i>.</p> <p>Intensitatea presiunii:</p> <ul style="list-style-type: none">• Scazută (S) – pentru presiunilor actuale care au un impact semnificativ negativ scăzut, în locul respectiv, din aria naturală protejată <p>Localizarea amenințării:</p>
--	--	--



RNP ROMSILVA- Administrația Parcului Național Retezat R.A.
România, 337423 Nușoara, nr.284, com. Sălașu de Sus, jud. Hunedoara
Tel (+4)0254779969; Fax (+4)0354815399; e-mail office@retezat.ro;
www.retezat.ro



		<p>Habitatele speciei țintă.</p> <p>Intensitatea amenințării:</p> <ul style="list-style-type: none">• Medie (M) – pentru amenințările viitoare care pot avea un impact semnificativ negativ mediu, în locul respectiv, din aria naturală protejată <p>Detalii:</p> <p>Speciile invazive/alohtone reprezintă competiție de hrană, habitat și competiție pentru zonele de reproducere.</p> <p>Prezența speciilor invazive/alohtone reprezintă o amenințare și prin răspândirea unor boli sau paraziți, dar și prin eliminarea de ape încărcate cu material organic sau cu diferite antibiotice sau hormoni artificiali de la nivelul crescătoriilor.</p>
--	--	---

Solicitare 5.2. Hărțile activităților cu potențial impact. Nu sunt tratate toate presiunile și amenințările existente.

Răspuns APNR:

Pentru fiecare specie sau habitat, studiile efectuate prezintă 10-20 de tipuri de presiuni, cu intensități diferite, vezi tabelul anterior. Drept urmare, pentru a evita caracterul redundant, în plan sunt reprezentate cele mai importante presiuni și amenințări, însă acestea sunt prezentate integral în anexa aferentă datelor geospațiale (Anexa 35).

Solicitare 5.3. Evaluarea impacturilor asupra speciilor. Lipsește capitolul.

Răspuns APNR:

Este prezentată în Anexa nr.31 la Planul de management.

Solicitare 5.4. Evaluarea impacturilor asupra tipurilor de habitate. Lipsește capitolul.

Răspuns APNR:

Informațiile au fost prezentate în Anexa nr.31 la Planul de management. Vă rugăm să consultați toate documentele.

Solicitare Capitol 6. Evaluarea stării de conservare a speciilor și tipurilor de habitate

Informațiile prezentate în întregul capitol sunt neconforme cu prevederilor OM 304/2018 iar conținutul nu reflectă date reale. Și din acest motiv, următoarele capitole sunt viciate și nu reflect măsurile/acțiunile/reglementările necesare pentru specii, habitate, ecosisteme.



RNP ROMSILVA- Administrația Parcului Național Retezat R.A.
România, 337423 Nușoara, nr.284, com. Sălașu de Sus, jud. Hunedoara
Tel (+4)0254779969; Fax (+4)0354815399; e-mail office@retezat.ro;
www.retezat.ro



Solicitare 6.1. Evaluarea stării de conservare a fiecărei specii de interes conservativ

- 6.1.1. Evaluarea stării de conservare a speciei din punct de vedere al populației speciei. Lipsește capitolul și informațiile conform tabelelor din structura prevăzută în OM.
- 6.1.2. Evaluarea stării de conservare a speciei din punct de vedere al habitatului speciei. Lipsește capitolul și informațiile conform tabelelor din structura prevăzută în OM.
- 6.1.3. Evaluarea stării de conservare a speciei din punct de vedere al perspectivelor speciei. Lipsește capitolul și informațiile conform tabelelor din structura prevăzută în OM.
- 6.1.4. Evaluarea globală a speciei. Lipsește capitolul și informațiile conform tabelelor din structura prevăzută în OM.
- 6.2. Evaluarea stării de conservare a fiecărui tip de habitat de interes conservativ
- 6.2.1. Evaluarea stării de conservare a tipului de habitat din punct de vedere al suprafeței acoperite de către tipul de habitat. Lipsește capitolul și informațiile conform tabelelor din structura prevăzută în OM.
- 6.2.2. Evaluarea stării de conservare a tipului de habitat din punct de vedere al structurii și funcțiilor specifice tipului de habitat. Lipsește capitolul și informațiile conform tabelelor din structura prevăzută în OM.
- 6.2.3. Evaluarea stării de conservare a tipului de habitat din punct de vedere al perspectivelor tipului de habitat în viitor. Lipsește capitolul și informațiile conform tabelelor din structura prevăzută în OM.
- 6.2.4. Evaluarea globală a stării de conservare a tipului de habitat. Lipsește capitolul și informațiile conform tabelelor din structura prevăzută în OM.

Răspuns APNR:

În acest capitol au fost incluse o serie de tabele centralizatoare cu rezultatele evaluării stării de conservare, pentru a fi utile în actul de administrare, iar evaluarea propriu-zisă este prezentată sub formă de anexă, având 2314 pagini.

Vă rugăm să ne comunicați pe ce vă bazați afirmând că ”conținutul nu reflectă date reale”. Dacă dețineți sau cunoașteți surse de date sau informații, care să exprime mai bine realitatea din teren, care ar putea contribui la o mai bună fundamentare a măsurilor de conservare, vă rugăm să ni le transmiteți.

Solicitare Capitol 7. Scopul și obiectivele planului de management

Solicitare 7.1. Conservarea și managementul speciilor și habitatelor de interes conservativ din Siturile Natura 2000 ROSCI0217 Retezat, ROSPA0084 Munții Retezat, Parcul Național Retezat și a rezervațiilor naturale incluse. Este scris greșit acest subcapitol. Trebuia scris 7.1. Scopul Planului de management pentru aria naturală protejată. Nu conține elementul „ecosistem” specific parcului național.

Solicitare 7.2. Obiective generale, măsuri generale, măsuri specifice/management și activități

7.2.1. Obiectiv general. Lipsește capitolul în formatul ghidului.



RNP ROMSILVA- Administrația Parcului Național Retezat R.A.
România, 337423 Nușoara, nr.284, com. Sălașu de Sus, jud. Hunedoara
Tel (+4)0254779969; Fax (+4)0354815399; e-mail office@retezat.ro;
www.retezat.ro



- 7.2.2. Obiectiv specific. Lipsește capitolul în formatul ghidului
- 7.2.3. Măsură specifică/măsură de management.

Având în vedere deficiențele majore din capitolele precedente și necesitatea refacerii planului, nu se justifică o analiză calitativă și cantitativă a măsurilor propuse. Menționăm cu titlu de exemplu că măsurile enunțate pentru păduri sunt în fapt reguli, preluări de norme, stabilirea de indicatori caracteristici regenerării naturale și activității silvice, lipsind efectiv măsurile de conservare pentru care se face planul de management integrat. În vederea redactării planului de management recomandăm contractarea unor experți în domeniul conservării, pe lângă experții din domeniul silviculturii.

Răspuns APNR:

Considerăm că structura prezentată este logică și eficientă, în vederea implementării planului de măsuri. Afirmăm dvs. că "nu se justifică o analiză calitativă și cantitativă a măsurilor propuse" trădează fie necunoașterea domeniului, scopului unui plan, fie analiza deficitară a documentelor puse la dispoziție. Cuantificarea indicatorilor unor măsuri este esențială în vederea implementării acțiunilor viitoare. Vă informăm că tocmai din lipsa unor astfel de informații concrete, în cadrul unor Planuri de management, România se află în procedură de infringement. Dacă citiți cu seriozitate cele din capitolul 7 al PM veți observa că APNR a realizat în premieră cuantificarea indicatorilor unor măsuri.

Solicitare Capitol 8. Planul de activități și estimarea resurselor

Solicitare 8.1. Planul de activități. Nu se respectă formatul tabelului (coloana "partener"). Planificarea trebuie refăcută după refacerea capitolelor precedente.

Răspuns APNR:

Potențialii parteneri sunt prezentați în aceeași coloană, aceștia fiind nominalizați după virgulă.

Solicitare 8.2. Estimarea resurselor necesare. Lipsește capitolul.

Răspuns APNR:

Se va prezenta în versiunea a 2-a a documentului, deoarece fundamentarea costurilor aferente resursei umane, valorile lucrărilor de infrastructură prevăzute în măsurile de conservare (Cap.7) necesită un proces de durată, nefiind finalizat la momentul desfășurării consultărilor publice, organizate în cadrul proiectului.

Solicitare Capitol 9. Planul de monitorizare a activităților

Solicitare 9.2. Urmărirea activităților planificate



RNP ROMSILVA- Administrația Parcului Național Retezat R.A.
România, 337423 Nușoara, nr.284, com. Sălașu de Sus, jud. Hunedoara
Tel (+4)0254779969; Fax (+4)0354815399; e-mail office@retezat.ro;
www.retezat.ro



Răspuns APNR:

Este un formular ce se va prezenta în versiunea a 2-a a documentului.

Solicitare Capitol 10. Bibliografie și referințe

Lipsește bibliografia care a fost pusă greșit ca anexă. Anexele, hărțile nu respectă întocmai ghidul.

Răspuns APNR:

Considerăm că prezentarea sub formă de anexe atât a bibliografiei cât și a altor informații cum sunt Descrierea generală a speciilor și habitatelor de interes conservativ, Evaluarea stării de conservare a speciilor și habitatelor etc., care au un volum mare de informație, dar care au nivel redus de interes din partea factorilor implicați sau interesați, reduc semnificativ dimensiunea documentului principal, fără a afecta informația prezentată, făcându-l un instrument mai eficient de parcurs și analizat. A se vedea și alte secțiuni din prezentul răspuns care aduc clarificări privitoare la aceste aspecte.

2.7. Alte deficiențe

Solicitare 2.7.1

Obiectivele trebuie să fie redactate SMART! S – specifice, M – măsurabile, A – de atins/abordabile, R – relevante, T – încadrate în timp. În prezent formularea este defectuoasă, neunitară, neconformă cu tipologia formulării unui obiectiv.

Măsurile și activitățile să fie corelate cu obiectivele specifice și cele generale.

Indicatorii de cuantificare să conțină expresia numerică a indicatorului concret al acțiunii. Formularea actuală este deficitară.

Răspuns APNR la solicitare

Obiectivele specifice au fost formulate în mod corespunzător, respectând toate practicile în domeniu; exemplificare: Obiectiv specific 2.1 Asigurarea conservării speciilor *Callimorpha quadripunctaria* și *Lycaena dispar*, în vederea menținerii sau atingerii stării de conservare favorabilă a acestora.

A se vedea Capitol 7 - tabele cumulative pe fiecare specie și habitat vizat de proiect.

Modificări de efectuat în Planul de management

Nu este cazul

Solicitare 2.7.2

Respectarea Anexei 1 parcuri naționale din OUG57/2007. Actuala formă a documentului atestă o lipsă de viziune și cunoaștere teoretică și practică a domeniului de arii naturale protejate. Nu sunt punctate elementele esențiale, obligatorii, strategice ale planului de management care



RNP ROMSILVA- Administrația Parcului Național Retezat R.A.
România, 337423 Nucșoara, nr.284, com. Sălașu de Sus, jud. Hunedoara
Tel (+4)0254779969; Fax (+4)0354815399; e-mail office@retezat.ro;
www.retezat.ro



rezultă din directivele europene, legislația națională, strategii naționale, particularități ale ariilor protejate:

✓ Parcurile naționale sunt acele arii naturale protejate ale căror scopuri sunt protecția și conservarea unor eșantioane reprezentative pentru spațiul biogeografic național, cuprinzând elemente naturale cu valoare deosebită sub aspectul fizico-geografic, floristic, faunistic, hidrologic, geologic, paleontologic, speologic, pedologic sau de altă natură, oferind posibilitatea vizitării în scopuri științifice, educative, recreative și turistice. Managementul parcurilor naționale asigură menținerea cadrului fizico-geografic în stare naturală, protecția ecosistemelor, conservarea resurselor genetice și a diversității biologice în condiții de stabilitate ecologică, prevenirea și excluderea oricărei forme de exploatare a resurselor naturale și a folosințelor terenurilor, incompatibilă scopului atribuit. Regimul de gospodărire se stabilește prin regulamente și planuri proprii de protecție și conservare aprobate de autoritățile naționale științifice și administrative abilitate, potrivit dispozițiilor prezentei ordonanțe de urgență. În perimetrele lor vor fi cuprinse ecosisteme sau fracțiuni de ecosisteme terestre și acvatice cât mai puțin influențate prin activități umane. Elementele cu valoare deosebită de pe cuprinsul parcurilor naționale pot fi delimitate și puse sub un regim strict de protecție ca rezervații științifice. Parcurile naționale se întind în general pe suprafețe mari de teren. În perimetrul parcurilor naționale sunt admise doar activitățile tradiționale practicate numai de comunitățile din zona parcului național, activități tradiționale ce vor fi reglementate prin planul de management. Parcurile naționale corespund categoriei II IUCN "Parc național: arie protejată administrată în special pentru protecția ecosistemelor și pentru recreere".

✓ Siturile de importanță comunitară reprezintă acele arii care, în regiunea sau în regiunile biogeografice în care există, contribuie semnificativ la menținerea sau restaurarea la o stare de conservare favorabilă a habitatelor naturale sau a speciilor de interes comunitar.

✓ Ariile de protecție specială avifaunistică sunt acele arii naturale protejate ale căror "scopuri sunt conservarea, menținerea și, acolo unde este cazul, readucerea într-o stare de conservare favorabilă a speciilor de păsări și a habitatelor specifice, desemnate pentru protecția speciilor de păsări migratoare sălbatice".

Răspuns APNR la solicitare

Observăm din nou opinii ce contrastează cu nivelul dvs. de pregătire, inclusiv studii universitare sau conexe; exprimări precum "**atestă o lipsă de viziune** și cunoaștere teoretică și practică a domeniului de arii naturale protejate" sunt considerate de către APNR malițioase și solicităm ca la următoarele întâlniri (în cadrul procedurii SEA) să fiți reprezentați de persoane cu studii de specialitate. Așa cum am mai menționat, la elaborarea planului de management au participat experți specializați în acest domeniu.

Modificări de efectuat în Planul de management

Nu este cazul



RNP ROMSILVA- Administrația Parcului Național Retezat R.A.
România, 337423 Nușoara, nr.284, com. Sălașu de Sus, jud. Hunedoara
Tel (+4)0254779969; Fax (+4)0354815399; e-mail office@retezat.ro;
www.retezat.ro



Solicitare 2.7.3

• Nu există măsuri cu privire la managementul ecosistemelor terestre, acvatice și subterane; a pădurilor virgine, cvasivirgine și seculare; a endemitelor, a formelor carstice, a rezervațiilor științifice și naturale.

Răspuns APNR la solicitare

Setul de măsuri de management propus în prima variantă a PM este în măsură să asigure protecția și conservarea tuturor celor amintite mai sus. În cazul în care persoane abilitate sau instituții în domeniu vor solicita în cadrul Grupurilor de Lucru (procedura SEA) completarea cu aspecte ce țin de cele amintite, acestea vor fi analizate de APNR.

Modificări de efectuat în Planul de management

Nu este cazul.

Solicitare 2.7.4

Nu există măsuri cu privire la paza, supravegherea și combaterea activităților ilegale; a descărcării în emisar a apelor poluate; a prevenirii incendiilor de pajști și păduri; a restaurării habitatelor.

Răspuns APNR la solicitare

Există suficiente măsuri punctuale și concrete cu privire la renaturarea habitatelor, menținerea acestora sau chiar îmbunătățirea lor. Vă rugăm consultați PM. Nu înțelegem cum solicitați aceste măsuri, devreme ce în secțiunile anterioare ați specificat că acest capitol al măsurilor nu merită luat în seamă având în vedere că restul datelor din PM sunt viciate și PM ar trebui revizuit în totalitate. Sesizăm o lipsă totală de coerență.

Modificări de efectuat în Planul de management

Nu este cazul.

Solicitare: Nu există măsuri cu privire la dezvoltarea turistică și recreațională. Din contră, sunt prevăzute reguli care au menirea de a bloca activitatea turistică cu impact redus.

Răspuns APNR la solicitare

Afirmația "Din contră, sunt prevăzute reguli care au menirea de a bloca activitatea turistică cu impact redus" este din nou una malițioasă și nedocumentată, bazându-se pe un total subiectivism!

În conformitate cu studiile efectuate, alături de cele concluzionate din activitatea zilnică a personalului APNR, am constatat serioase impacturi generate de activitatea turistică. Interesul major pentru marea majoritate a turiștilor este de a ajunge în zona Lacului Bucura. Constatăm în ultimii ani că afluxul de turiști către acest punct focal este unul în creștere. Accesul în această



RNP ROMSILVA- Administrația Parcului Național Retezat R.A.
România, 337423 Nucșoara, nr.284, com. Sălașu de Sus, jud. Hunedoara
Tel (+4)0254779969; Fax (+4)0354815399; e-mail office@retezat.ro;
www.retezat.ro

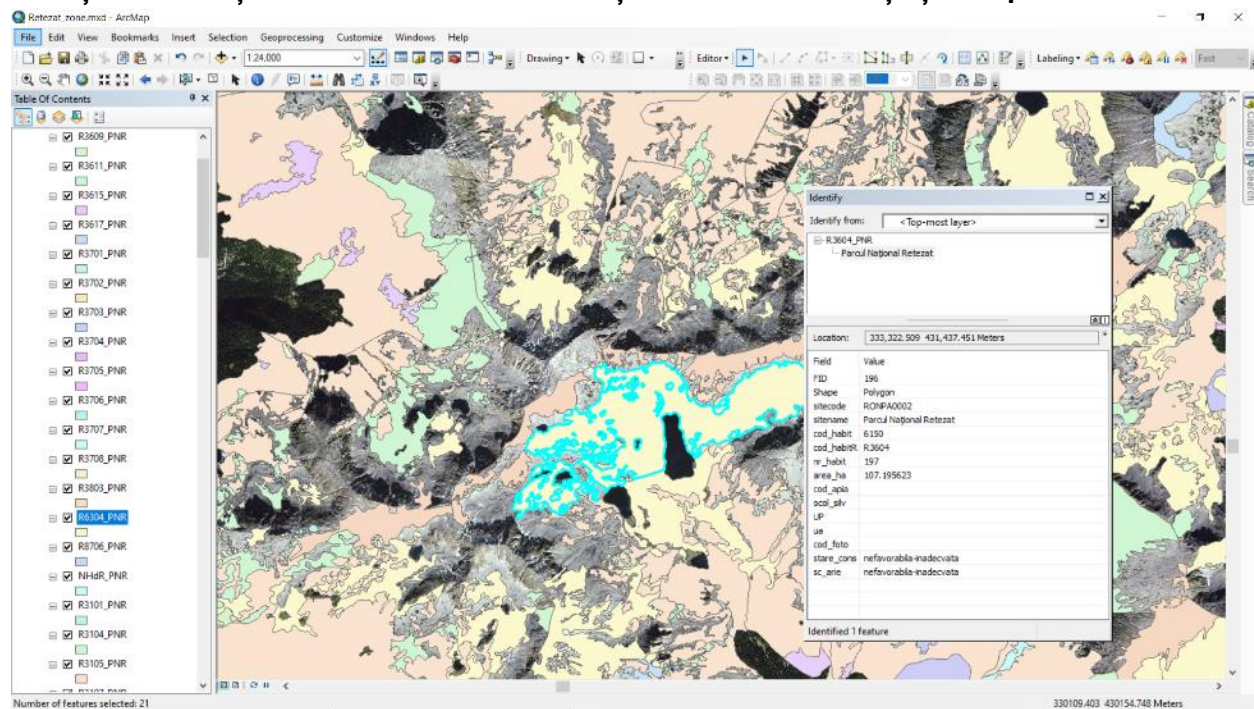


zonă se face pe drumul forestier existent, care este încadrat pe o bună lungime în zonă de protecție integrală!

Datele noastre indică probleme serioase în ceea ce privește numărul de turiști ce campează la Bucura (considerat de dvs. "activitate turistică cu impact redus"); doar la nivelul anului 2020, după ieșirea din restricții, numărul corturilor a fost de peste 300, depășind orice regulă a bunului simț referitoare la amprenta acestora, nivelul tasării solului sau a persoanelor care stau într-o zonă, având nevoi fiziologice obligatorii – micțiuni sau defecare.

În sprijinul celor afirmate vă prezentăm încadrarea habitatului din punctul de vedere al stării de conservare, date provenite de la experții botaniști, în care suprafața habitatului atât Natura 2000 cât și clasificare tip RO a fost declarată inadecvată. Desigur, nu este numai meritul turiștilor "cu impact redus"; există și alți factori perturbatori, însă în zona lacului turismul este cel principal.

La acestea se adugă și cele +/- 200 de mașini care au intrat pe la bariera de la Gura Apelor și au parcurs o zonă de protecție integrală generând zgomot (deranj faună) și poluare etc. În următorii ani ne propunem o limitare a accesului la un număr prestabilit de turiști în zonă, în conformitate cu Strategia de Vizitare, date incluse în PM. **Desigur această restricție nu are nimic în legătură cu respingerea turismului, însă are legătură exact cu cele invocate de dvs. și cu atribuția APNR referitoare la menținerea biodiversității și a capitalului natural.**





RNP ROMSILVA- Administrația Parcului Național Retezat R.A.
România, 337423 Nușoara, nr.284, com. Sălașu de Sus, jud. Hunedoara
Tel (+4)0254779969; Fax (+4)0354815399; e-mail office@retezat.ro;
www.retezat.ro



Poză efectuată de Salvamont HD după luna august 2020. Datele referitoare la numărul de corturi sunt colectate oficial și zilnic de către Salvamont. Concluzia acestora în anul 2020 a fost că: niciodată de când asigură servicii de salvare montană în zona Bucura nu au sesizat un număr așa de mare de turiști.

În conformitate cu Strategia de Vizitare elaborată și în conformitate cu Studiul privind Capacitatea de Suport – secțiunea turism, aceste informații sunt susținute științific.

Modificări de efectuat în Planul de management

Nu este cazul

Solicitare:

Respectarea legii 500/2002 cu privire la întocmirea bugetului multianual. Nu a fost întocmit nici un buget pentru finanțarea acțiunilor conform prevederilor din Ordinul 304/2018.

Răspuns APNR la solicitare

Așa cum am mai menționat anterior, acest capitol este în lucru și va fi disponibil la varianta 2 a PM; estimarea resurselor financiare potențiale pentru implementarea măsurilor active din PM este un proces dificil, iar ținând cont că data livrării și aprobării de APNR a studiilor finale a fost ianuarie 2021 finalizarea capitolului va fi realizată curând.

Modificări de efectuat în Planul de management



RNP ROMSILVA- Administrația Parcului Național Retezat R.A.
România, 337423 Nușoara, nr.284, com. Sălașu de Sus, jud. Hunedoara
Tel (+4)0254779969; Fax (+4)0354815399; e-mail office@retezat.ro;
www.retezat.ro



Nu este cazul.

Solicitare 2.7.5

• Respectarea reglementărilor pentru elaborarea întregului plan de management și întocmire a hărților (parte scrisă și desenată). Aceste reglementări au fost încălcate, în consecință planul necesită refacerea integrală.

✓ OUG 57/2007 privind regimul ariilor naturale protejate, conservarea habitatelor naturale, a florei și faunei sălbatice.

✓ Ordinul 304/2018 Ghidul de elaborare a planurilor de management ale ariilor naturale protejate, din 02.04.2018

✓ Legea nr. 8/1996 privind dreptul de autor și drepturile conexe.

✓ Legea nr. 24/2000 privind normele de tehnică legislativă pentru elaborarea actelor normative.

✓ Directiva INSPIRE, Ordonanța nr. 4/2010 privind instituirea Infrastructurii naționale pentru informații spațiale în România,

✓ Legea nr. 7/1996 privind cadastrul și publicitatea imobiliară cu modificări ulterioare,

✓ Ordonanța de urgență nr. 49/2016 pentru modificarea Legii nr. 5/2000 privind aprobarea Planului de amenajare a teritoriului național - Secțiunea a III-a – zone protejate. În prezent actele normative sunt încălcate.

Răspuns APNR la solicitare

Așa cum am mai menționat, APNR respectă legislația; a se vedea toate argumentele cu privire la respectarea legislației de mai sus, cuprinse în tot răspunsul APNR.

Modificări de efectuat în Planul de management

Nu este cazul.

Solicitare 2.7.6

Regulamentul are deficiențe structurale și de concept, încălcând normele în vigoare. Regulamentul trebuie rescris integral. Regulamentul trebuie să prezinte strict un set de reguli, rezultate din informațiile analizate în cadrul planului de management și care au scopul să limiteze/sanționeze activități ce pot degrada specii, habitate, ecosisteme sau care să stabilească norme de conduită în vederea evitării unor prejudicii. Câteva exemple de greșeli:

o Articolul 1 face referire în mod greșit la date istorice, la contractul de administrare, la datele persoanei juridice care în prezent administrează aria. Datele istorice se regăsesc în PM iar datele privind administratorul se regăsesc în contractul de administrare, în alte acte normative.

o Articolul 2, 3 face referire la acte normative (care nu sunt reguli) și prevederi din acestea (care deja au fost prevăzute într-un act normativ și ar încălca normele de tehnică legislativă).

o Articolul 4 face referire la existența unei hărți. Nu este o regulă.



RNP ROMSILVA- Administrația Parcului Național Retezat R.A.
România, 337423 Nucșoara, nr.284, com. Sălașu de Sus, jud. Hunedoara
Tel (+4)0254779969; Fax (+4)0354815399; e-mail office@retezat.ro;
www.retezat.ro



o Articolul 5 face referire și enumeră prevederile din OUG57/2007. Având în vedere că Planul de Management și Regulamentul se aprobă prin act normativ (OM), este nepermis prin Legea nr. 24/2000 să se transpună aceeași normă în două acte normative. Recomandăm consultarea unui jurist cu experiență.

Răspuns APNR la solicitare

Așa cum am mai menționat, APNR respectă și aplică legislația în vigoare. La acest moment nu avem informații cu privire la un act normativ care să standardizeze și să aprobe un conținut standard al Regulamentului unei arii protejate.

Conform principiului reciprocității, menționăm că APNR a analizat Regulamentul propus în trecut de către unul dintre subscrișii din Adresa/31.03.2021, mai precis Asociația Altitudine (site administrat de aceasta), și a constatat că această asociație a redactat un regulament similar.

Referitor la - Evitarea paralelismelor conform Legea nr. 24/2000

(1) În procesul de legiferare este interzisă instituirea aceluiași reglementări în mai multe articole sau alineate din același act normativ ori în două sau mai multe acte normative. Pentru sublinierea unor conexiuni legislative se utilizează norma de trimitere.

Modificări de efectuat în Planul de management

Aspectul va fi analizat – se vor face modificări în sensul utilizării normei de trimitere.

Concluzii:

- Dorim să vă mulțumim pentru interesul deosebit acordat la realizarea participativă a unui plan de management eficient și viabil, însă avem o profundă dezamăgire legată de atitudinea dvs., de modul dvs. de adresare și de conținutul tehnic al solicitărilor, atât în cadrul observațiilor transmise, cât și în postările pe site-urile de socializare, care considerăm că nu fac cinste unor persoane care se pretind iubitori de natură, mai mult, vă fac necredibili și vă dezonorează;
- Considerăm necesar ca acest răspuns să fie la rândul lui postat în mediul online, așa cum ați procedat cu Adresa/31.03.2021;
- APNR vă consideră în continuare factori utili în procesul de elaborare a unui plan de management viabil și vă invită la următoarele etape obligatorii ale procedurii de Evaluare Strategică de Mediu (HG 1076/2003).

ACIMOV Zoran

Director

Administrația Parcului Național Retezat RA

NICOARĂ Alexandru Dorin

Manager proiect SMIS 116950

Administrația Parcului Național Retezat RA

